

DOCUMENTO TÉCNICO

**SITUACION EPIDEMIOLOGICA DE LA HEPATITIS A
PROVINCIA DE BUENOS AIRES. AÑO 2003 HASTA
SEMANA 39**

En el año 2002 se registraron 4.280 casos, con una tasa de 29.9/100.000 hab. en el mismo período.

Durante los primeros nueve meses del presente año se han notificados 9.134 casos de hepatitis A. La tasa de incidencia es de 63,9 casos por 100.000 habitantes.

Las Regiones Sanitarias II, V y XI superan la tasa provincial del 63.9 por 100.000 habitantes. Ver tabla Nº 1 y gráfico Nº 2

Tabla Nº 1

**HEPATITIS A: CASOS NOTIFICADOS Y TASAS POR 100.000 HAB.
PROVINCIA DE BUENOS AIRES POR REGION SANITARIA
AÑOS 2002 Y 2003 HASTA SEMANA 39**

REGION	2002		2003	
	CASOS	TASA	CASOS	TASA
I	252	37,9	349	52,5
II	20	8,0	401	161,1
III	91	36,0	42	16,6
IV	533	97,4	364	66,5
V	1.054	37,0	2.737	96,0
VI	725	20,2	1.881	52,4
VII A	221	9,5	951	40,8
VII B	427	39,7	626	58,2
VIII	138	12,6	323	29,5
IX	298	99,0	222	73,8
X	347	114,3	338	111,3
XI	174	16,7	900	86,6
TOTAL	4.280	29,9	9.134	63,9

A partir de la semana 13 se observa un incremento en el número de casos, localizándose la curva en el área epidémica del corredor endémico. Ver gráfico Nº 1

Gráfico N°1

**Corredor endémico de Hepatitis A
Años 1997 a 2003 - Total Pcia. de Buenos Aires**

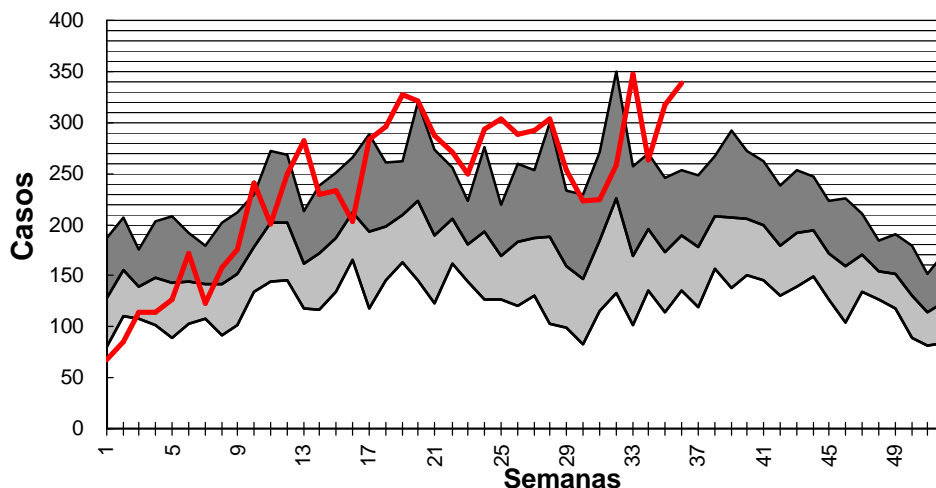
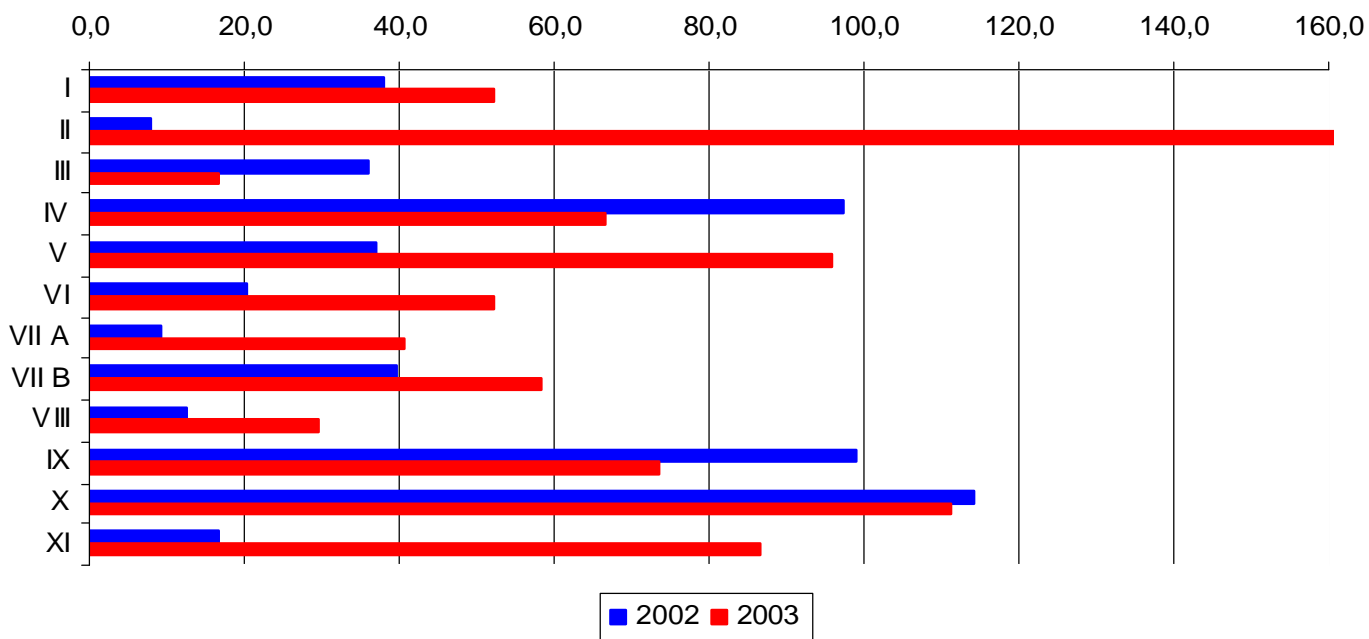


Gráfico N° 2

**HEPATITIS "A": TASAS POR 100.000 HAB. POR REGION SANITARIA
PROVINCIA DE BUENOS AIRES – AÑOS 2002 Y 2003
HASTA SEMANA EPIDEMIOLOGICA 39**



El 78,4% de los casos se producen en los menores de 15 años y el mayor riesgo lo presentan los niños de 5 a 9 años (255,2 casos por 100.000 hab.), seguidos por los de 2 a 4 años (178,3 casos por 100.000 hab.). Ver tabla N° 2

Tabla N° 2

**HEPATITIS A: CASOS Y TASAS POR 100000 HAB. - SEGÚN GRUPO DE EDAD AÑOS
2002 - 2003 (HASTA SEMANA 39) - TOTAL PCIA.**

Grupos de edad	2002		2003	
	Casos	Tasa	Casos	Tasa
-1	40	14,3	67	23,9
1	75	26,9	150	53,7
2 A 4	617	74,0	1.486	178,3
5 A 9	1.605	117,5	3.484	255,2
10 A 14	884	62,3	1.975	139,3
15 A 24	446	19,2	843	36,3
25 A 34	235	11,9	397	20,1
35 A 44	152	8,2	218	11,8
45 Y MAS	163	4,1	209	5,3
S / E	63	0,0	308	0,0
TOTAL	4.280	29,9	9.137	63,9

El número de casos y la tasa específica en los adolescentes y adultos jóvenes ha ido aumentando en los últimos años, lo que indica que el primer contacto con el virus se está desplazando a edades mayores. El 79% de los casos de la provincia se presenta en el conurbano y Región Sanitaria XI, donde se concentra la mayor cantidad de población, la mayor tasa de incidencia y se registran los brotes. Los partidos que presentan las mayores tasas son: Lanús, Lomas de Zamora, Florencio Varela, Berazategui, Ezeiza, San Martín, San Miguel, Pilar, José C. Paz, La Plata y Trenque Lauquen (partido del interior provincial perteneciente a Región Sanitaria II). Los casos reportados pertenecen a distintos jardines y escuelas de los partidos mencionados; sin embargo, en el partido de San Martín se registraron dos casos en docentes. Ver tabla N° 1

El grupo con mayor concentración de casos es el de 5 a 9 años, seguido por el de 10 a 14 y el de 2 a 4 años.

A partir del año 2002 se comenzó a implementar la estrategia de vacunación de bloqueo con vacuna antihepatitis A, ante la presencia de los brotes, para impedir su propagación. Es así que en los partidos de San Miguel, San Martín y Pilar se vacunó en los jardines de infantes y en dos escuelas de EGB. Cabe destacar que también se realizó análisis de agua de pozos, ya que carecen de agua corriente, y se procedió a implementar las medidas de prevención en dichos establecimientos. Se entregaron a estos municipios 11.600 dosis de vacunas, vacunándose en dos escuelas con la primera dosis.

En los partidos de Lanús y Berazategui se entregaron 6.300 y 2.000 dosis de vacuna respectivamente, vacunándose a población de alto riesgo, ya que se trata de asentamientos que, en el caso de Lanús, se hallan ubicados al margen del Río de la Plata

Con respecto al partido de Trenque Lauquen, se entregaron 5.900 dosis y se vacunó a los niños a partir de los 2 años de edad hasta los 14. El 75% de los casos se produjo en niños escolarizados, registrándose las tasas más altas entre las edades mencionadas. Estaríamos frente a un brote propagado de transmisión persona a persona, lo cual es mencionado en la literatura como la forma más frecuente de transmisión de la hepatitis A. Los casos se distribuyeron en toda la planta urbana, localizándose en la localidad 30 de Agosto, siendo los grupos de edad afectados similares a los del resto del partido.

MEDIDAS DE PREVENCIÓN Y CONTROL

Esta enfermedad en la Provincia de Buenos Aires es endémica, con brotes estacionales (otoño-primavera-verano).

MEDIDAS DE PREVENCIÓN Y CONTROL

Formas de prevención

Con el enfermo

- Aislamiento conveniente para su atención a fin de evitar el contagio.
- Extremar las medidas de higiene y conveniente desinfección de la ropa personal y de cama.
- Intensificar el lavado de los utensilios de uso exclusivo del paciente y vajilla.
- Aumentar las medidas de higiene con respecto a los sanitarios y/o elementos que los reemplacen (chatas, papagayos) utilizando permanentemente agua de limpieza preparada mezclando medio pocillo de lavandina cada diez litros de agua usadas inmediatamente después de preparada.

Con el grupo familiar

- Evitar contacto con el enfermo
- Limpieza y desinfección del baño después de que sea utilizado
- Intensificar las medidas de higiene personal y de la ropa, ya sea interior, de cama o uso doméstico y de los utensilios y la vajilla.
- Consulta oportuna para el control clínico y de laboratorio.

Con la vivienda

- Mantener un aseo constante y permanente aireación

Con la basura

- No dejarla en el suelo
- Ponerla en recipiente cerrado
- Si no pasa el recolector de basura deberá ser quemada diariamente.

Con las moscas

- Eliminarlas con insecticidas de acción rápida.
- Proteger las aberturas exteriores de la casa (puertas, ventanas) con cortinas de tejido mosquitero, de junco o de tela
- Guardar en la heladera, mueble o fiambarrera de alimentos o en su defecto cubrirlos con un repasador, plástico.
- Proceder de igual modo con la vajilla y utensilios de cocina
- No debemos olvidar que la única manera de evitar que las moscas se conviertan en vehículos de los virus, de la materia fecal o de elementos contaminados.

ESCUELA

Lavado de manos

- Lavarse las manos con abundante agua corriente y jabón antes de comer y después de ir al baño
- No beber agua del pico de las canillas

Limpieza y desinfección de baños

- Deben higienizarse diariamente después de cada recreo con agua clorada preparada mezclando medio pocillo de lavandina cada 10 litros de agua y usarla inmediatamente de preparada
- Proceder a la limpieza de piletas, inodoros, azulejos, picaportes
- No utilizar los mismos elementos de limpieza del baño en la cocina.

Limpieza de Tanques

- Control de estado de la red de abastecimiento de agua y proceda a la limpieza del tanque o cisterna (fondo, paredes y tapa) con cepillo y lavandina, desagote totalmente con abundante agua dejándola circular por cañerías y grifos durante 5 minutos. Luego cargue nuevamente y deje circular agua limpia por las mismas hasta que desaparezca el olor a lavandina

Denuncia o notificación epidemiológica

- Es obligatoria para esta enfermedad la cual deberá ser informada a las autoridades de las Regiones Sanitarias, Municipales o directamente a la Dirección de Epidemiología, de la Dirección Provincial de Medicina Preventiva, del Ministerio de Salud de la Provincia de Buenos Aires.
- No corresponde la desinfección del local ni su clausura. En las escuelas u otros establecimientos donde no existe red cloacal, en caso de producirse un brote de hepatitis, se recomienda la desinfección del pozo ciego, tanque y cañería de agua y se hace indispensable la construcción de un pozo de agua más profundo y alejado del pozo ciego. Si este está muy cercano a la fuente de agua, se debe construir un nuevo pozo ciego más alejado pero no más profundo.
- Recordar que recién a partir de la tercera napa, el agua es potable.

Que debe transmitir el maestro a sus alumnos

- Los enunciados básicos que permitan al educando su comprensión y concientización, ya que este medio la educación, es la forma más efectiva para que los conceptos de salud, lleguen a los hogares.
- El médico debe controlar periódicamente al paciente.
- La salud comienza en las manos
- La importancia de la higiene personal y del hogar
- La limpieza de los sanitarios
- La correcta eliminación de las moscas
- La intensificación de las medidas de higiene ante la sola presencia de un caso
- La cloración del agua, los casos de abastecimiento particulares.
- La higiene de los utensilios
- El aislamiento del enfermo.

RECOMENDACIONES

La estrategia de la utilización de vacuna antihepatitis A permitió el bloqueo de los brotes donde se utilizó y evitó la transmisión a otros grupos de edad.

Se debe considerar que cada 1000 casos de hepatitis A se produce un caso de hepatitis fulminante, que tiene un 80% de mortalidad; por lo tanto, por año se podría estimar de 5 a 7 casos de hepatitis fulminante (de acuerdo al comportamiento de la enfermedad en los últimos años estudiados).

La provincia debería disponer de un stock aproximado de vacuna de 50.000 a 70.000 dosis para lograr la vacunación de niños en edad escolar, personal de riesgo e instituciones cerradas, de acuerdo a lo establecido en las Normas Nacionales de Vacunación vigentes.