

**SALTA  
CAPITAL**

**21**

x 100 mil. hab.

**SALTA  
12,7**  
x 100 mil. hab.

**MISIONES  
10,2**

x 100 mil. hab.

**POSADAS**

**19,4**

x 100 mil. hab.

**CÓRDOBA  
12,1**

x 100 mil. hab.

**GRAN  
CÓRDOBA**

**21,4**

x 100 mil. hab.

**CABA  
23,2**

x 100 mil. hab.

**BUENOS  
AIRES  
14,4**

x 100 mil. hab.

**MAR  
DEL PLATA  
BATÁN**

**27,5**

x 100 mil. hab.

**NEUQUÉN  
18,1**

x 100 mil. hab.

**NEUQUÉN  
PLOTTIER**

**28**

x 100 mil. hab.

# Boletín sobre el VIH-sida en la Argentina

AÑO XIII  
NOVIEMBRE DE 2010

**Nº 27**

TIERRA DEL FUEGO,  
ANTÁRTIDA E ISLAS  
DEL ATLÁNTICO SUR

Presidenta de la Nación  
**Dra. Cristina Fernández de Kirchner**

Ministro de Salud de la Nación  
**Dr. Juan Luis Manzur**

Secretario de Promoción y Programas Sanitarios  
**Dr. Máximo Andrés Diosque**

Subsecretaria de Promoción y Control de Riesgos  
**Dra. Marina Kosacoff**

Director de Sida y ETS  
**Dr. Claudio Bloch**

# BOLETÍN SOBRE EL VIH-SIDA EN LA ARGENTINA

# ÍNDICE

El VIH-sida en la Argentina (1982-2009) . . . . .	3
Resumen de indicadores epidemiológicos de VIH-sida en la Argentina . . . . .	5
Análisis de notificaciones de VIH-sida . . . . .	7
Tasas de mortalidad por sida en la Argentina . . . . .	25
Indicadores de gestión de la Dirección de Sida y ETS . . . . .	27
Condiciones de vulnerabilidad al VIH-sida e ITS y problemas de acceso a la atención de la salud en personas homosexuales, bisexuales y <i>trans</i> en la Argentina . . . . .	35
Anexo . . . . .	41

# EL VIH-SIDA EN LA ARGENTINA (1982-2009)

El mapa sobre la situación del VIH-sida en la Argentina que presentamos en este *Boletín* puede ser trazado a partir de los datos generados por diversos sistemas de información (epidemiológicos, demográficos, de gestión), algunos sistemáticos y otros originados en investigaciones específicas. Se producen en complejos procesos en los que participan numerosos actores sociales. A través de esta información, variada y heterogénea, aspiramos a alcanzar y ofrecer un panorama sobre la situación actual y la evolución de la epidemia con el objetivo de mejorar la respuesta presente y futura.

Por ello, el *Boletín epidemiológico* está pensado no sólo como un documento de referencia con la información que consideramos relevante sobre la situación del VIH-sida en la Argentina sino, fundamentalmente, como una herramienta para las numerosas personas que toman decisiones en los distintos niveles de respuesta. Muchas de estas, especialmente quienes trabajan en los Servicios de Salud y en los Programas de Sida Jurisdiccionales, son coconstructoras, junto con la Dirección de Sida y ETS, de los datos que aquí sintetizamos y analizamos.

Este mapa muestra que la epidemia de VIH en la Argentina, como en casi todos los países latinoamericanos, continúa siendo de tipo “concentrada”, concepto que se aplica a aquellas epidemias en las que la proporción de personas infectadas en la población joven y adulta es menor al 1%, pero mayor al 5% en algunos subgrupos, debido a determinadas condiciones de vulnerabilidad que las exponen más a contraer la infección.

Diversos estudios de prevalencia desarrollados en los últimos años indican que el 0,4% de las personas mayores de 15 años estarían infectadas con el VIH, pero que esta proporción aumenta al 12% entre los varones que tienen sexo con otros varones (más allá de su identidad de género o sexual), al 5% entre trabajadoras/es sexuales y alcanzaría el 34% entre las personas *trans*.

A través de estos estudios de prevalencia, de información demográfica y otra producida por los Servicios de Salud, se puede estimar que en la Argentina viven hoy alrededor de 130 mil personas infectadas por el VIH, la mitad de las cuales conoce su condición y, de estas, el 69% es atendida por el sistema público de salud. Durante 2009, la DSyETS proporcionó tratamientos para 29.886 de estas personas.

En los últimos años, la curva epidemiológica de nuevas infecciones está estabilizada. De hecho, cada año, el Ministerio de Salud de la Nación recibe notificaciones de alrededor de 5.000 nuevos diagnósticos de infección por VIH. En 2008, último año con información completa, la tasa anual de infección por VIH se ubicó en un valor de 13 por 100 mil habitantes.

Además, los Servicios de Salud están notificando alrededor de 1.700 nuevos casos de sida anuales, lo que da como resultado una tasa de casos de sida de 4,4 por 100 mil habitantes para el mismo año.

Cada año se registran alrededor de 1.400 muertes por sida, lo que se traduce en una tasa de mortalidad estable que se ubicó en 2008 en 35,3 por millón de habitantes, unas décimas por debajo de la tasa de 2007.

La epidemia continúa afectando principalmente los grandes conglomerados urbanos en todas las ciudades capitales del país. En el período 2007-2009, el 40% de los nuevos diagnósticos seguía correspondiendo a residentes de la ciudad de Buenos Aires y el conurbano bonaerense.

Tomando como unidad de análisis las jurisdicciones provinciales, el 70% de la epidemia se concentra en la provincia de Buenos Aires, en la ciudad de Buenos Aires, en Santa Fe y en Córdoba.

La razón hombre/mujer en infecciones por VIH es estable desde mediados de la década y se ubicó en 1,7 varones por cada mujer diagnosticada en el período 2007-2009.

A lo largo de los últimos diez años, se observa un aumento en la mediana de edad de las personas diagnosticadas que se ubicó en 35 y 31 años para varones y mujeres, respectivamente, en las últimas mediciones realizadas. Así, en los últimos tres años, una de cada cinco personas diagnosticadas tenía 45 años o más.

Las relaciones sexuales desprotegidas siguen siendo la principal vía de transmisión del virus. En el período 2007-2009, el 88% de los varones y el 84% de las mujeres diagnosticadas se habían infectado de ese modo. En el caso de los varones, el 49% lo hizo en una relación heterosexual, en tanto el 36% lo hizo en una relación desprotegida con otro varón. Además continúan descendiendo las transmisiones por uso compartido de material para consumo de drogas inyectables y los diagnósticos de infección por transmisión vertical.

Este perfil nacional así como las tendencias de los distintos indicadores pueden variar a nivel subregional. Por ello, a lo largo del *Boletín* se presenta la información desagregada por provincias y por regiones. Además, para algunos indicadores, se han incorporado los principales conglomerados urbanos como un nuevo nivel de desagregación. Así, se verá que en algunos de ellos la tasa de VIH duplica la de la provincia de la que forma parte o muestra una evolución diferente a ella.

El *Boletín* está organizado en cinco secciones. Comienza con el análisis de diversos indicadores epidemiológicos a partir de las notificaciones de nuevos diagnósticos por VIH recibidos entre 2001 y 2009 por la DSyETS. Aquí se incluye un apartado especial sobre los casos de transmisión vertical.

A continuación, se presenta una descripción preliminar de los partos de mujeres infectadas con VIH notificados por algunas jurisdicciones, proceso que comenzó a implementarse en 2009.

En la tercera sección se presentan las tasas de mortalidad por sida a partir de la información suministrada por la Dirección de Estadísticas e Información en Salud del Ministerio de Salud de la Nación.

En la cuarta sección se presentan datos de gestión de la Dirección de Sida y ETS correspondientes a estudios de seguimiento, tratamientos cubiertos y recursos preventivos distribuidos por el Ministerio de Salud de la Nación.

Finalmente, se presenta un resumen ejecutivo de la investigación "Condiciones de vulnerabilidad al VIH-sida e ITS y problemas de acceso a la atención de la salud en personas homosexuales, bisexuales y *trans* en la Argentina". Este estudio fue realizado durante 2009 y el primer semestre de 2010 en 14 localidades, conjuntamente por la Dirección de Sida y ETS, Programas Jurisdiccionales de Sida, ONG, el Programa de Antropología y Salud de la Universidad de Buenos Aires y las agencias internacionales de cooperación ONUSIDA, PNUD y UNPFA.

**Dirección de Sida y ETS**  
**Ministerio de Salud de la Nación**

# RESUMEN DE INDICADORES EPIDEMIOLÓGICOS DE VIH-SIDA EN LA ARGENTINA

	Población 2008		Diagnósticos acumulados de infección por VIH 2001-2009		Tasa VIH x 100 mil habitantes 2007-2008	Tasa de mortalidad por sida por millón de habitantes 2008	Cantidad de personas con medicación suministrada por la DSyETS 2010	
<b>Total</b>	<b>40.134.425</b>	<b>100,00%</b>	<b>48.525</b>	<b>100,00%</b>	<b>12,7</b>	<b>35,3</b>	<b>29.886</b>	<b>100,0%</b>
Buenos Aires	15.185.336	37,80%	22.814	47,00%	14,6	47,1	9.394	31,4%*
<b>CABA</b>	<b>3.050.728</b>	<b>7,60%</b>	<b>8.143</b>	<b>16,80%</b>	<b>24,0</b>	<b>66,4</b>	<b>10.825</b>	<b>36,2%*</b>
Catamarca	396.303	1,00%	202	0,40%	4,7	12,9	80	0,3%
Chaco	1.061.638	2,60%	293	0,60%	4,8	18,6	159	0,5%
Chubut	465.750	1,20%	692	1,40%	19,6	24,7	212	0,7%
Córdoba	3.368.609	8,40%	3.222	6,60%	11,2	6,7	1.490	5,0%
Corrientes	1.024.575	2,60%	550	1,10%	6,6	34,7	275	0,9%
Entre Ríos	1.268.979	3,20%	765	1,60%	7,1	12,7	462	1,5%
Formosa	547.726	1,40%	191	0,40%	4,0	11,1	83	0,3%
Jujuy	689.231	1,70%	774	1,60%	13,9	42,6	260	0,9%
La Pampa	337.521	0,80%	192	0,40%	6,3	9,0	82	0,3%
La Rioja	348.251	0,90%	245	0,50%	8,4	0,0	90	0,3%
Mendoza	1.747.801	4,40%	1.032	2,10%	10,3	22,5	509	1,7%
Misiones	1.094.636	2,70%	1.029	2,10%	11,2	17,6	330	1,1%
Neuquén	556.528	1,40%	729	1,50%	16,5	16,4	355	1,2%
Río Negro	600.688	1,50%	579	1,20%	13,0	28,5	249	0,8%
Salta	1.245.573	3,10%	1.217	2,50%	10,8	60,5	205	0,7%
San Juan	705.378	1,80%	374	0,80%	7,3	18,7	266	0,9%
San Luis	447.138	1,10%	335	0,70%	8,0	16,0	134	0,4%
Santa Cruz	230.005	0,60%	258	0,50%	14,3	22,1	89	0,3%
Santa Fe	3.264.095	8,10%	2.370	4,90%	7,2	23,7	3.730	12,5%
Santiago del Estero	874.519	2,20%	438	0,90%	6,5	10,4	222	0,7%
Tierra del Fuego	129.929	0,30%	204	0,40%	18,9	39,6	30	0,1%
Tucumán	1.493.488	3,70%	1.040	2,10%	9,0	15,6	339	1,1%

(\*) La mitad de las personas que reciben medicación en CABA vive en la provincia de Buenos Aires.





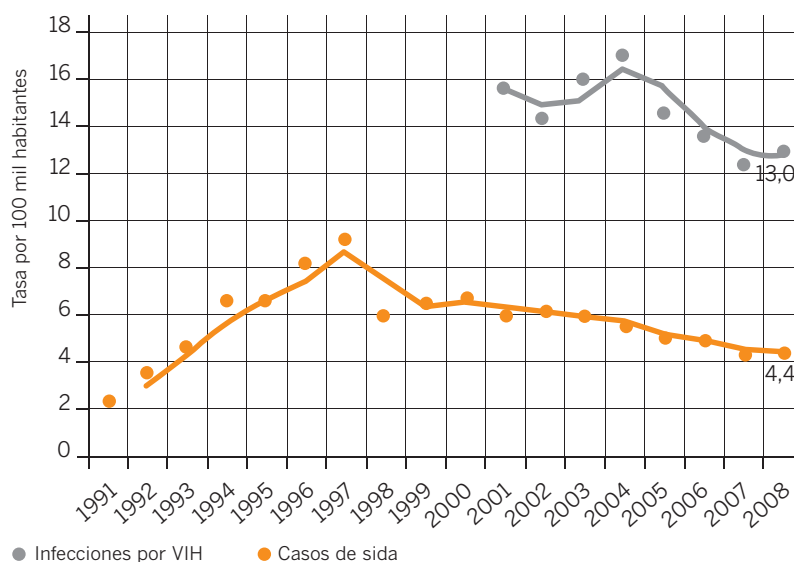
# ANÁLISIS DE NOTIFICACIONES DE VIH-SIDA

## Tasas de VIH y sida

La tasa de diagnósticos de VIH –de ahora en más tasa de VIH– se ubicó en un valor de 13 por 100 mil habitantes en 2008, con alrededor de 5.000 nuevos diagnósticos anuales. A su vez, los servicios de salud están notificando alrededor de 1.700 nuevos casos de sida anuales, lo que se tradujo en 2008 en una tasa de 4,4 por 100 mil habitantes (Tabla 1 y Gráfico 1).

Los valores presentados muestran un ligero incremento en relación con los informados en el *Boletín* N° 26 de 2009, debido a un trabajo con varias jurisdicciones para disminuir la subnotificación.

**Gráfico 1: Tendencia en las tasas de infección por VIH y casos de sida por 100 mil habitantes - Argentina (1991-2008)**

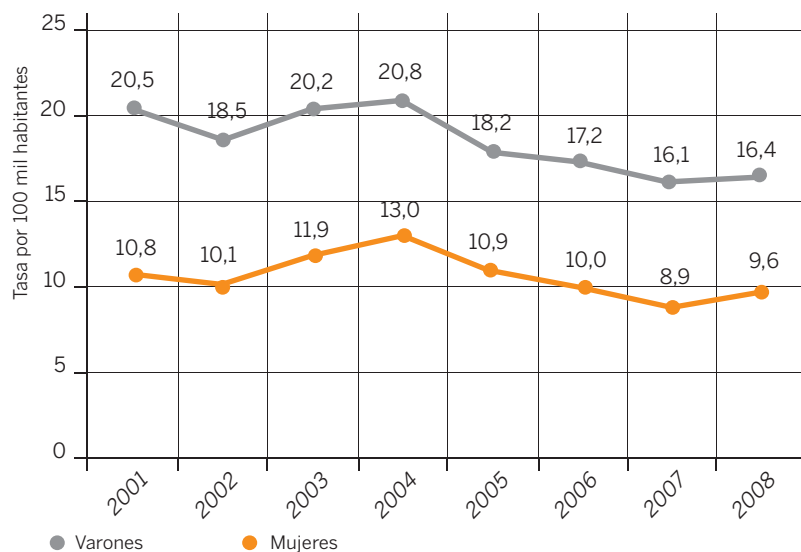


**Tabla 1: Casos y tasas de sida y VIH por 100 mil habitantes según año de diagnóstico - Argentina (1991-2009)**

	Sida		VIH	
	Casos	Tasa por 100 mil hab.	Casos	Tasa por 100 mil hab.
1982-1990	<b>1.263</b>			
1991	<b>790</b>	<b>2,4</b>		
1992	<b>1.204</b>	<b>3,6</b>		
1993	<b>1.610</b>	<b>4,7</b>		
1994	<b>2.273</b>	<b>6,6</b>		
1995	<b>2.336</b>	<b>6,7</b>		
1996	<b>2.892</b>	<b>8,2</b>		
1997	<b>3.291</b>	<b>9,2</b>		
1998	<b>2.174</b>	<b>6,0</b>		
1999	<b>2.383</b>	<b>6,5</b>		
2000	<b>2.471</b>	<b>6,7</b>		
2001	<b>2.240</b>	<b>6,0</b>	<b>5.788</b>	<b>15,6</b>
2002	<b>2.342</b>	<b>6,2</b>	<b>5.323</b>	<b>14,2</b>
2003	<b>2.267</b>	<b>6,0</b>	<b>6.056</b>	<b>16,0</b>
2004	<b>2.113</b>	<b>5,5</b>	<b>6.433</b>	<b>16,8</b>
2005	<b>1.901</b>	<b>4,9</b>	<b>5.581</b>	<b>14,5</b>
2006	<b>1.909</b>	<b>4,9</b>	<b>5.272</b>	<b>13,5</b>
2007	<b>1.708</b>	<b>4,3</b>	<b>4.893</b>	<b>12,4</b>
2008 (*)	<b>1.749</b>	<b>4,4</b>	<b>5.150</b>	<b>13,0</b>
2009 (*)	<b>1.280</b>	<b>3,2</b>	<b>4.029</b>	<b>10,0</b>

(\*) Años incompletos por retraso en la notificación.

**Gráfico 2: Tasas de VIH por 100 mil habitantes por sexo - Argentina (2001-2008)**



La tasa de VIH específica para varones prácticamente duplica la de mujeres a lo largo de todo el período observado; ambas se ubican en 2008 en 16,4 y 9,6 respectivamente (Gráfico 2). Al comparar los años 2001 y 2008, se aprecia que la tasa que más cambios registró es la de varones.

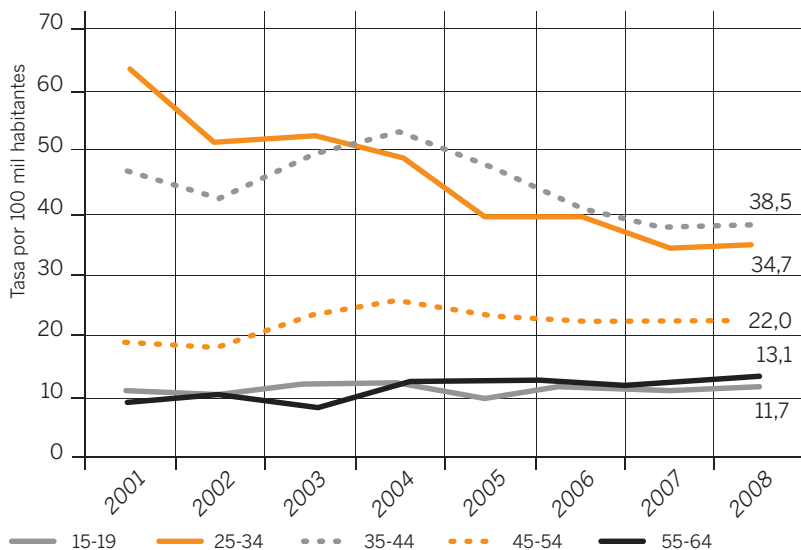
En relación con las tasas de VIH específicas por grupo de edad (Gráfico 3), la principal incidencia de diagnósticos corresponde al intervalo 35-44 entre los varones y 25-34 entre las mujeres. Las tasas de ambos intervalos, tanto en varones como en mujeres, fueron descendiendo a lo largo de la década hasta estabilizarse en 2007. El resto de los intervalos de edad no muestra cambios a lo largo de los últimos años.

Para analizar la tendencia de las tasas de VIH a nivel subregional, se clasificaron las 24 jurisdicciones en 7 categorías:

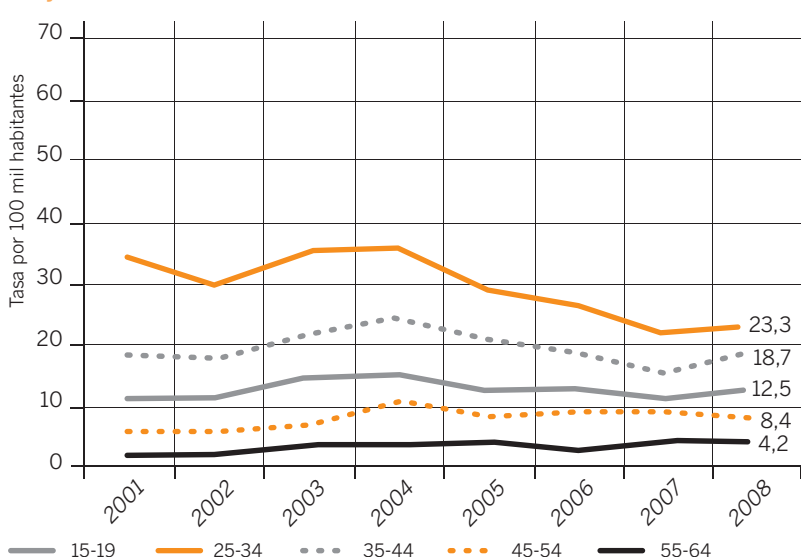
- a **CABA:** Ciudad Autónoma de Buenos Aires.
- b **GBA <sup>1/2</sup>:** 24 partidos del conurbano bonaerense.
- c **CENTRO:** 111 partidos restantes de la provincia de Buenos Aires, Córdoba, Santa Fe y Entre Ríos.
- d **NEA:** Corrientes, Chaco, Formosa y Misiones.

**Gráfico 3: Tasa de VIH por 100 mil habitantes por grupo de edad seleccionado - Argentina (2001-2008)**

**Varones**



**Mujeres**



1 Hasta el Boletín N° 26 de 2009, la región GBA se definía como aquella que comprendía las Regiones Sanitarias V, VI, VII y XII de la provincia de Buenos Aires. A partir de este Boletín se utilizará como criterio la definición del INDEC que lo remite a los 24 partidos del conurbano bonaerense.  
 2 INDEC (2005): ¿Qué es el Gran Buenos Aires?

- e NOA: Salta, Tucumán, Jujuy, Santiago del Estero y Catamarca.
- f CUYO: Mendoza, San Juan, San Luis y La Rioja.
- g PATAGONIA: Neuquén, La Pampa, Río Negro, Chubut, Santa Cruz y Tierra del Fuego.

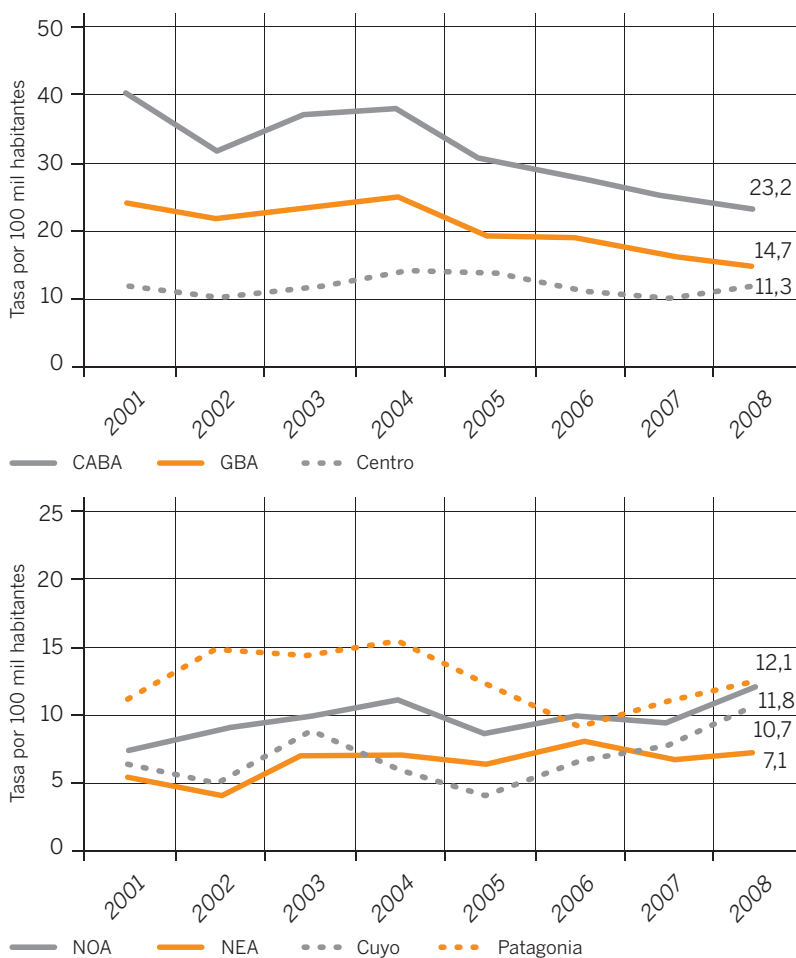
A nivel regional, continúan en descenso las tasas en CABA y en GBA, las que se ubican en 2008 en 23,2 y 14,7 por 100 mil habitantes, respectivamente. En el resto de las jurisdicciones se observa que, tras un ligero descenso, las tasas han vuelto a elevarse (Tabla 2 de la siguiente página y Gráfico 4).

Para reducir las fluctuaciones de año a año, se presentan las tasas agrupadas del período 2006-2008 por región (Gráfico 5). En el Anexo se presenta la evolución de las tasas de VIH para los 24 partidos que conforman el GBA (Tabla 35 del Anexo).

Excluyendo la tendencia descendente de CABA y GBA ya referida, a nivel provincial se observa la estabilización de las tasas a mediados de la década en casi todas las jurisdicciones. A esta evolución escapan San Juan, Mendoza, Salta y Chaco, provincias que muestran una tasa ascendente, en tanto que San Luis, Catamarca y Santa Fe presentan una tendencia descendente. En este último caso, la caída podría estar asociada a un problema de retraso en la notificación (Tabla 34 del Anexo).

En este *Boletín* se comparan las tasas de cada provincia con las de sus principales aglomerados urbanos, tal como están definidos

**Gráfico 4: Tasa de VIH por 100 mil habitantes por región y año de diagnóstico - Argentina (2001-2008)**



(\*) Téngase presente que la escala de la ordenada varía entre ambos gráficos.

**Gráfico 5: Tasa de VIH por 100 mil habitantes por región - Argentina (2006-2008)**

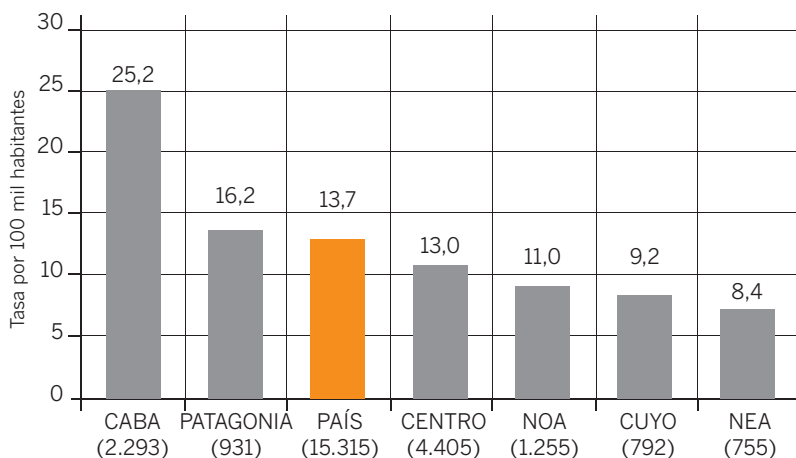


Tabla 2: Tasa de VIH por 100 mil habitantes por región y año de diagnóstico - Argentina (2001-2008)

	2001	2002	2003	2004	2005	2006	2007	2008
<b>País</b>	<b>15,6</b>	<b>14,2</b>	<b>16,0</b>	<b>16,8</b>	<b>14,5</b>	<b>13,5</b>	<b>12,4</b>	<b>13,0</b>
CABA	39,9	31,4	36,6	37,7	30,5	27,6	24,8	23,2
GBA	23,9	22,0	23,2	24,3	19,2	18,3	15,8	14,7
Centro	11,6	10,2	11,8	13,7	13,9	11,3	10,3	11,3
NOA	7,3	8,8	9,7	10,9	8,5	8,7	8,3	10,4
NEA	5,3	4,3	6,9	7,0	6,3	7,8	7,0	7,1
Cuyo	6,2	4,8	8,8	5,9	4,2	6,7	7,6	10,7
Patagonia	11,0	14,8	14,3	15,2	12,2	11,8	13,7	15,6

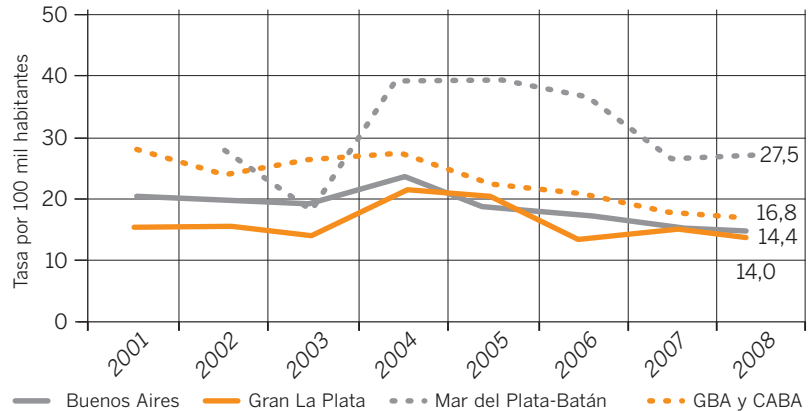
Tabla 3: Comparación de tasas de VIH por 100 mil habitantes entre jurisdicciones y principales aglomerados urbanos según año de diagnóstico de la infección - Argentina (2001-2008)

	2001	2002	2003	2004	2005	2006	2007	2008
<b>País</b>	<b>15,6</b>	<b>14,2</b>	<b>16,0</b>	<b>16,8</b>	<b>14,5</b>	<b>13,5</b>	<b>12,4</b>	<b>13,0</b>
CABA	39,9	31,4	36,6	37,7	30,5	27,6	24,8	23,2
Buenos Aires	20,6	19,1	19,6	22,9	18,2	17,0	14,9	14,4
GBA (24 partidos)	23,9	22,0	23,2	24,3	19,2	18,3	15,8	14,7
Gran La Plata	14,8	15,1	14,0	20,7	19,8	12,7	14,7	14,0
Bahía Blanca-Cerri	9,8	5,5	5,5	21,5	9,8	10,7	8,1	12,3
Mar del Plata-Batán	32,5	28,1	18,1	39,7	39,9	37,0	26,7	27,5
CABA y GBA (*)	27,9	24,3	26,5	27,6	22,0	20,6	18,0	16,8
Catamarca	1,8	5,2	3,1	10,9	6,6	8,3	6,6	2,8
Gran Catamarca	2,3	9,0	5,0	13,5	8,5	12,5	7,2	4,0
Chaco	2,3	1,8	2,2	1,8	3,3	4,0	3,7	5,8
Gran Resistencia	3,5	3,5	2,4	2,1	7,6	5,8	6,3	8,3
Chubut	14,1	22,3	18,1	25,2	13,0	12,7	19,8	19,5
Comodoro Rivadavia-Rada Tilly	16,4	28,1	26,6	34,8	15,3	18,9	23,2	29,8
Córdoba	10,4	9,8	11,0	11,1	12,4	10,9	10,2	12,1
Gran Córdoba	14,9	14,6	18,0	17,4	20,2	18,6	18,7	21,4
Río Cuarto	9,9	12,9	10,0	13,1	15,6	12,6	16,3	14,0
Corrientes	5,0	3,1	8,4	7,7	5,8	6,6	6,7	6,5
Corrientes	9,5	4,0	12,6	12,8	10,5	13,1	11,4	10,2
Entre Ríos	6,9	4,9	12,2	7,8	5,2	6,4	6,2	8,0
Gran Paraná	13,7	11,0	36,9	12,7	6,7	5,9	6,6	11,0
Concordia	12,8	9,9	15,4	24,9	15,1	21,8	26,3	18,1
Formosa	4,5	1,4	4,6	4,7	6,8	4,4	3,2	4,8
Formosa	8,6	2,4	6,0	5,9	8,5	7,5	3,9	6,4
Jujuy	5,8	12,3	15,4	15,8	12,9	13,9	13,0	14,9
Jujuy-Palpalá	9,3	19,2	17,4	21,3	15,1	15,4	17,3	21,4
La Pampa	5,6	9,7	6,1	8,2	4,0	4,9	5,2	7,5
Santa Rosa-Toay	8,2	9,9	4,4	13,2	4,4	7,8	3,4	9,3
La Rioja	4,1	6,6	13,3	4,8	3,1	14,1	7,5	9,4
La Rioja	5,4	11,3	12,3	4,4	3,1	16,2	10,0	15,5
Mendoza	7,3	4,9	7,1	5,2	2,7	5,1	8,2	12,4
Gran Mendoza	7,5	5,1	7,8	5,6	3,1	6,2	11,0	17,6
Misiones	8,9	9,4	11,5	12,7	9,4	14,3	12,2	10,2
Posadas	20,0	17,5	24,0	27,4	23,1	31,6	26,0	19,4
Neuquén	12,3	16,5	18,1	16,2	15,2	16,0	14,8	18,1
Neuquén-Plottier	20,7	25,2	29,4	24,9	24,7	25,7	22,5	28,0
Río Negro	8,9	10,4	11,2	10,1	11,9	9,6	9,8	16,2
Salta	10,5	13,2	14,3	15,8	6,7	8,7	8,9	12,7
Salta	18,7	24,2	23,7	27,1	11,2	14,2	15,6	21,0
San Juan	5,7	5,2	5,1	5,3	4,1	5,8	4,8	9,8
Gran San Juan	6,4	6,5	4,3	4,5	4,6	5,4	6,0	11,4
San Luis	3,5	2,6	18,7	10,5	11,5	9,1	9,6	6,4
San Luis-El Chorrillo	6,2	1,8	20,5	15,4	14,4	7,6	14,8	5,7
Santa Cruz	9,1	8,9	14,1	15,7	13,1	12,9	17,6	11,1
Río Gallegos	14,3	12,1	16,6	12,2	8,8	14,4	26,6	11,1
Santa Fe	8,5	5,7	9,3	7,1	14,3	7,7	7,0	7,3
Gran Rosario	16,5	10,2	16,7	12,7	27,1	12,0	11,4	10,5
Gran Santa Fe	4,0	2,3	3,9	4,7	9,8	11,3	10,5	10,4
Santiago del Estero	3,5	5,6	6,8	5,8	8,6	4,2	5,7	7,3
Santiago del Estero-La Banda	6,7	9,6	10,9	11,6	14,1	7,7	10,1	12,7
Tierra del Fuego	24,7	26,7	23,1	16,1	18,2	17,7	20,4	17,4
Ushuaia-Río Grande	20,7	23,2	21,4	14,5	17,8	16,9	21,1	17,6
Tucumán	8,9	6,4	6,6	7,8	8,4	9,0	7,7	10,4
Gran Tucumán-Tafí Viejo	11,8	8,4	9,2	9,9	11,3	13,1	11,5	14,1

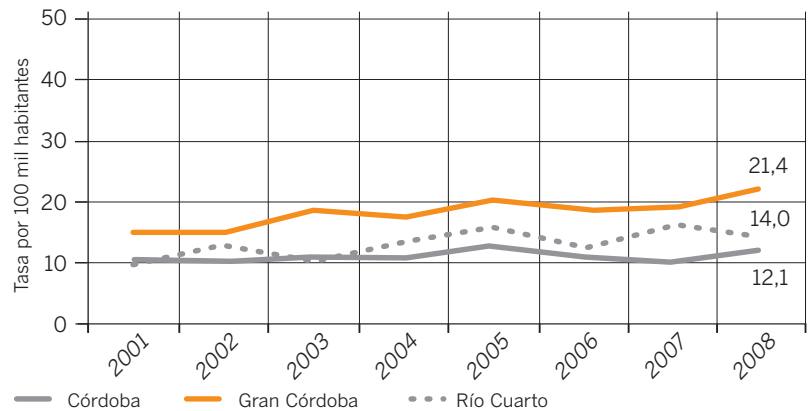
(\*) Se comparan las tasas provinciales con las de los principales aglomerados urbanos de la EPH-INDEC. En el caso del aglomerado GBA se toman la ciudad de Buenos Aires y los 24 partidos que conforman el primero y segundo cordón del Gran Buenos Aires.

**Gráfico 6: Comparación de tasas de VIH por 100 mil habitantes entre jurisdicciones seleccionadas y sus principales aglomerados urbanos - Argentina (2001-2008)**

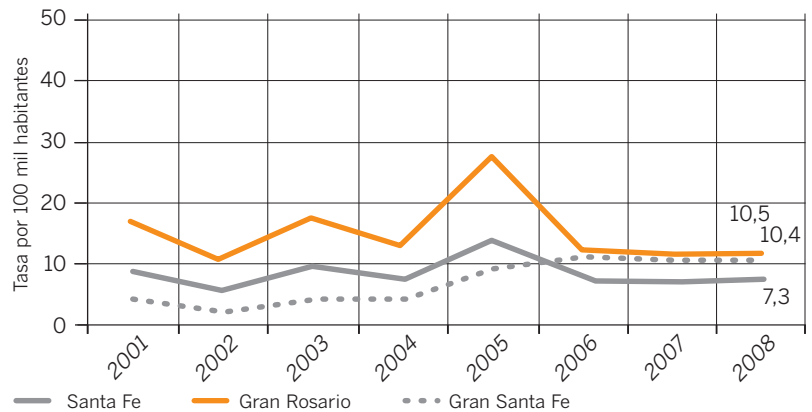
**CABA y provincia de Buenos Aires**



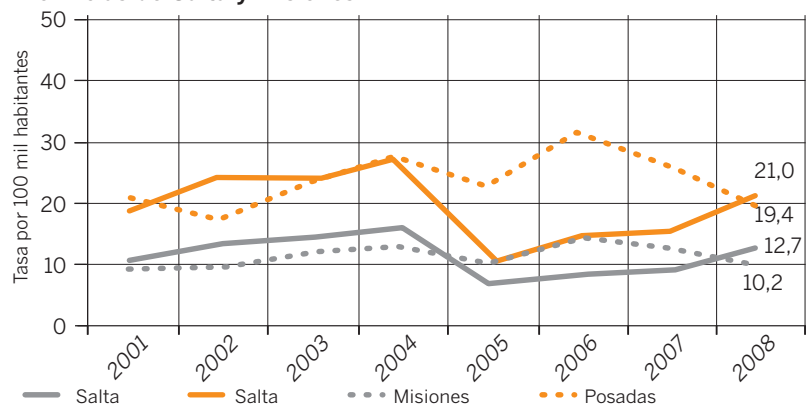
**Provincia de Córdoba**



**Provincia de Santa Fe**



**Provincias de Salta y Misiones**



por el Instituto Nacional de Estadísticas y Censos (INDEC) en la Encuesta Permanente de Hogares (EPH). La única excepción es el aglomerado Gran Buenos Aires, región en la que, por dificultades en la delimitación del universo de notificaciones, se modificó el criterio y se incluyen CABA y los 24 partidos del GBA (Tabla 3).

La comparación permite apreciar que la epidemia sigue concentrada en los grandes centros urbanos. En casi todas las jurisdicciones, la tasa de VIH en el principal aglomerado es entre un 50% y un 100% más elevada que a nivel provincial.

En los extremos se observa la provincia de Córdoba, con una tasa en 2008 de 12,1 contra Gran Córdoba que presenta una tasa de 21,4 por 100 mil habitantes. De igual forma, la tasa en Entre Ríos se ubica en 8,0 mientras que en el aglomerado Concordia alcanza 18,1. Misiones presenta, a nivel provincial, una tasa de 10,2 mientras que en el aglomerado Posadas este indicador se ubica en 18,4. San Luis es la única jurisdicción en la que la tasa provincial de 6,4 es superior a la de su principal aglomerado urbano San Luis-El Chorrillo que alcanza 5,4.

En la provincia de Buenos Aires, llama la atención que la tasa de VIH de 27,5 de 2008 en el aglomerado Mar del Plata-Batán supera la de 23,2 de CABA y duplica las de GBA, de 14,7 y Gran La Plata de 14,0.

Esta comparación también muestra que las tasas provinciales y de los aglomerados no siempre evolucionan en igual sentido (Gráfico 6).

Al interpretar esta comparación, se debe tener presente que en algunas jurisdicciones, por cuestiones vinculadas con la discriminación, las personas infectadas pueden declarar como ciudad de residencia el principal aglomerado urbano aunque no vivan en él. En sentido inverso, en muchas provincias hay un porcentaje considerable de notificaciones con lugar de residencia desconocido que, si no se incluyeran en el cálculo, podrían incrementar aún más el valor de la tasa del principal aglomerado urbano.

En la Tabla 4 se presentan las tasas de VIH para las regiones sanitarias de la provincia de Buenos Aires. La mayor incidencia de diagnósticos se produce en las regiones VI (sede en Avellaneda, GBA Sur), VIII (sede en Mar del Plata) y XII (sede en La Matanza), seguidas de las regiones V (sede en Vicente López, GBA Norte y Noroeste) y VII (sede en General Rodríguez, GBA Oeste).

## Análisis de variables epidemiológicas

### Lugar de residencia

A lo largo de la década fue descendiendo el porcentaje de diagnósticos de residentes de CABA y GBA y aumentando ligeramente la cantidad de notificaciones de habitantes del resto de las regiones. En el período 2001-2003, en el aglomerado que integran la ciudad de Buenos Aires y los 24 partidos del conurbano bonaerense se concentraba el 55% de los nuevos diagnósticos, en tanto en el período 2007-2009 este valor se había reducido al 40%. Si a estas dos regiones se agrega la del Centro (Córdoba, Santa Fe, Entre Ríos y el resto de la provincia de Buenos Aires), el indicador descendió en el mismo lapso del 79,9% al 70% (Tabla 5).

En la Ilustración 1 se presentan de modo gráfico la proporción de nuevos diagnósticos y las tasas de VIH para cada región en el período 2007-2009.

**Tabla 4: Tasa de VIH por 100 mil habitantes por región sanitaria de la provincia de Buenos Aires y año de diagnóstico - (2001-2008)**

	2001	2002	2003	2004	2005	2006	2007	2008
Provincia de Buenos Aires	20,6	19,1	19,6	22,9	18,2	17,0	14,9	14,4
Región Sanitaria I	5,1	2,9	3,1	11,5	5,7	6,8	4,3	7,3
Región Sanitaria II	0,0	3,2	2,4	3,1	2,7	2,3	2,7	3,1
Región Sanitaria III	10,5	8,4	7,6	6,8	5,6	6,3	7,1	5,5
Región Sanitaria IV	5,5	6,0	5,4	4,8	3,3	4,0	3,8	2,9
Región Sanitaria V	20,3	15,8	16,6	23,3	17,1	13,1	12,8	10,9
Región Sanitaria VI	24,8	27,5	26,3	26,5	21,9	21,3	16,8	18,0
Región Sanitaria VII	19,1	15,5	17,1	19,0	15,3	14,0	14,1	12,6
Región Sanitaria VIII	21,7	18,6	12,1	27,5	27,0	24,2	17,4	18,0
Región Sanitaria IX	3,0	6,6	4,3	4,6	3,9	7,5	5,5	2,6
Región Sanitaria X	3,6	5,5	7,4	7,3	5,1	5,7	2,8	2,8
Región Sanitaria XI	12,2	13,0	11,6	20,0	16,9	11,0	11,1	12,3

En la Tabla 36 del Anexo se presenta la distribución geográfica de los nuevos diagnósticos de VIH por provincia. Salvo CABA y la provincia de Buenos Aires, en el resto de las jurisdicciones va aumentando la proporción de diagnósticos.

Dentro de la provincia de Buenos Aires (Gráfico 7), la Región Sanitaria VI (zona Sur) es la que contribuye con mayor cantidad de diagnósticos, seguida de la Región Sanitaria V (zona Norte y Noroeste). Las principales modificaciones en la distribución de casos se observan en la primera mitad de la década, entre tanto la distribución permanece relativamente estable en los últimos años, con un leve descenso de las notificaciones de la Región V y un aumento de las de la Región VIII (con sede en Mar del Plata).

### Razón hombre/mujer

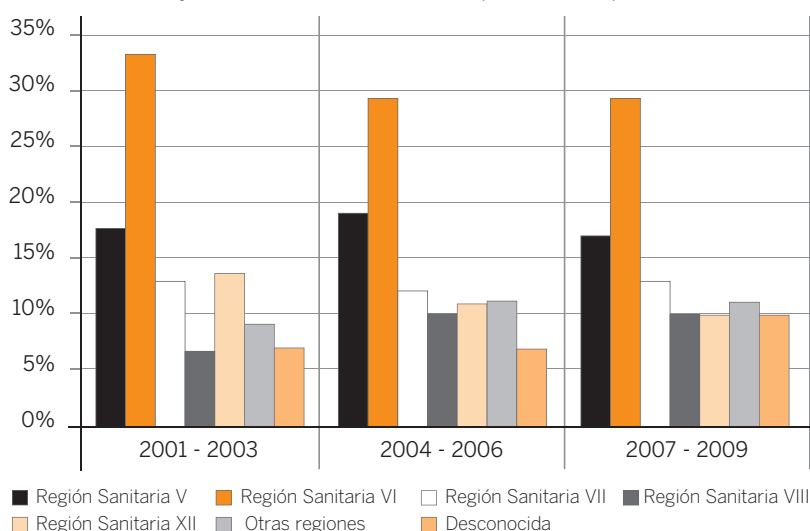
La relación entre la cantidad de varones y de mujeres diagnosticados cada año descendió en los primeros años de la década desde 1,8 varones por cada mujer hasta alcanzar un piso de 1,4 en 2004 y volver a aumentar hasta estabilizarse en 1,7 a partir de 2007. Este indicador tiene grandes diferencias regionales. En el período 2007-2009 muestra su valor máximo en CABA (2,6), el que duplica los valores de GBA y de NEA (1,3) (Tabla 6).

A nivel provincial, se observa una disminución de la razón en la primera mitad de la década y una estabilización o ligero aumento desde entonces, salvo en algunas provincias donde continuó descendiendo (Tabla 37 del Anexo). En el período 2007-

**Tabla 5: Distribución geográfica de las infecciones por VIH según año de diagnóstico - Argentina (2001-2009)**

	2001-2003	2004-2006	2007-2009
<b>País</b>	<b>100,0%</b> <b>18.167</b>	<b>100,0%</b> <b>17.286</b>	<b>100,0%</b> <b>14.072</b>
CABA	18,9%	16,7%	14,3%
GBA	36,1%	32,8%	26,5%
Centro	25,0%	29,5%	29,7%
NOA	6,4%	7,2%	9,4%
NEA	3,3%	4,3%	5,3%
Cuyo	3,4%	3,0%	6,3%
Patagonia	5,0%	5,0%	6,7%
Desconocido	2,0%	1,4%	1,8%

**Gráfico 7: Distribución de los nuevos diagnósticos de VIH según región sanitaria de la provincia de Buenos Aires (2001-2009)**



**Tabla 6: Razón hombre/mujer en infecciones por VIH por año de diagnóstico y región de residencia - Argentina (2001-2009)**

	2001-2003	2004-2006	2007-2009
<b>País</b>	<b>1,7</b>	<b>1,6</b>	<b>1,7</b>
<b>Varones</b>	<b>10.865</b>	<b>10.609</b>	<b>8.846</b>
<b>Mujeres</b>	<b>6.283</b>	<b>6.675</b>	<b>5.226</b>
CABA	2,3	2,3	2,6
GBA	1,4	1,2	1,3
Centro	1,8	1,7	1,8
NOA	1,8	1,6	1,6
NEA	1,7	1,4	1,3
Cuyo	2,3	2,1	2,4
Patagonia	1,6	1,5	1,5



Ilustración 1: Proporción de nuevos diagnósticos y tasas de VIH por 100 mil habitantes según región - Argentina (2007-2009)

**NOA**  
**9,4%** Nuevos diagnósticos  
**9,5** Tasa de VIH x 100 mil hab.

**CUYO**  
**6,3%** Nuevos diagnósticos  
**9,2** Tasa de VIH x 100 mil hab.

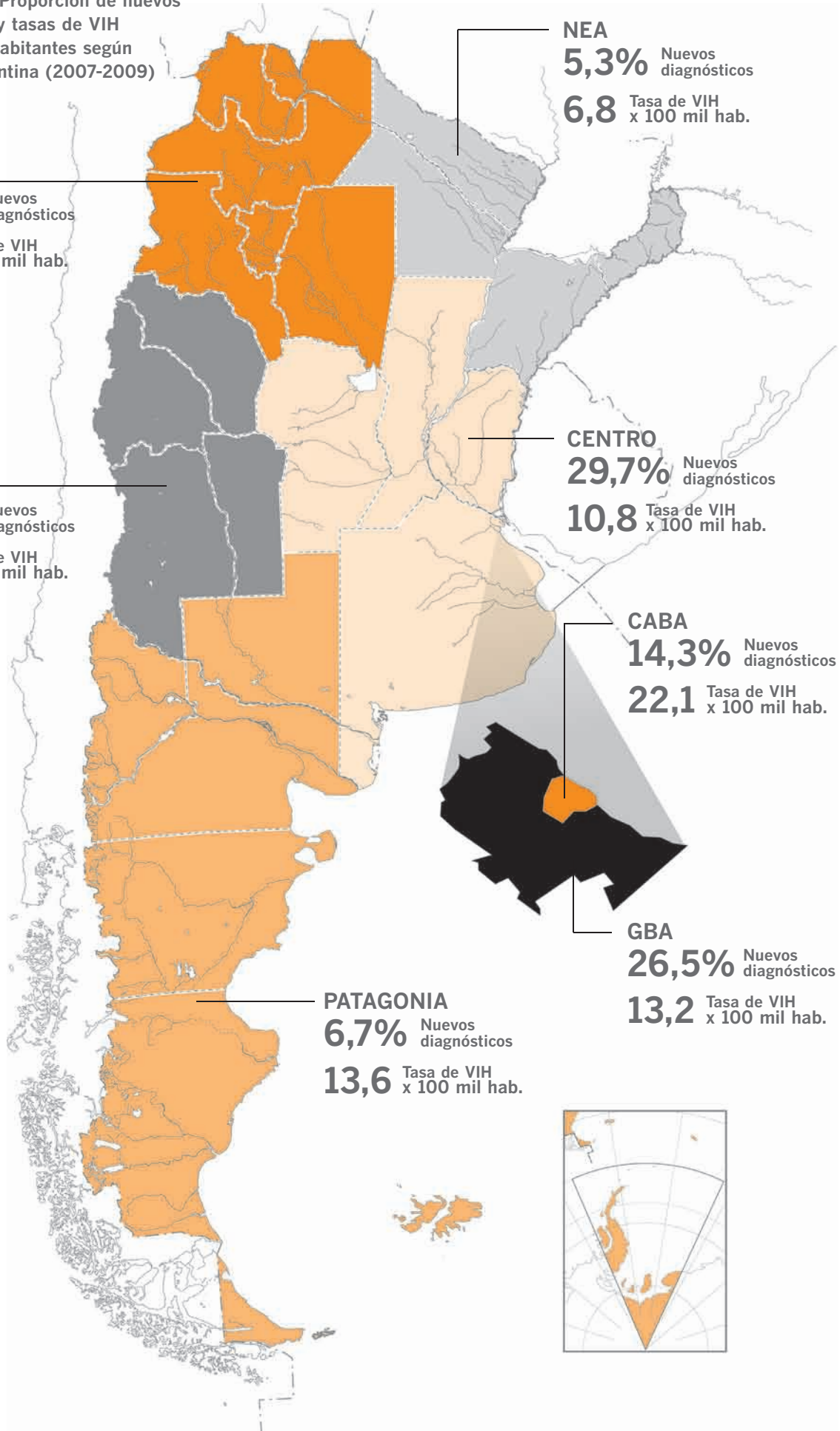
**NEA**  
**5,3%** Nuevos diagnósticos  
**6,8** Tasa de VIH x 100 mil hab.

**CENTRO**  
**29,7%** Nuevos diagnósticos  
**10,8** Tasa de VIH x 100 mil hab.

**CABA**  
**14,3%** Nuevos diagnósticos  
**22,1** Tasa de VIH x 100 mil hab.

**GBA**  
**26,5%** Nuevos diagnósticos  
**13,2** Tasa de VIH x 100 mil hab.

**PATAGONIA**  
**6,7%** Nuevos diagnósticos  
**13,6** Tasa de VIH x 100 mil hab.





2009, las provincias con una razón más baja fueron Misiones (1,0) y Santiago del Estero (1,1). Las jurisdicciones con valores más altos fueron Córdoba y Mendoza, ambas con una razón de 2,9, seguidas de San Juan y CABA con una razón de 2,6.

En la mayoría de los aglomerados urbanos, la razón hombre/mujer aumenta, especialmente en Gran Resistencia que pasa de 1,4 en el período 2004-2006 a 3,0 en 2007-2009, y en Concordia que aumenta de 1,4 a 2,5 en el mismo lapso. De los aglomerados que muestran un descenso, el más importante es Corrientes que pasa de 3,4 a 2,0 en los últimos tres años.

La razón hombre/mujer también muestra diferencias importantes entre los distintos grupos de edad. En la Tabla 7 se observa que en el grupo 15-24 la razón está próxima a 1 y, durante algunos años, se produjeron más diagnósticos en mujeres que en varones, mientras que en el intervalo 35-44 la razón se duplica. El motivo de esta diferencia podría deberse en parte a un acceso diferencial al diagnóstico entre mujeres y varones. Más de la mitad de las mujeres es diagnosticada en el marco de un embarazo, en tanto no habría una oferta de testeo de igual magnitud a sus parejas.

### Edad de diagnóstico

En el período 2007-2009, la mediana de edad de diagnóstico fue de 35 años para los varones y de 31 años para las mujeres y, en ambos casos, muestra un comportamiento estable si se la compara con los años anteriores. Sin embargo, sigue aumentando en ambos sexos el percentil 75, lo

que indica que año a año se diagnostican personas de mayor edad. A lo largo de la década, el valor de este percentil ascendió 5 años en ambos sexos, alcanzando los 44 y 40 años para varones y mujeres, respectivamente.

En la Tabla 8 se presentan las medianas por sexo y región. Entre los varones, GBA tiene la edad más elevada (36 años) y el NEA y el NOA las edades más bajas (33 años). Entre las mujeres, las edades más elevadas aparecen en el área metropolitana de Buenos Aires (32 años) y las más bajas en el NEA (29 años). Al compararse los períodos 2004-2006 y 2007-2009, los pocos cambios que se produjeron llevaron a un ascenso en la mediana de edad de

**Tabla 7: Razón hombre/mujer en infecciones por VIH por año de diagnóstico y grupo de edad - Argentina (2001-2009)**

	2001-2003	2004-2006	2007-2009
< = 14	0,9	0,9	1,0
15-24	0,9	0,8	1,0
25-34	1,7	1,4	1,5
35-44	2,4	2,2	2,2
45-54	3,0	2,4	2,4
55-64	3,0	2,9	2,7
65 o +	3,4	3,0	3,1

**Tabla 8: Mediana de edad de diagnóstico de infección por VIH por región y sexo según año de diagnóstico - Argentina (2001-2009)**

País	Varones			Mujeres		
	2001-2003	2004-2006	2007-2009	2001-2003	2004-2006	2007-2009
País	33	35	35	30	31	31
CABA	35	35	35	32	32	32
GBA	33	35	36	30	31	32
Centro	33	35	35	29	31	31
NOA	31	33	33	29	29	30
NEA	31	34	33	28	28	29
Cuyo	32	33	34	29	30	31
Patagonia	33	35	35	29	29	31

diagnóstico, salvo en el NEA donde desciende la edad entre los varones de 34 a 33 años. En todas las regiones la mediana de edad de diagnóstico en varones es entre 3 y 4 años superior que entre las mujeres.

A nivel provincial (Tabla 38 del Anexo), las mayores edades entre varones se presentan en algunas provincias patagónicas (37 en Río

Negro y 38 en Chubut) y las más bajas en provincias del NOA (30 en La Rioja y Santiago del Estero). Entre las mujeres, la mediana más baja (27) se encuentra en varias provincias de distintas regiones del país y los valores más elevados en Córdoba (34) y San Juan (36).

Al analizar esta tendencia por grupo de edad, se observa que disminuye la proporción de diagnósticos en los grupos 0-14 –fundamentalmente infectados por transmisión vertical– y 25-34, y aumenta en todos los demás (Tabla 9), dato que es consistente con la evolución de las tasas de VIH específicas por edad analizadas más arriba. Así, al comparar los períodos 2001-2003 y 2007-2009, la proporción de varones diagnosticados cuyas edades eran de 45 años o más pasó del 15,0% al 22,4% y la de mujeres, del 8,7% al 15,0%.

En el caso de los varones se observa que la mediana de edad de diagnóstico varía según la vía de transmisión (Gráfico 8). Mientras que entre las personas infectadas por relaciones heterosexuales desprotegidas y las que lo hicieron al utilizar drogas por vía inyectable va subiendo la mediana de edad de diagnóstico, que alcanza en 2009 los 38 y 37 años, respectivamente, entre los hombres infectados durante una relación con otro varón la edad permanece estable en 32 años desde 2006.

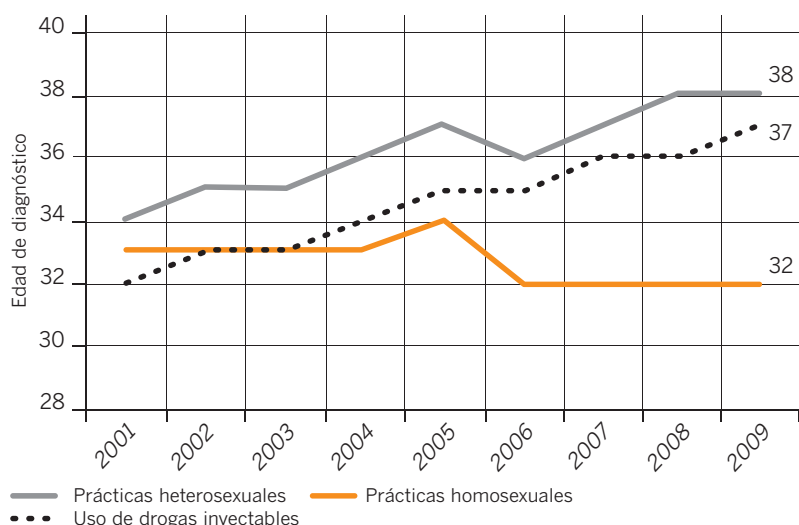
### Nivel de instrucción

Este indicador se calcula sólo en personas mayores de 18 años ya que se entiende que en los menores de esa edad es normal no haber alcanzado el nivel secundario completo.

**Tabla 9: Variación en la proporción de grupos de edad diagnosticados con infección por VIH según sexo y año de diagnóstico - Argentina (2001-2009)**

	Varones			Mujeres		
	2001-2003	2004-2006	2007-2009	2001-2003	2004-2006	2007-2009
<b>Total</b>	<b>10.865</b> 100,0%	<b>10.609</b> 100,0%	<b>8.846</b> 100,0%	<b>6.283</b> 100,0%	<b>6.675</b> 100,0%	<b>5.226</b> 100,0%
< = 14	4,2%	2,7%	2,2%	8,1%	4,8%	3,8%
15-24	9,7%	10,4%	12,4%	18,7%	19,6%	21,0%
25-34	42,6%	36,2%	33,7%	43,5%	40,4%	37,2%
35-44	28,6%	31,1%	29,2%	21,0%	22,8%	22,8%
45-54	10,5%	13,2%	14,5%	6,1%	8,9%	10,2%
55-64	3,6%	5,2%	6,5%	2,1%	2,8%	4,1%
65 o +	0,9%	1,2%	1,4%	0,5%	0,6%	0,7%

**Gráfico 8: Evolución de la mediana de edad de diagnóstico de VIH en varones según la vía de transmisión - Argentina (2001-2009)**



Como venía siendo señalado en boletines anteriores, se sigue observando una tendencia a un ligero aumento de los años de escolaridad de los varones diagnosticados, en tanto entre las mujeres no se aprecian cambios (Gráfico 9). Mientras que en el período 2001-2003 el 35% de los varones diagnosticados tenía estudios secundarios completos o superiores, en el período 2007-2009 este porcentaje se elevó al 43%. En el caso de las mujeres, el mismo continúa en 28%, con una leve caída al 26% a mitad de la década.

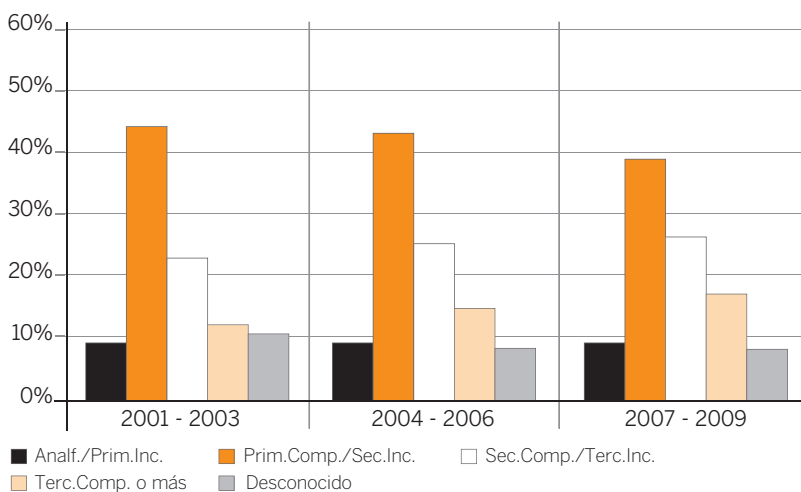
Salvo en el NEA, esta tendencia al aumento en el nivel de instrucción entre varones se observa en todas las regiones (Tabla 10 de la siguiente página). En el NEA también se verifica una disminución considerable en el nivel de instrucción de las mujeres diagnosticadas. Mientras que a comienzos de la década el 28% de las mujeres diagnosticadas en esta región había alcanzado el secundario completo, este valor cayó al 14% en el período 2007-2009<sup>3</sup>. Las únicas regiones en donde las mujeres aumentan el nivel de escolaridad son Cuyo y Patagonia.

La caída mencionada en el nivel de instrucción de las mujeres en el NEA se aprecia en todas las provincias de esa región (Tabla 39 del Anexo). Al comparar los períodos 2001-2003 y 2007-

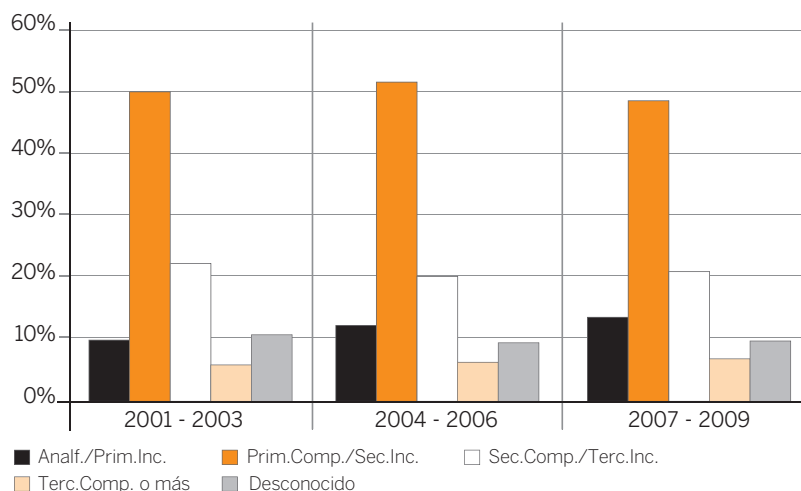
2009, en Chaco aumenta el porcentaje de mujeres diagnosticadas que no completaron la educación inicial del 8% al 40% y el de las que completaron o superaron el nivel medio desciende del 31% al 15%. En Formosa, si bien disminuye la cantidad de mujeres que no completaron la primaria del 21% al 9%, la de las que completaron o superaron la escuela media cae del 26% al 18%. Otras

**Gráfico 9: Máximo nivel de instrucción alcanzado por personas mayores de 18 años infectadas por VIH según año de diagnóstico y sexo - Argentina (2001-2009)**

**Varones**



**Mujeres**



<sup>3</sup> Debe tenerse en cuenta que el NEA es la región con mayor proporción de notificaciones en las que se desconoce el nivel de instrucción. En Misiones, más del 60% de las notificaciones no incluyen ese dato.

Tabla 10: Máximo nivel de instrucción alcanzado por personas mayores de 18 años infectadas por VIH según año de diagnóstico, sexo y región de residencia - Argentina (2001-2009)

		Varones			Mujeres		
		2001-2003	2004-2006	2007-2009	2001-2003	2004-2006	2007-2009
<b>Total</b>	<b>Total</b>	<b>10.339</b>	<b>10.211</b>	<b>8.549</b>	<b>5.591</b>	<b>6.12</b>	
		<b>100,0%</b>	<b>100,0%</b>	<b>100,0%</b>	<b>100,0%</b>	<b>100,0%</b>	
	Analf. / Prim. Inc.	9,7%	9,4%	9,6%	10,3%	12,4%	13,8%
	Prim. Comp./ Sec. Inc.	44,2%	42,7%	38,9%	50,7%	51,9%	48,5%
	Sec. Comp. o más	35,2%	39,7%	43,2%	28,4%	26,3%	28,4%
	Desconocido	10,9%	8,2%	8,3%	10,6%	9,5%	9,4%
<b>CABA</b>	<b>Total</b>	<b>2.216</b>	<b>1.979</b>	<b>1.443</b>	<b>923</b>	<b>825</b>	<b>523</b>
		<b>100,0%</b>	<b>100,0%</b>	<b>100,0%</b>	<b>100,0%</b>	<b>100,0%</b>	<b>100,0%</b>
	Analf. / Prim. Inc.	5,1%	5,2%	5,6%	5,3%	8,8%	9,9%
	Prim. Comp./ Sec. Inc.	33,9%	29,2%	27,1%	43,3%	42,4%	39,0%
	Sec. Comp. o más	52,8%	58,1%	60,4%	42,8%	39,6%	42,3%
	Desconocido	8,2%	7,5%	6,9%	8,6%	9,1%	8,8%
<b>GBA</b>	<b>Total</b>	<b>3.403</b>	<b>2.972</b>	<b>2.008</b>	<b>2.268</b>	<b>2.356</b>	<b>1.516</b>
		<b>100,0%</b>	<b>100,0%</b>	<b>100,0%</b>	<b>100,0%</b>	<b>100,0%</b>	<b>100,0%</b>
	Analf. / Prim. Inc.	12,8%	11,8%	11,7%	10,2%	12,7%	14,9%
	Prim. Comp./ Sec. Inc.	56,4%	54,7%	50,0%	59,6%	60,1%	55,4%
	Sec. Comp. o más	23,2%	27,6%	33,6%	23,9%	20,8%	24,7%
	Desconocido	7,6%	6,0%	4,8%	6,3%	6,4%	4,9%
<b>Centro</b>	<b>Total</b>	<b>2.622</b>	<b>3.121</b>	<b>2.595</b>	<b>1.329</b>	<b>1.706</b>	<b>1.349</b>
		<b>100,0%</b>	<b>100,0%</b>	<b>100,0%</b>	<b>100,0%</b>	<b>100,0%</b>	<b>100,0%</b>
	Analf. / Prim. Inc.	9,2%	8,3%	9,6%	10,2%	11,1%	12,8%
	Prim. Comp./ Sec. Inc.	41,0%	43,3%	39,3%	48,8%	52,7%	49,4%
	Sec. Comp. o más	36,4%	40,7%	42,8%	27,5%	27,3%	28,5%
	Desconocido	13,5%	7,8%	8,3%	13,5%	8,9%	9,4%
<b>NOA</b>	<b>Total</b>	<b>657</b>	<b>720</b>	<b>784</b>	<b>354</b>	<b>435</b>	<b>455</b>
		<b>100,0%</b>	<b>100,0%</b>	<b>100,0%</b>	<b>100,0%</b>	<b>100,0%</b>	<b>100,0%</b>
	Analf. / Prim. Inc.	11,0%	13,1%	9,2%	11,3%	16,8%	16,5%
	Prim. Comp./ Sec. Inc.	40,5%	40,6%	41,2%	48,0%	43,2%	48,1%
	Sec. Comp. o más	35,2%	40,3%	44,6%	28,0%	29,0%	30,5%
	Desconocido	13,4%	6,1%	5,0%	12,7%	11,0%	4,8%
<b>NEA</b>	<b>Total</b>	<b>330</b>	<b>411</b>	<b>396</b>	<b>179</b>	<b>282</b>	<b>295</b>
		<b>100,0%</b>	<b>100,0%</b>	<b>100,0%</b>	<b>100,0%</b>	<b>100,0%</b>	<b>100,0%</b>
	Analf. / Prim. Inc.	14,2%	14,6%	11,6%	24,6%	22,7%	20,0%
	Prim. Comp./ Sec. Inc.	43,0%	34,3%	27,8%	33,0%	40,8%	31,2%
	Sec. Comp. o más	32,1%	33,6%	30,3%	27,9%	18,1%	13,6%
	Desconocido	10,6%	17,5%	30,3%	14,5%	18,4%	35,3%
<b>Cuyo</b>	<b>Total</b>	<b>387</b>	<b>341</b>	<b>613</b>	<b>156</b>	<b>158</b>	<b>234</b>
		<b>100,0%</b>	<b>100,0%</b>	<b>100,0%</b>	<b>100,0%</b>	<b>100,0%</b>	<b>100,0%</b>
	Analf. / Prim. Inc.	10,9%	12,9%	12,2%	24,4%	18,4%	19,2%
	Prim. Comp./ Sec. Inc.	44,7%	40,2%	36,9%	45,5%	52,5%	50,9%
	Sec. Comp. o más	38,2%	38,1%	46,3%	24,4%	22,2%	26,1%
	Desconocido	6,2%	8,8%	4,6%	5,8%	7,0%	3,8%
<b>Patagonia</b>	<b>Total</b>	<b>500</b>	<b>498</b>	<b>546</b>	<b>291</b>	<b>311</b>	<b>341</b>
		<b>100,0%</b>	<b>100,0%</b>	<b>100,0%</b>	<b>100,0%</b>	<b>100,0%</b>	<b>100,0%</b>
	Analf. / Prim. Inc.	7,2%	8,2%	9,5%	11,3%	9,3%	7,6%
	Prim. Comp./ Sec. Inc.	37,2%	37,6%	38,8%	35,4%	35,7%	47,5%
	Sec. Comp. o más	30,2%	35,9%	35,7%	24,4%	30,5%	32,3%
	Desconocido	25,4%	18,3%	15,9%	28,9%	24,4%	12,6%

provincias del NOA donde se aprecia claramente un deterioro del nivel educativo de las mujeres con nuevos diagnósticos son Catamarca y Santiago del Estero.

El nivel de instrucción varía según la vía de transmisión entre los varones (Gráfico 10). En el período 2007-2009, sólo el 12% de los infectados por uso de drogas inyectables y el 31% de las personas infectadas por relaciones heterosexuales habían completado o superado la educación media, en tanto que el 65% de las personas infectadas durante relaciones homosexuales había completado o superado la educación media. Mientras que entre las dos primeras vías no se observan cambios a lo largo de la década, en el caso de las infectadas por prácticas sexuales entre varones demuestran un incremento sostenido en su nivel de escolaridad. En la Tabla 40 del Anexo se presenta esta información a nivel regional.

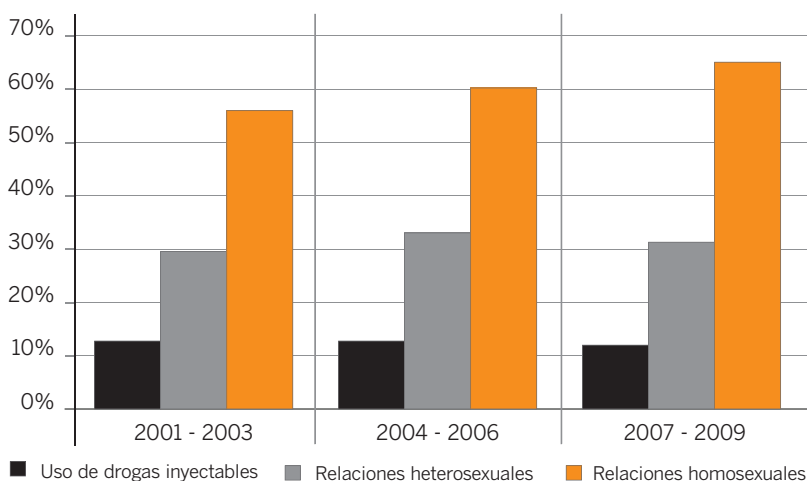
### Vías de transmisión

La evolución de las vías de transmisión de VIH señala un descenso sostenido en las personas

infectadas por uso compartido de material para consumir drogas y de un aumento del número de aquellas que se infectaron por relaciones sexuales desprotegidas. En el período 2007-2009, el 87,5% de las mujeres y el 84,4% de los varones diagnosticados se habían infectado de ese modo (Tabla 11).

En el caso de los varones, el 48,5% lo hizo en una relación heterosexual en tanto el 35,9%, en una relación desprotegida

**Gráfico 10: Proporción de varones mayores de 18 años infectados con VIH que alcanzaron o superaron el nivel de educación media por año de diagnóstico según vía de transmisión - Argentina (2001-2009)**



**Tabla 11: Vías de transmisión de VIH por año de diagnóstico según sexo - Argentina (2001-2009)**

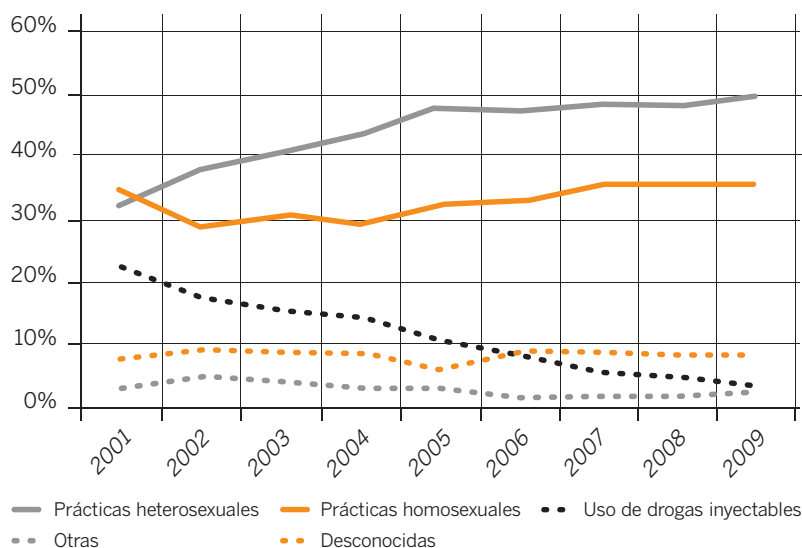
	Varones			Mujeres		
	2001-2003	2004-2006	2007-2009	2001-2003	2004-2006	2007-2009
<b>Total</b>	<b>10.865</b> 100,0%	<b>10.609</b> 100,0%	<b>8.846</b> 100,0%	<b>6.283</b> 100,0%	<b>6.675</b> 100,0%	<b>5.226</b> 100,0%
Relaciones sexuales heterosexuales	36,8%	46,0%	48,5%	79,7%	86,3%	87,5%
Relaciones sexuales homosexuales	31,3%	31,9%	35,9%	-----	-----	-----
Transmisión vertical	3,9%	2,5%	2,1%	7,6%	4,4%	3,6%
Uso de drogas inyectables	19,0%	11,5%	4,8%	6,2%	3,2%	1,5%
Hemofilia / transfusión	0,4%	0,4%	0,3%	1,0%	0,6%	0,4%
Otras	0,1%	0,1%	0,1%	0,1%	0,1%	0,2%
Desconocidas	8,6%	7,6%	8,4%	5,4%	5,4%	6,8%

con otro varón (Gráfico 11).

Entre los varones, a nivel regional, en todas las áreas las prácticas heterosexuales desprotegidas son la principal vía de transmisión, salvo en CABA donde, en el período 2007-2009, casi la mitad de los hombres diagnosticados se infectaron durante una relación con otro varón en la que no utilizaron un preservativo. Esta vía sólo alcanza el 24% en Patagonia y el 28% en GBA (Tabla 12).

A nivel provincial, las prácticas homosexuales desprotegidas son la principal vía de transmisión en el período 2007-2009 en CABA (48%), Chaco (53%), Córdoba (58%), Mendoza (48%), San Juan (50%) y Tucumán (50%). Las que presentan proporciones más bajas en esta vía son algunas provincias patagónicas. Esta tendencia se repite a nivel de aglomerados, salvo en Gran San Luis (50%) y en Corrientes capital (49%), donde las relaciones desprotegidas entre varones también son la primera vía, a diferencia de lo que ocurre a nivel general en esas provincias. En las Tablas 41 y 42 del Anexo se presenta la evolución de las vías de transmisión a nivel jurisdiccional, año por año.

**Gráfico 11: Vías de transmisión de VIH en varones por año de diagnóstico - Argentina (2001-2009)**



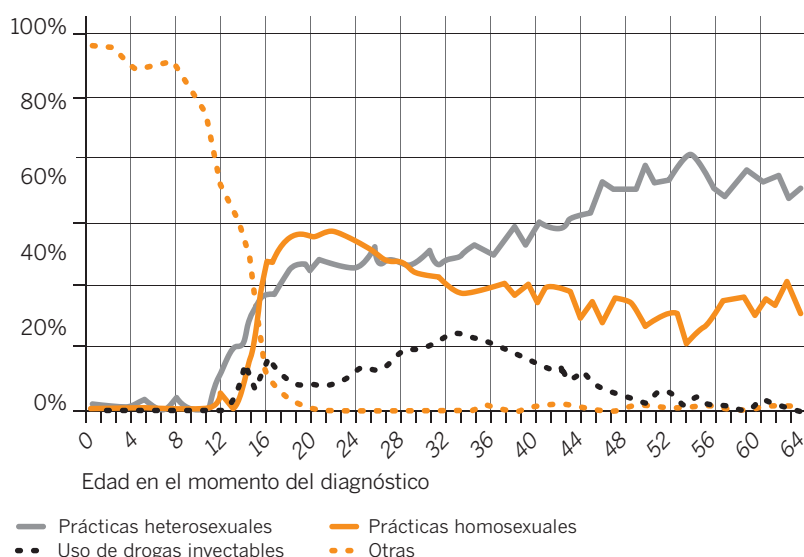
**Tabla 12: Vías de transmisión de VIH en varones - Argentina (2007-2009)**

	Relaciones heterosexuales	Relaciones homosexuales	Otras	Total	
<b>Total</b>	<b>48%</b>	<b>36%</b>	<b>16%</b>	<b>100%</b>	<b>8.846</b>
CABA	40%	48%	12%	100%	1.462
GBA	55%	28%	17%	100%	2.093
Centro	47%	37%	16%	100%	2.696
NOA	55%	37%	8%	100%	819
NEA	37%	27%	37%	100%	419
Cuyo	46%	45%	9%	100%	623
Patagonia	58%	24%	18%	100%	567

### Edad de diagnóstico según vía de transmisión

En el período 2007-2009, entre los 18 y los 29 años, la principal vía de transmisión entre los varones fueron las relaciones homosexuales, las que alcanzaron el 60% entre los varones de 22 años. A partir de los 30 años la principal vía comienzan a ser las prácticas sexuales con mujeres.

**Gráfico 12: Proporción de diagnósticos de varones infectados con VIH por vía de transmisión según edad - Argentina (2007-2009)**



(\*) La categoría "Otras" incluye las infecciones por transmisión vertical.

El uso compartido de material contaminado para consumo de drogas inyectables aún representa el 8% de los diagnósticos entre los varones en Santa Fe y en Buenos Aires y el 7% en San Luis. A nivel de aglomerados urbanos, este valor aumenta en Gran Rosario (11%), Gran La Plata (9%) y Río Cuarto (7%). Esta vía también

representa el 8% de los diagnósticos en mujeres de Gran Rosario.

Entre 2001 y 2009 se diagnosticaron 21 personas hemofílicas infectadas, 220 que presumiblemente se habrían infectado por transfusiones, 1.827 por transmisión vertical y 34 por accidentes laborales (Tabla 13).

**Tabla 13: Personas con infección por VIH según año de diagnóstico en vías de transmisión seleccionadas - Argentina (2001-2009)**

	2001	2002	2003	2004	2005	2006	2007	2008	2009	Total
Hemofilia	1	1	3	3	2	1	2	5	3	21
Transfusión	34	35	38	40	16	22	13	15	7	220
Transmisión vertical	305	311	282	237	180	139	143	132	98	1.827
Accidente laboral	5	0	4	7	5	3	1	4	5	34

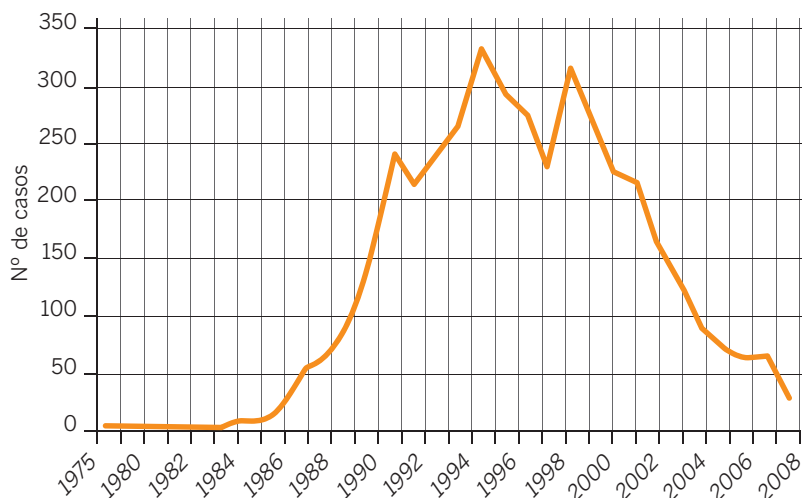
**Tabla 14: Casos de infecciones por transmisión perinatal según año de diagnóstico - Argentina (1982-2009)**

Año de diagnóstico	Personas
<b>Total</b>	<b>4.093</b>
< 1990	50
1990-1999	1.938
2000-2001	583
2002-2003	593
2004-2005	417
2006-2007	282
2008-2009	230

**Tabla 15: Casos de transmisión perinatal según la edad al momento del diagnóstico - Argentina (1982-2009)**

Edad en años	Personas	%
<b>Total</b>	<b>4.093</b>	<b>100%</b>
< 1	1.856	45%
1	593	14%
2-4	876	21%
5-9	558	14%
10-14	165	4%
15 o +	45	1%

**Gráfico 13: Distribución de casos de transmisión perinatal según año de nacimiento - Argentina (1982-2009)**



## Situación de la transmisión perinatal del VIH en la Argentina

Desde la identificación del primer caso de una persona infectada por transmisión vertical hasta el 31 de diciembre de 2009, se informaron 4.093 casos de infecciones por esa vía en la Argentina. En la Tabla 14 se describen los casos según el año de diagnóstico.

Dado que el año de diagnóstico puede diferir con el de nacimiento, se analiza la distribución de casos según esta última variable para observar la tendencia en el número de infecciones por transmisión perinatal a lo largo de los años. Como se observa en el Gráfico 13, a partir de 1996 comienza un descenso en el número de casos, atribuible a la implementación de la profilaxis con zidovudina (AZT), de acuerdo con la difusión de los resultados del estudio ACTG 076 y con la sanción en el país de una normativa específica para perinatología que permitió universalizar la

oferta del test de VIH para mujeres embarazadas.

De acuerdo con la edad al momento del diagnóstico, casi el 99% de los casos se diagnosticaron antes de los 14 años de edad y el 60% antes del año de vida. Sin embargo, casi un 2% de los casos notificados fueron diagnosticados durante la adolescencia o, incluso, durante la juventud temprana (Tabla 15).

Cuando se analiza la distribución de notificaciones de acuerdo con la jurisdicción, se observa que el 70% de los niños infectados por transmisión perinatal reside en el área metropolitana (Tabla 16).

## Notificación sistemática de partos en mujeres con VIH en la Argentina

Con el propósito de monitorear en el futuro la tasa de transmisión perinatal de VIH en la Argentina, durante el período 2009-2010, se inició un proceso para sistematizar la notificación de partos de mujeres con VIH. En este apartado se presentan algunos datos descriptivos provenientes de las 368 notificaciones recibidas, en esta primera etapa, de ocho jurisdicciones y dos regiones sanitarias de la provincia de Buenos Aires.

En la interpretación de los datos es importante tener presente que el 81% de los partos notificados en este período tuvo lugar en CABA, aunque correspondía tanto a personas residentes como no residentes en el distrito. Por ello, la descripción de



**Tabla 16: Distribución de los casos de transmisión perinatal del VIH según jurisdicción de residencia - Argentina (1982-2009)**

País	4.093	100,0%
Buenos Aires	2.502	61,1%
CABA	447	10,9%
Catamarca	18	0,4%
Chaco	23	0,6%
Chubut	35	0,9%
Córdoba	144	3,5%
Corrientes	33	0,8%
Entre Ríos	54	1,3%
Formosa	10	0,2%
Jujuy	39	1,0%
La Pampa	6	0,1%
La Rioja	24	0,6%
Mendoza	57	1,4%
Misiones	102	2,5%
Neuquén	32	0,8%
Río Negro	34	0,8%
Salta	83	2,0%
San Juan	23	0,6%
San Luis	23	0,6%
Santa Cruz	22	0,5%
Santa Fe	181	4,4%
Santiago del Estero	27	0,7%
Tierra del Fuego	7	0,2%
Tucumán	41	1,0%
Desconocida	126	3,1%

los datos está fuertemente determinada por la situación de esta región (Tabla 17).

La media y la mediana de edad al momento del parto se ubicó en 28 años. El 45% de los partos ocurrió en el grupo de 20-29 años y hubo un 8,2% de partos en adolescentes (Tabla 18 en la página siguiente).

Casi el 60% de las mujeres mayores de 18 años no completó el nivel secundario y el 1,1% eran analfabetas (Tabla 19 en la página siguiente).

Dado que un factor significativo en la transmisión perinatal es la relación entre el momento del diagnóstico de VIH y la ocurrencia del embarazo, se analiza esta variable en las notificaciones recibidas. Como se observa en la Tabla 20 (en la página siguiente), casi el 60% de las mujeres conocía su diagnóstico antes del embarazo actual mientras que un 8% tuvo un diagnóstico tardío durante el trabajo de parto o puerperio. Los 18 casos de diagnóstico durante el trabajo de parto corresponden a CABA mientras que los diagnósticos tardíos, en las otras jurisdicciones, se hicieron en el puerperio. Esto plantea la necesidad de revisar los circuitos de uso del test rápido en las distintas jurisdicciones.

El 87% de las mujeres fue clasificada en estadio clínico asintomático con respecto a la infección por VIH al momento del diagnóstico y sólo el 5% en estadio sida o con eventos clínicos asociados. La modalidad de parto predominante en el 54% de los casos fue la cesárea electiva,

**Tabla 17: Distribución de los partos de mujeres infectadas con VIH según año y jurisdicción notificante - 2009-2010**

Jurisdicción o región sanitaria	Partos reportados durante 2009	Partos reportados durante 2010	Total
Total	265	102	368
CABA*	235	63	298
Entre Ríos	---	1	1
Región Sanitaria III	---	2	2
Región Sanitaria XII	---	2	2
Salta	---	21	21
San Luis	---	7	7
Santa Cruz	9	3	12
Santa Fe	7	2	9
Santiago del Estero	13	1	14
Tierra del Fuego	2	---	2

\* De acuerdo con el lugar de residencia, 111 corresponden a CABA y 187 al conurbano bonaerense.

**Tabla 18: Distribución de partos en mujeres con VIH según grupo etario - Jurisdicciones seleccionadas 2009-2010**

Edades	N	%
<b>Total</b>	<b>368</b>	<b>100,0</b>
15-19	30	8,2
20-24	78	21,2
25-29	88	23,9
30-34	90	24,5
35-39	59	16,0
40 o >	17	4,6
Desconocido	6	1,6

**Tabla 19: Distribución de las mujeres según máximo nivel de instrucción alcanzado - Jurisdicciones seleccionadas 2009-2010**

Máximo nivel de instrucción formal alcanzado	N	%
<b>Total</b>	<b>362</b>	<b>100,0</b>
Analfabetismo	4	1,1
Primaria incompleta	30	8,3
Primaria completa	84	23,2
Secundaria incompleta	97	26,8
Secundaria completa	47	13,0
Terciario incompleto o más	19	5,2
Desconocido	81	22,4

**Tabla 20: Distribución de las mujeres según diagnóstico de VIH y momento del embarazo - jurisdicciones seleccionadas 2009-2010**

Momento del diagnóstico de VIH en relación con el embarazo	N	%
<b>Total</b>	<b>368</b>	<b>100,0</b>
Anterior al embarazo actual	208	56,5
Durante el embarazo actual	117	31,8
Trabajo de parto	18	4,9
Puerperio	12	3,3
Desconocido	13	3,5

**Tabla 21: Distribución de los casos según modalidad de parto - Jurisdicciones seleccionadas 2009-2010**

Modalidad de parto	N	%
<b>Total</b>	<b>368</b>	<b>100</b>
Vaginal	108	29,3
Cesárea electiva	199	54,1
Cesárea no electiva	45	12,2
Desconocido	16	4,3

mientras que el parto vaginal se realizó en menos del 30% de esta población (Tabla 21). Se analizó en forma separada la cobertura de profilaxis prenatal durante el parto y para los recién nacidos. El 81% de las mujeres recibió profilaxis prenatal (Tabla 22), el 91% profilaxis intraparto (Tabla 23) y el 95% de los neonatos inició la profilaxis con zidovudina (Tabla 24).

**Tabla 22: Distribución de los partos según la profilaxis ARV prenatal en las mujeres - Jurisdicciones seleccionadas 2009-2010**

Profilaxis prenatal	N	%
Sí	299	81,3
No	58	15,9
Desconocido	11	3,0

**Tabla 23: Distribución de los partos según la profilaxis ARV en las mujeres durante el parto - Jurisdicciones seleccionadas 2009-2010**

Profilaxis intra-parto	N	%
Sí	335	91,0
No	26	7,1
Desconocido	7	1,9

**Tabla 24: Distribución de los partos según la profilaxis ARV en los neonatos - Jurisdicciones seleccionadas 2009-2010**

Profilaxis neonatal	N	%
Sí	352	95,7
No	1	0,3
Desconocido	15	4,1

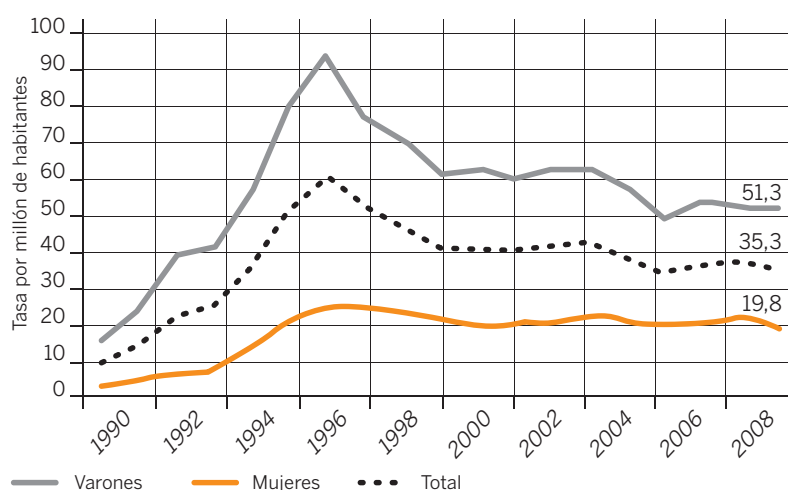
# TASAS DE MORTALIDAD POR SIDA EN LA ARGENTINA

Desde 1990 y hasta diciembre de 2008 se registraron en el país 25.399 defunciones por sida, 19.092 en hombres y 6.150 en mujeres. De acuerdo con los datos de la Dirección de Estadísticas e Información en Salud (DEIS) del Ministerio de Salud de la Nación, en 2008 fallecieron por sida 1.403 personas: 1.015 varones (72%) y 388 mujeres (28%). El 70% de los fallecimientos correspondió a residentes de CABA y la provincia de Buenos Aires.

En la Tabla 25 se detalla el número de fallecimientos por sida y la tasa de mortalidad específica por millón de habitantes según sexo para el total del país. Como allí se observa, la tasa de mortalidad por sida en 2008 fue de 35,3 por millón de habitantes.

Como se observa en el Gráfico 14, el mayor descenso en la tasa se evidencia a partir de 1997, lo que coincide con la disponibilidad de la terapia antirretroviral de alta eficacia en el país.

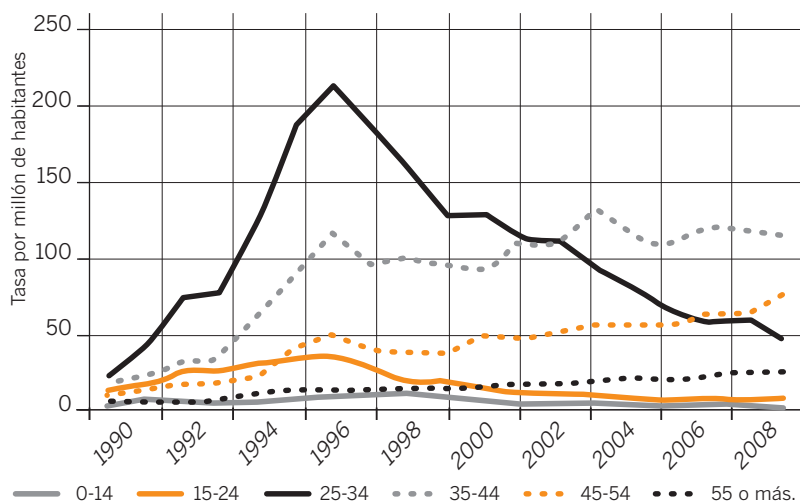
**Gráfico 14: Tasa de mortalidad por sida por millón de habitantes según sexo - Argentina (1990-2008)**



**Tabla 25: Tasa de mortalidad por sida por millón de habitantes según sexo - Argentina (1990-2008)**

	Nº de defunciones por año				Tasa por millón de habitantes		
	Varones	Mujeres	Desconocido	Total	Varones	Mujeres	Total
1990	243	41	2	<b>286</b>	15,2	2,5	<b>8,8</b>
1991	389	68	3	<b>460</b>	24,0	4,0	<b>13,9</b>
1992	631	111	6	<b>748</b>	38,4	6,5	<b>22,3</b>
1993	683	124	9	<b>816</b>	41,0	7,2	<b>24,1</b>
1994	963	232	17	<b>1.212</b>	57,1	13,3	<b>35,3</b>
1995	1.385	363	24	<b>1.772</b>	81,2	20,5	<b>51,0</b>
1996	1.614	440	44	<b>2.098</b>	93,5	24,5	<b>59,6</b>
1997	1.351	438	40	<b>1.829</b>	77,4	24,1	<b>51,4</b>
1998	1.252	421	---	<b>1.673</b>	70,9	22,9	<b>46,5</b>
1999	1.087	382	---	<b>1.469</b>	60,9	20,6	<b>40,4</b>
2000	1.120	351	1	<b>1.472</b>	62,1	18,7	<b>40,0</b>
2001	1.092	382	---	<b>1.474</b>	60,0	20,2	<b>39,7</b>
2002	1.142	386	---	<b>1.528</b>	62,1	20,2	<b>40,7</b>
2003	1.155	416	2	<b>1.573</b>	62,3	21,5	<b>41,5</b>
2004	1.055	396	1	<b>1.452</b>	56,4	20,3	<b>38,0</b>
2005	923	381	3	<b>1.307</b>	48,8	19,3	<b>33,9</b>
2006	1.015	388	---	<b>1.403</b>	53,2	19,5	<b>36,0</b>
2007	994	429	2	<b>1.425</b>	51,6	21,4	<b>36,2</b>
2008	998	401	3	<b>1.402</b>	51,3	19,8	<b>35,3</b>

**Gráfico 15: Tasa de mortalidad por sida por millón de habitantes según grupo etario - Argentina (1990-2008)**



De acuerdo con lo que se observa en el Gráfico 15, hasta 2001 la tasa más alta de mortalidad por sida, se registró en el grupo etario de 25-34 años. A partir de ese momento fue superada por la tasa del grupo de 35-44 años y se observa una tendencia en ascenso para el grupo de 45-54 años. Esta tendencia se verifica tanto entre varones como entre mujeres.

En la Tabla 44 del Anexo, se muestran los detalles con respecto a las tendencias de las tasas de mortalidad por sida para cada jurisdicción.

# INDICADORES DE GESTIÓN DE LA DIRECCIÓN DE SIDA Y ETS

## Estudios de seguimiento

Desde 2003 hasta finales de 2009 se autorizaron estudios de seguimiento financiados por la DSyETS para aproximadamente 50.000 personas infectadas con VIH que se atienden en el sistema público, con una incorporación de alrededor de 5.000 nuevos pacientes por año. Durante 2009, se autorizaron estudios para 27.510 personas, un 11% más que en 2008. De ellas, 5.985 eran personas a quienes se les autorizaba un estudio por primera vez.

Del total de personas atendidas ese año, el 58% lo fue en hospitales de la ciudad de Buenos Aires y de las Regiones Sanitarias V (GBA Norte y Noroeste), VI (GBA Sur), VII (GBA Oeste) y XII (La Matanza), proporción que alcanzaba el 65% en 2003. En la Tabla 26 se observa que las dos regiones que muestran cambios

en la proporción de personas a quienes se les autorizaron estudios en relación al total del país son CABA, que desciende del 42% al 34% entre 2003 y 2009, y Cuyo, que aumenta del 1% al 4% en el mismo lapso.

El 57% de las personas a quienes se autorizaron estudios en 2009 fueron varones, proporción que alcanzaba el 61% en 2003 y fue disminuyendo sostenidamente a lo largo del tiempo. Las únicas provincias en las que hay más mujeres que varones son Catamarca y Misiones con 56% y 53%, respectivamente. Además, las Regiones Sanitarias III (Noroeste de la provincia de Buenos Aires), VI (GBA Sur) y XII (partido de La Matanza) también tienen más mujeres que varones. Por otro lado, Formosa, La Pampa, Santa Cruz y Santiago del Estero atienden aproximadamente la misma cantidad de mujeres que

**Tabla 26: Distribución geográfica de los lugares de atención de las personas a quienes se les autorizaron estudios de seguimiento cubiertos por el Ministerio de Salud (2003-2009)**

	2003	2004	2005	2006	2007	2008	2009
<b>Total</b>	<b>13.565</b> 100%	<b>22.421</b> 100%	<b>22.126</b> 100%	<b>23.705</b> 100%	<b>23.443</b> 100%	<b>24.880</b> 100%	<b>27.510</b> 100%
Buenos Aires Regiones Sanitarias V, VI, VII (*) y XII	23%	24%	23%	22%	22%	23%	24%
Buenos Aires Regiones Sanitarias I, II, III, IV, VIII, IX, X y XI (**)	7%	7%	8%	8%	8%	8%	8%
CABA (***)	42%	39%	40%	39%	39%	37%	34%
Córdoba	6%	6%	5%	6%	5%	6%	6%
Santa Fe	7%	7%	7%	6%	7%	6%	8%
Entre Ríos	1%	1%	1%	1%	1%	2%	2%
NOA	4%	4%	5%	5%	5%	5%	6%
NEA	2%	2%	2%	3%	3%	3%	3%
Cuyo	1%	1%	2%	3%	4%	4%	4%
Patagonia	3%	3%	3%	2%	2%	2%	2%
Otro (****)	4%	5%	5%	5%	4%	5%	4%

\* Incluye el Hospital Posadas.

\*\* Incluye el INE de Mar del Plata.

\*\*\* Incluye los hospitales de Clínicas y Garrahan.

\*\*\*\* Incluye los Servicios penitenciarios federal y bonaerense, el PROFE (Programa Federal de Salud) y obras sociales.

de varones. En igual situación se hallan las Regiones Sanitarias V (GBA Noroeste), VII (GBA Oeste), VIII (sede en Mar del Plata), IX (sede en Azul), X (sede en Chivilcoy) y el hospital Posadas de la provincia de Buenos Aires.

Si el análisis se restringe al área metropolitana de Buenos Aires, el 60% de las personas atendidas en hospitales de la ciudad de Buenos Aires son varones, muchas de ellas residentes en el conurbano bonaerense. Por el contrario, hay un ligero predominio de mujeres (53%) entre las personas a quienes se les piden estudios en hospitales de regiones sanitarias del GBA (Gráfico 16).

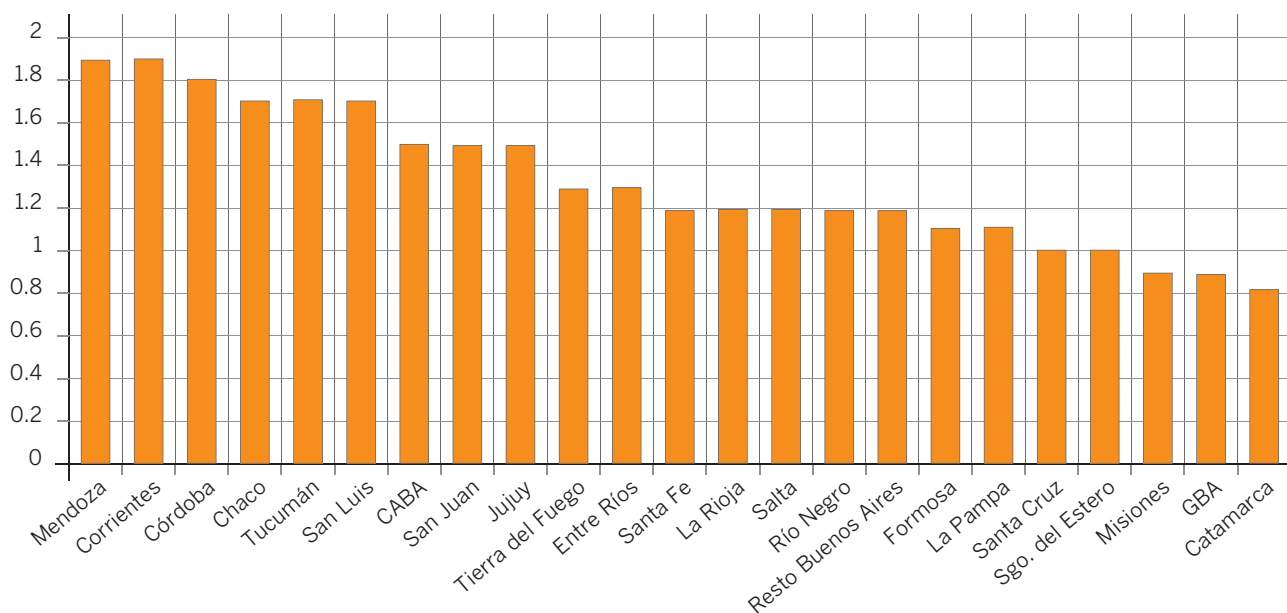
La mediana de edad de las personas atendidas fue elevándose con el paso del tiempo y se ubicó en 38 y 35 años para varones y mujeres, respectivamente, en 2009, igual que el año anterior.

En 2009, el 17% de las mujeres y el 25% de los varones a quienes se les pidió un estudio tenían 45 años o más. En el área metropolitana de Buenos Aires y central del país, al menos uno de cada cuatro varones que se atiende tiene 45 años o más, y en CABA uno de cada tres varones alcanza o supera esa edad. Esta distribución es consistente con los años que lleva la epidemia en cada región y con su estructura demográfica (Gráfico 17).

En 2009, se procesaron 31.439 muestras de carga viral correspondientes a 27.373 personas, lo que representa un aumento del 9% en relación con el año anterior. En la Tabla 27 se presenta la distribución de personas estudiadas y muestras procesadas por jurisdicción.

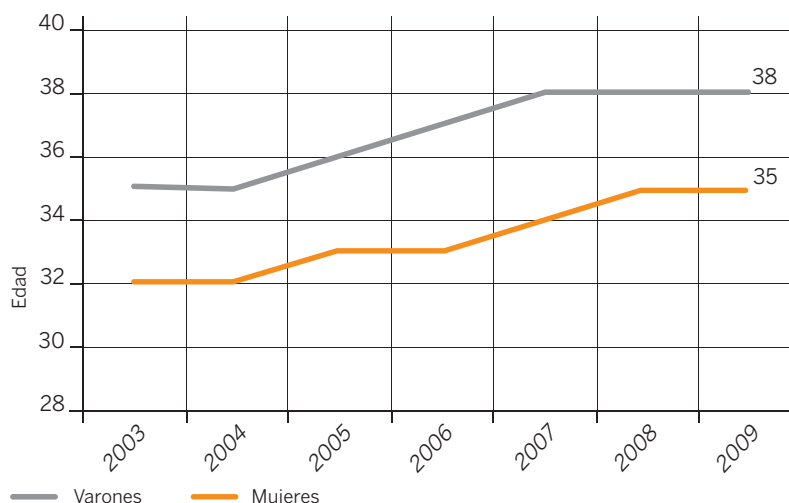
En 2009, se autorizaron 640 tests de resistencia, un 39% más

**Gráfico 16: Razón hombre/mujer de las personas a quienes se les autorizaron estudios de seguimiento cubiertos por el Ministerio de Salud (2009)**



\* No se incluyen las provincias de Neuquén y Chubut.

**Gráfico 17: Mediana de edad de las personas a quienes se les autorizaron estudios de seguimiento cubiertos por el Ministerio de Salud según sexo (2003-2009)**



que el año anterior, 562 determinaciones de carga viral para hepatitis C, 421 genotipificaciones para hepatitis C y 236 PCR para diagnóstico de hepatitis C. En relación con la cantidad de personas, estos valores implican un aumento del 39% entre quienes se realizaron tests de resistencia y del 7% entre quienes se hicieron estudios relacionados con la hepatitis C (Tabla 28 de la página siguiente).

## Personas en tratamiento antirretroviral

Durante 2008 comenzó un proceso de actualización de los padrones de personas bajo tratamiento provisto por la DSyETS, a partir de información suministrada por las farmacias y los Servicios de Infectología de todos los hospitales del país que dispensan medicamentos antirretrovirales. En la Tabla 29 (de la página siguiente) se detalla la cantidad de personas estimadas por jurisdicción y el porcentaje de empadronamiento obtenido hasta mediados del 2010.

En general, se observa que el mayor nivel de empadronamiento coincide con las jurisdicciones con menor número de personas con tratamiento, tal como ocurre en Salta, Corrientes, San Luis y Chaco. En sentido inverso, a medida que se incrementa el número de personas que recibe medicación, disminuye el nivel de empadronamiento, como ocurre en la provincia de Buenos Aires y en la Ciudad Autónoma de Buenos Aires en las que la proporción de empadronamiento alcanza el 51% y 63%, respectivamente.

**Tabla 27: Personas estudiadas y muestras procesadas de carga viral para VIH por año y jurisdicción (2008-2009)**

Jurisdicción	2008		2009	
	Personas	Muestras	Personas	Muestras
<b>Total</b>	<b>24.770</b>	<b>28.936</b>	<b>27.373</b>	<b>31.439</b>
Buenos Aires	7.945	8.925	9.069	10.088
CABA	9.213	11.621	9.322	11.099
Catamarca	74	97	96	107
Córdoba	1.443	1.911	1.689	2.174
Corrientes	267	371	286	347
Chaco	249	313	268	368
Entre Ríos	422	415	488	632
Formosa	68	56	91	67
Jujuy	212	260	245	289
La Pampa	80	103	101	127
La Rioja	157	185	169	216
Mendoza	531	681	599	807
Misiones	197	107	166	94
Río Negro	198	196	234	349
Salta	504	582	615	561
San Juan	149	227	203	282
San Luis	154	165	177	187
Santa Cruz	50	36	68	66
Santa Fe	1.572	1.436	2.108	2.060
Santiago del Estero	210	227	227	241
Tierra del Fuego	44	56	51	77
Tucumán	329	401	412	531
Otra	693	565	684	670

Tabla 28: Evolución de los estudios de seguimiento de personas con VIH autorizados por la DSyETS (2007-2009)

		2007	2008	2009
Test de resistencia para VIH	Personas	279	446	622
	Estudios	282	461	640
Estudios para hepatitis C	Personas	---	472	506
	Carga Viral	---	501	562
	Genotipificación	---	447	421
	PCR	---	203	236

Tabla 29: Personas en tratamiento empadronadas y estimadas y porcentaje de gasto por jurisdicción (2010)

Jurisdicciones	Personas bajo tratamiento declarado por la jurisdicción	Personas bajo tratamiento estimadas por la DSyETS	Porcentaje empadronado	Porcentaje del gasto respecto del gasto total
<b>Total país</b>	<b>18.012</b>	<b>29.886</b>	<b>100,0%</b>	<b>100,0%</b>
Ciudad de Bs. As.	6.801	10.825	36,2%	62,8%
Buenos Aires	4.786	9.394	31,4%	50,9%
Catamarca	52	80	0,3%	65,0%
Chaco	134	159	0,5%	84,3%
Chubut	93	212	0,7%	43,9%
Córdoba	1.582	1.490	5,0%	106,2%
Corrientes	220	275	0,9%	80,0%
Entre Ríos	346	462	1,5%	74,9%
Formosa	56	83	0,3%	67,5%
Jujuy	95	260	0,9%	36,5%
La Pampa	63	82	0,3%	76,8%
La Rioja	77	90	0,3%	85,6%
Mendoza	439	509	1,7%	86,2%
Misiones	153	330	1,1%	46,4%
Neuquén	268	355	1,2%	75,5%
Río Negro	201	249	0,8%	80,7%
Salta	194	205	0,7%	94,6%
San Juan	126	266	0,9%	47,4%
San Luis	119	134	0,4%	88,8%
Santa Cruz	95	89	0,3%	106,7%
Santa Fe	1.791	3.730	12,5%	48,0%
Santiago del Estero	50	222	0,7%	22,5%
Tierra del Fuego	17	44	0,1%	38,6%
Tucumán	254	339	1,1%	74,9%

### Evaluación de tratamientos obtenida del padrón de personas con medicación

Se realizó un análisis de tratamientos a partir de la base de datos disponible que incluye 19.461 personas. La media ( $\pm$  SD) de edad fue 40,07 años (DE 11,43) años; un 4,9% de ellas es menor de 16 años, y un 15,3% mayor de 50 años. Un 59,8% son varones. La media de edad de las

mujeres es 37,63 (DE 11,44), y en hombres asciende a 41,71 años (DE 11,13).

Al evaluar los esquemas terapéuticos, se evidenció que el 58,7% de las personas se encuentra en tratamiento con esquemas basados en no-nucleósidos y el 34,4% en esquemas basados en inhibidores de proteasa.

Se pudo observar que los patrones de prescripción, en



general, se ajustan a las guías nacionales. Sin embargo, en algunos pocos sitios aún se mantienen esquemas con drogas que a la fecha son poco recomendables, como es el caso de indinavir.

Buenos Aires (Gráfico 18), el 78% del gasto se encuentra concentrado en las Regiones Sanitarias V (Zona Norte y Noroeste), VI (Zona Sur), VIII (Mar del Plata y partido de la Costa) y XI (La Plata).

## Gasto en medicamentos

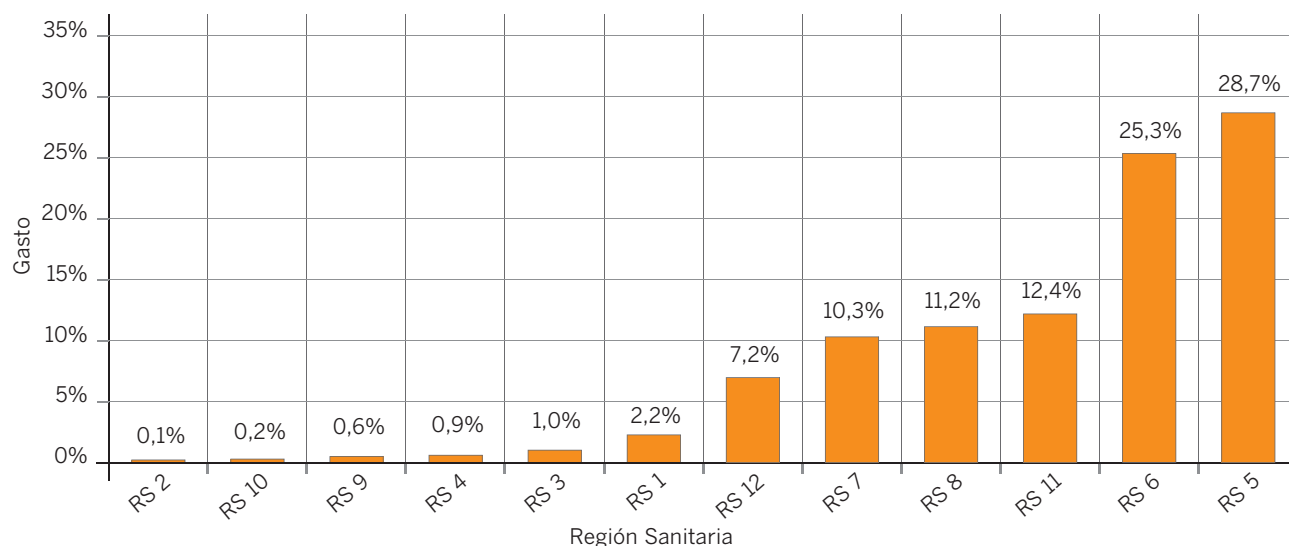
El gasto en medicamentos anti-retrovirales, para enfermedades oportunistas y leche de inicio durante 2009 fue de \$187.504.607,09, un 21% por encima del registrado en 2008, cuando el gasto fue de \$155.556.558,81. El 95% del mismo correspondió a medicamentos antirretrovirales.

El 72,4% del gasto se concentró en la Ciudad Autónoma de Buenos Aires y en la provincia de Buenos Aires, jurisdicciones en donde se atiende el 67,7% de las personas en tratamiento (Tabla 29). Respecto de la provincia de

## Resultados del seguimiento de personas con medicación de rescate seleccionada

A finales de 2008, se comenzó con el seguimiento de las personas que se encuentran en tratamiento con las siguientes drogas: enfuvirtide, darunavir y tipranavir. A pesar de que estas drogas han sido extensamente estudiadas en varios ensayos clínicos, se hace necesario evaluar su efectividad en términos poblacionales y en escenarios reales. Por tal motivo se relevaron datos demográficos, información acerca de la historia de la

**Gráfico 18: Gasto por Región Sanitaria de la provincia de Buenos Aires (2009)**



infección por VIH, antecedentes de tratamiento y medidas de eficacia (carga viral y CD4) para conformar una línea de base y evaluar el desarrollo del proceso.

Se incluyeron para el análisis 114 personas, 76 varones y 38 mujeres. La mediana ( $\pm$  SD) de

edad fue 42,2 años ( $\pm$  8,65; rango: 18-62); la media de años desde el diagnóstico de infección por VIH fue de 10,7 años.

El número de esquemas de tratamiento previos mostró una mediana de 4 (IQR: 2-5). La mayoría de las personas incluidas corresponden al estadio C3 de la Clasificación del CDC. Los valores de carga viral al inicio del tratamiento de rescate indicaron una media de 21.000 copias/mL (IQR: 5.287-100.000); y la media del recuento de linfocitos CD4, 163 cells/mm<sup>3</sup> (IQR 60-264). De acuerdo con los tests de resistencia, el 47,6% de las personas mostraba resistencia a 3 clases de drogas y un 43% a 2 clases de drogas.

Un 80% de las personas incluidas tiene prescripción de darunavir, un 10,5% de tipranavir y un 35% de enfuvirtide (el 25% recibió enfuvirtide asociado a darunavir o tipranavir como parte de su esquema de tratamiento).

Con respecto al seguimiento, hasta el momento sólo se pudieron recabar datos de 50 personas (44%). Durante una mediana de seguimiento de 7 meses (rango 4-10) la carga viral media disminuyó a 50 copias/mL (rango 50-150). El programa de rescate aparenta ser efectivo, al menos en términos de control de la carga viral a corto plazo.

## Incorporación de nuevos medicamentos antirretrovirales

Durante 2010 se han incorporado al vademécum de la DSyETS tres nuevos medicamentos para el

**Tabla 30: Personas en tratamiento por jurisdicción y droga**

	Etravirina	Maraviroc	Raltegravir
<b>Total</b>	<b>112</b>	<b>48</b>	<b>112</b>
Catamarca (prov.)	1	---	2
Ciudad de Buenos Aires	54	23	160
Chaco (prov.)	---	---	2
Clínicas (Hospital)	4	1	3
Córdoba (prov.)	7	---	13
Corrientes (prov.)	3	---	3
Entre Ríos (prov.)	2	---	1
Garrahan ( Hospital)	1	---	8
I.N.E. Juan Jara	---	1	3
Mendoza (prov.)	---	---	2
Neuquén (prov.)	1	---	2
Posadas (Hospital)	3	---	9
Región Sanitaria 11	1	2	8
Región Sanitaria 12	2	2	5
Región Sanitaria 4	1	---	1
Región Sanitaria 5	7	2	15
Región Sanitaria 6	3	1	10
Region Sanitaria 7	2	1	3
Región Sanitaria 8	2	---	5
Río Negro (prov.)	2	---	3
Salta (prov.)	---	1	2
San Juan (prov.)	---	---	4
Santa Cruz (prov.)	1	---	1
Santa Fe (prov.)	15	3	38
Tierra del Fuego (prov.)	---	---	1
Tucumán (prov.)	---	1	3

tratamiento de pacientes experimentados; estos se suman a la lista de medicamentos antirretrovirales ya incorporados en años anteriores para tal fin. Los mismos fueron: maraviroc, raltegravir y etravirina. La distribución de personas en tratamientos con dichos medicamentos se detalla en la Tabla 30.

## Política de distribución de materiales preventivos

A partir de 2009, y siguiendo con las líneas estratégicas de la DSyETS<sup>4</sup>, se impulsó la accesibilidad de la población a los recursos preventivos. Para tal fin, se creó un Maletín de Herramientas Preventivas<sup>5</sup>, que contiene un conjunto de materiales de prevención y comunicación. Constituye también un “muestrario” o “catálogo” de piezas de distribución masiva para el trabajo preventivo de un equipo que desarrolla sus acciones desde los espacios de salud como así también en ámbitos comunitarios y/o educativos.

A este producto se le sumó el *dispenser*, un dispositivo para llevar adelante la política de oferta sostenida de preservativos masculinos y gel lubricante a fin de fomentar en todo el territorio nacional la creación de **Puestos fijos de distribución** de dichos insumos.

En la Argentina, a través del Ministerio de Salud de la Nación, se ha implementado una política de acceso al preservativo. En los últimos tres años dicha política se ha incrementado en la medida

en que se busca no sólo promocionar su uso a través de mensajes y distribución gratuita de preservativos, sino que también se intenta avanzar en una política de distribución **sistemática** tendiente a garantizar el **acceso universal** a los preservativos. Además, y vinculado con esto, en 2009 se incorporó la compra y distribución de geles lubricantes.

## Algunos indicadores de gestión

### Maletines preventivos

La Tabla 31 presenta los datos de los maletines preventivos distribuidos entre el año 2009 y el 30 de septiembre de 2010 en todo el país. Como puede observarse, fueron entregados **6.815 maletines** a diferentes equipos de prevención de los programas de VIH-sida e ITS en las diferentes jurisdicciones, a organizaciones de la sociedad civil (personas con VIH, población gay, *trans* y bisexual y trabajadoras/es sexuales), otros programas de salud (de nivel nacional y/o jurisdiccional), tales como los de Salud Sexual y Procreación Responsable, Adolescencia, Maternidad e Infancia, Adicciones, Educación para la Salud, Salud Mental, Educación, Justicia (Servicios penitenciarios provinciales y federal y Patronatos de liberados), referentes estatales de políticas sociales, de género y de derechos humanos, que trabajan las temáticas de VIH-sida, salud, sexualidad y derechos humanos en la Argentina.

### Preservativos

Al analizar la distribución de preservativos durante el trimestre julio-septiembre de 2010, los

- 4 El equipo de gestión que se hizo cargo de la Dirección de Sida y ETS en marzo de 2008 definió tres lineamientos políticos:
  - Acceso a preservativos e información actualizada en códigos adecuados.
  - Acceso al test de VIH con asesoramiento.
  - Acceso a estudios y tratamiento de atención integral.
 Además se planteó un eje transversal que atraviesa a los tres mencionados: disminución del estigma y la discriminación.
- 5 El documento completo, “Presentación de la política y materiales de prevención. El maletín: un dispositivo de cogestión”, puede consultarse en: [www.msal.gov.ar/sida/pdf/Políticas-y-Maletin-Preventivo-con-anexos-edicion-una-columna-13-5-10.pdf](http://www.msal.gov.ar/sida/pdf/Políticas-y-Maletin-Preventivo-con-anexos-edicion-una-columna-13-5-10.pdf)

**Tabla 31: Distribución de maletines por jurisdicción (2009-2010)**

Provincia	Maletines entregados al 30/09/2010
<b>Total General</b>	<b>6.815</b>
Buenos Aires	2.001
CABA	1.593
Catamarca	94
Chaco	258
Chubut	68
Córdoba	174
Corrientes	111
Entre Ríos	127
Formosa	132
Jujuy	152
La Pampa	57
La Rioja	120
Mendoza	142
Misiones	155
Neuquén	161
Río Negro	236
Salta	222
San Juan	122
San Luis	44
Santa Cruz	93
Santa Fe	259
Santiago Del Estero	176
Tierra Del Fuego	53
Tucumán	265

**Tabla 32: Promedio mensual de distribución de preservativos por jurisdicción (julio-septiembre de 2010)**

Provincia	Preservativos promedio mensual julio-septiembre 2010
<b>Total General</b>	<b>3.389.760</b>
Buenos Aires	1.373.760
CABA	241.920
Catamarca	36.000
Chaco	46.080
Chubut	102.240
Córdoba	266.400
Corrientes	89.280
Entre Ríos	82.080
Formosa	27.360
Jujuy	46.080
La Pampa	compra la pcia.
La Rioja	67.680
Mendoza	97.920
Misiones	44.640
Neuquén	33.120
Río Negro	86.400
Salta	102.240
San Juan	87.840
San Luis	28.800
Santa Cruz	37.440
Santa Fe	316.800
Santiago Del Estero	73.440
Tierra Del Fuego	21.600
Tucumán	80.640

**Tabla 33: Cantidad de bocas fijas de distribución de preservativos por jurisdicción (2009-2010)**

Provincia	Bocas fijas de distribución de preservativos al 30/09/2010
<b>Total General</b>	<b>1.503</b>
Buenos Aires	310
CABA	404
Catamarca	---
Chaco	47
Chubut	1
Córdoba	124
Corrientes	4
Entre Ríos	41
Formosa	7
Jujuy	19
La Pampa	58
La Rioja	25
Mendoza	15
Misiones	1
Neuquén	1
Río Negro	2
Salta	4
San Juan	42
San Luis	40
Santa Cruz	100
Santa Fe	208
Santiago Del Estero	8
Tierra Del Fuego	18
Tucumán	24

datos representados en la Tabla 32 señalan que el promedio mensual fue de **3.389.760 en el país**, con excepción de **La Pampa** que compra sus propios insumos con fondos de la provincia. De ese total, el 40,5% (1.373.760) corresponde a Buenos Aires, seguido por Santa Fe con 316.800, lo cual representa el 9,3%. En tercer lugar se encuentra la Ciudad Autónoma de Buenos Aires con el 7% (241.920), mientras que Salta y Chubut se ubican en quinto lugar con 102.240 (3%).

#### **Bocas fijas de distribución de preservativos**

Hasta el 30 de septiembre de 2010 funcionan activamente **1.503** puestos fijos de distribución gratuita de preservativos a nivel nacional. En la Tabla 33 se observa que entre los primeros lugares se ubicaron: CABA (404); provincia de Buenos Aires (310); Santa Fe (208); Córdoba (124) y Santa Cruz (100).

Cabe aclarar, como dato importante, que la Ciudad Autónoma de Buenos Aires cuenta desde 2001 con una política preventiva fuertemente instalada, basada en los mismos ejes políticos y estratégicos de acceso universal y construcción de ciudadanía que se impulsan desde la DSyETS.

La lista de lugares fijos de distribución se va modificando constantemente, ya que la red de *dispensers* está en continuo crecimiento a fin de facilitar el acceso de todas las personas a este recurso preventivo.

# CONDICIONES DE VULNERABILIDAD AL VIH-SIDA E ITS Y PROBLEMAS DE ACCESO A LA ATENCIÓN DE LA SALUD EN PERSONAS HOMOSEXUALES, BISEXUALES Y TRANS EN LA ARGENTINA<sup>6</sup>

## Antecedentes y características salientes de la investigación

Se presenta el resumen de los resultados de una investigación que articuló los intereses y esfuerzos de la Dirección de Sida y ETS del Ministerio de Salud de la Nación (DSyETS) con los de las agencias internacionales de cooperación –ONUSIDA, PNUD y UNPFA– para desarrollar una política de reducción de la vulnerabilidad al VIH-sida de las minorías sexuales en las distintas regiones de la Argentina. El estudio se realizó entre agosto de 2009 y junio de 2010 en 14 localidades del país y participaron del mismo los 14 programas de VIH-sida de las respectivas localidades, 28 investigadores y 14 organizaciones no gubernamentales con experiencia en el trabajo con diversidad sexual y derechos humanos de cada una de esas localidades<sup>7</sup>.

La propuesta planteó la necesidad de disponer de mayor información sobre la realidad de las minorías sexuales en varias regiones del país, los procesos de estigma/discriminación/violencia que las afectan y las condiciones de acceso a los recursos de salud/atención en general, y del VIH-sida en particular. También se indagaron los espacios habituales de recreación y encuentro (“el mapa de la movida”) con miras a ampliar las estrategias de prevención de VIH-sida e ITS focalizadas de modo directo en esta población.

El proyecto se inscribió en la línea de trabajo de la DSyETS referida a la investigación desde y para la gestión, esto es la producción de conocimiento a través de investigaciones científicas que brinden insumos para mejorar las políticas públicas en materia de problemas prioritarios de intervención.

Es importante recordar que las personas homosexuales, gays, bisexuales, *trans* (travestis, transexuales y transgénero)<sup>8</sup> y otros hombres que, sin

identificarse con ninguna de estas categorías, mantienen prácticas sexuales con otros hombres o con personas *trans*, siguen constituyendo un porcentaje importante de las nuevas infecciones de VIH-sida en nuestro país, hecho que se constata de igual modo en la mayoría de los países de la región. Diversos estudios de seroprevalencia en la Argentina han arrojado valores cercanos al 12% en los llamados, de modo general, “hombres que tienen sexo con hombres”, y por encima del 34% entre personas *trans*. En consecuencia, es prioritario obtener información estratégica para el desarrollo de políticas y acciones en el área de diversidad sexual a ser aplicadas en todo la República Argentina.

Si bien en el país se han realizado investigaciones previas sobre esta población, merecen destacarse los siguientes aspectos novedosos presentes en este estudio:

- a **Los actores involucrados:** la DSyETS del Ministerio de Salud de la Nación, los programas de VIH-sida provinciales, las organizaciones de la sociedad civil expertas en el tema, investigadores de todo el país, el Programa de Antropología y Salud de la UBA y las agencias del sistema de Naciones Unidas.
- b **La extensión geográfica del estudio:** la mayoría de los estudios previos tuvo lugar en el área metropolitana de Buenos Aires. En este caso se trabajó sobre 14 localidades de todo el país, lo que permitió abarcar una variada gama de escenarios políticos, sociales y culturales.
- c **La particularidad de ser una investigación que se impulsó desde la gestión pública y que tuvo un doble objetivo:** producir conocimiento novedoso de modo riguroso y fomentar la movilización y el interés sobre el problema en los actores involucrados en la respuesta, esto es los programas

6 Para obtener una información más detallada sobre las características metodológicas y los resultados obtenidos en el estudio sugerimos la lectura de los siguientes materiales: 1) Margulies, Susana; Stival, Matías y Name, Julia, “El acceso a la atención de la salud en personas homosexuales/gay, bisexuales y *trans*: una aproximación desde los equipos de salud”, en [http://www.msal.gov.ar/sida/investigaciones\\_informes.asp](http://www.msal.gov.ar/sida/investigaciones_informes.asp). 2) Margulies, Susana; Recoder, María Laura; García, María Guadalupe y Gagliolo, Gisela, “Sexualidad, vulnerabilidad al VIH y atención de la salud en personas homosexuales/gay, bisexuales y *trans*”, en [http://www.msal.gov.ar/sida/investigaciones\\_informes.asp](http://www.msal.gov.ar/sida/investigaciones_informes.asp). 3) Núñez, Fabio; Sotelo, Juan y Recoder, María Laura, “Experiencias de estigma y discriminación en personas homosexuales/gays, bisexuales y *trans*”, en [http://www.msal.gov.ar/sida/investigaciones\\_informes.asp](http://www.msal.gov.ar/sida/investigaciones_informes.asp). 4) D’Elio, Fernando –Weller, Silvana y Recchi, Julia (colabs.)–, “Escenarios y estrategias para la prevención del VIH e ITS en la comunidad GTB”, en [http://www.msal.gov.ar/sida/investigaciones\\_informes.asp](http://www.msal.gov.ar/sida/investigaciones_informes.asp).

7 Al final del resumen se presenta el listado de todas las instituciones y personas involucradas en el proyecto de investigación.

8 Las personas transgénero y transexuales incluidas junto a las travestis en la denominación *trans* refieren a la identidad de género femenina.

provinciales, las organizaciones de la sociedad civil y los equipos de salud.

## Metodología

Se trató de un **estudio exploratorio de carácter cualitativo** multicéntrico, desarrollado en **14 ciudades y localidades del país**: Florencio Varela y La Matanza (conurbano bonaerense), Olavarría y Mar del Plata (provincia de Buenos Aires), Rosario (provincia de Santa Fe), Córdoba (provincia de Córdoba), Mendoza (provincia de Mendoza), Neuquén (provincia de Neuquén), San Carlos de Bariloche (provincia de Río Negro), San Salvador de Jujuy (provincia de Jujuy), San Miguel de Tucumán (provincia de Tucumán), Santiago del Estero (provincia de Santiago del Estero), Salta (provincia de Salta) y Ciudad Autónoma de Buenos Aires.

El estudio se inició con un taller en la ciudad de Buenos Aires en el cual, durante dos días, se consolidaron los protocolos de trabajo para todo el país y se brindaron pautas comunes para los 59 actores involucrados en el relevamiento de información.

Se realizaron 218 entrevistas semiestructuradas a personas gay/homosexuales, travestis/transsexuales y bisexuales (GTB) residentes en las localidades seleccionadas y, complementariamente, 233 entrevistas semiestructuradas a personal de salud de 13 hospitales públicos (médicos de diferentes especialidades, enfermeros, personal administrativo, psicólogos, trabajadores sociales, técnicos, etc.). El contacto con las personas GTB entrevistadas se realizó a través de organizaciones de la sociedad civil que trabajaban en el tema, las que también desarrollaron un relevamiento de los circuitos de socialización y diversión frecuentados por estas personas (101 registros de observación producidos). Los resultados que se presentan son el producto del **análisis de 451 entrevistas y 101 registros de observación**.

## Algunos resultados

- Las personas se presentan a sí mismas en lo que hace a su **sexualidad** utilizando tres criterios diferentes en función de lo siguiente: su

identidad de género (varón, mujer, *trans*); su orientación sexual (homosexual, bisexual, heterosexual); y su rol en la práctica sexual (activo, pasivo). Respetando esta heterogeneidad de criterios, la población GTB entrevistada estuvo conformada por 105 gay/homosexuales, 57 travestis/*trans*, 42 bisexuales, 7 heterosexuales/activos y 7 que utilizaron otra definición.

- **Las personas entrevistadas** tenían entre 18 y 73 años y el promedio de edad era de 33 años. En cuanto al nivel de instrucción, casi la mitad había ingresado a la escuela media. Un 50% vivía en vivienda propia y un 27% refirió ser inquilino. La mitad de las personas vivía con familiares. Alrededor de la mitad de los entrevistados refirió estar en pareja, una parte convivía con ella y otra no.
- Merece destacarse que un cuarto de la población entrevistada (56 personas) realizaba **trabajo sexual**. El 70% eran personas *trans*.
- Si bien hay algunos aspectos comunes, la mayoría de los temas y problemas abordados en el estudio exige analizar de modo diferencial la población *trans* (con respecto a las otras identidades mencionadas). Esto significa también exigencias diferenciales para la construcción de políticas preventivo-asistenciales.
- De modo general, las **personas gay/homosexuales** relataron haber vivido la percepción de sus deseos homoeróticos con “inquietud” pues se daban cuenta de que esto las distanciaba de la norma heterosexual dominante.
- Las personas **travestis/trans** tuvieron sus vidas signadas por un permanente proyecto de “feminización”, cuyo origen se reconoce en la niñez a partir de emociones y sentimientos femeninos discordantes con respecto a lo que sentían o se esperaba de ellas por su sexo biológico. Esto las llevó a procesos de transformación que implicaron la adopción de una apariencia femenina a través de vestimenta y/o distintas intervenciones sobre el cuerpo, en algunos casos la salida del hogar y/o ciudad natal, la socialización en el “ambiente” con otras semejantes y, en ocasiones, el inicio del trabajo sexual.

- En el caso de las **personas bisexuales** no se encontraron procesos tan homogéneos como los anteriormente citados, pero se marcan sentimientos de sufrimiento, culpa, vergüenza, desconcierto y miedo por notar lo que algunos denominan “una carga” o “una mochila” con respecto a sus deseos homoeróticos.
- En el caso de los varones que son parejas de personas *trans*, ellos reconocen a sus parejas sexuales como mujeres, lo que relacionalmente los posiciona en el lugar/rol de varón, definiéndose como **heterosexuales**.
- Contrariamente a lo que circula como “sentido común dominante”, las personas no sienten que hayan hecho una **elección** con respecto a su sexualidad, sino que fueron viviendo experiencias ya dadas que debieron transitar.
- La investigación permitió complejizar el concepto de **coming out** o **salida del placard** que refiere a asumir y/o exteriorizar la propia orientación sexual en el caso de gays, homosexuales y bisexuales. Así, el **coming out** no es un evento o momento en la vida de una persona, sino un proceso que debe ser gerenciado continuamente en diversas situaciones e interacciones sociales, con el consecuente impacto emocional que ello implica (“cuándo lo digo, cuándo no”, “a quién se lo digo, a quién no”). Esto tiene alto impacto –entre otros múltiples aspectos– a la hora de establecer contacto con el equipo de salud para pedir asistencia.
- Si bien las **infecciones de transmisión sexual (ITS)** pueden ser consideradas “enfermedades vergonzantes” por parte de la población en general, en el caso de las personas entrevistadas puede significar un plus de temor y sufrimiento; en algunos casos por miedo a que se descubra su sexualidad y, en otros, a ser culpados por tener la enfermedad a causa de su “comportamiento” o “estilo de vida”.
- Muchas personas han **demorado o evitado** la consulta por temor a que su orientación sexual fuera descubierta. Hay algunas que han resuelto este *impasse* a través de diferentes estrategias tales como: “elegir un profesional de confianza” o “elegir un profesional totalmente desconocido al que se espera no ver nunca más”; en el caso de personas con mayores recursos económicos, trasladarse de su localidad de origen hacia otra para conservar la confidencialidad con respecto a su orientación sexual y/o a su diagnóstico.
- Esta estrategia del traslado de una ciudad a otra puede observarse también a la hora de la recreación, el entretenimiento y/o la búsqueda de compañía sexual. Muchas personas entrevistadas (las que tienen mayores recursos) se trasladan a ciudades cercanas para poder disfrutar de su tiempo libre por fuera de las miradas que se viven como culpabilizadoras o amenazantes por parte de quienes viven en la misma localidad o barrio.
- Con respecto al trato que **los profesionales y miembros del equipo de salud** dicen brindar a las personas GTB se encontró, como era de esperar, un abanico de respuestas. Este abanico se ve confirmado por el punto de vista de las personas entrevistadas y su rol técnico/profesional cuando se indagó acerca de cómo viven la atención del equipo de salud.
- Por parte del equipo de salud se observan respuestas “políticamente correctas” (“tratamos a todos por igual”, “acá no se hace diferencia con nadie”), respuestas en las que el profesional/técnico logra percibir la “diferencia” y actuar de modo adecuado, es decir que consigue incluir en la atención las características particulares de su paciente. También se detectaron fuertes prácticas de discriminación.
- Algunas **prácticas de discriminación** relatadas por miembros del equipo y/o personas entrevistadas fueron: suponer que la población GTB es “peligrosa” o conforma un “grupo de riesgo”, lo que redundaba en cuidados “especiales” a la hora de atenderla; estos recaudos no son considerados ante la población heterosexual o bien ante la que oculta su orientación sexual (esto es imposible para las personas *trans*); relegar la atención de estas personas a un último turno, es decir no respetar el orden de llegada; hacer chistes, cruzar miradas y sonrisas malintencionadas cuando una persona *trans* concurre a la atención; hacer ingresar a la consulta de una persona *trans* a otros profesionales para que “observen el fenómeno”, entre otras.



- Es indudable que estas tensiones condicionan fuertemente la demanda al sistema de salud que hace la población bajo estudio pues, a los sentimientos de angustia que suelen enfrentar todos los seres humanos a la hora de consultar por una dolencia, en estos casos debe agregarse el plus que implica el temor a pasar “un mal momento”, a “medir qué se dice y que no”, a estar en estado de alerta y a la defensiva por posibles agresiones.
- De las entrevistas a los miembros del equipo de salud se desprende que estos viven también un “momento de desconcierto” con respecto a cómo proceder y se detecta interés en una proporción de los entrevistados en los hospitales por mejorar la respuesta a esta población.
- Con respecto al **diagnóstico frente al VIH** un resultado llamativo del estudio fue que el 87% de las personas entrevistadas había realizado al menos una vez el test del VIH. De las 189 personas que se habían testeado, 123 lo habían hecho en más de una ocasión. Las personas se testean por controles médicos generales, para mantener sexo sin preservativos con sus parejas estables en caso de que los dos sean negativos, por temor permanente, incertidumbre u “obsesión”, por la insistencia en el ofrecimiento de otras personas significativas (familiares, amigos, personal de salud, etc.).
- En todos los hospitales visitados para la investigación había **distribución gratuita de preservativos**. El 75% de los profesionales/técnicos entrevistados conocía dónde estaban disponibles dentro del hospital. El mayor desconocimiento se encontró –de modo paradójico– entre aquellos profesionales que atendían infecciones de transmisión sexual, a saber: urólogos, proctólogos y dermatólogos. En cambio los infectólogos que atendían personas con VIH tenían un conocimiento sobre este recurso superior al de la media. Se detectan todavía lugares donde se ponen barreras a la entrega de preservativos (requerimiento de consulta médica previa, presentación de receta firmada por profesional, etc.).
- Con respecto a los resultados del estudio de los circuitos de socialización, entretenimiento y espacios para tener relaciones sexuales (mediadas por el dinero o no) se pudieron identificar **espacios públicos** tales como playas y balnearios, calles, baños públicos, parques y plazas, zonas rojas y medios de transporte público. También se identificaron espacios privados tales como boliches (discotecas), saunas, cines condicionados, iglesias y comunidades religiosas, cabinas de video o Internet, espacios culturales, *pubs*, confiterías y bares, fiestas privadas, clubes y asociaciones sociales, clubes sexuales y espacios virtuales (Internet). Todos ellos, a su vez, pueden clasificarse en lugares explícitamente diseñados o pensados para la comunidad GTB y otros que, sin ser específicos para esta población, son apropiados y utilizados por la misma.
- La investigación de estos espacios permitió identificar algunas **estrategias de prevención de VIH e ITS** que se aplican en los mismos, así como crear y proponer nuevas formas de trabajo adecuadas a las características de los lugares, de la población que concurre y del tipo de actividad que se despliega en los mismos.
- El proceso de investigación llevado adelante por los integrantes de las Organizaciones No Gubernamentales les permitió mejorar el conocimiento de los circuitos GTB de cada una de las localidades donde trabajan, hacer un diagnóstico de las estrategias de prevención que se llevaban adelante y formular nuevas, conocer población de diversidad sexual diferente a aquella con la que la Organización venía trabajando y establecer contactos para la colocación de más de 40 *dispensers* con preservativos en los lugares abordados.



## Equipo de gestión de la investigación

### **Coordinación general:**

Claudio Bloch

### **Equipo técnico DSyETS:**

María Laura Recoder,  
Ariel Adaszko, Juan Sotelo,  
Julia Recchi, Fernando D´Elio  
y Fabio Núñez

### **Comité asesor:**

Silvana Weller (DSyETS)  
Sergio Maulen (UNFPA)  
Rubén Mayorga (ONUSIDA)  
Manuel Irizar (PNUD)  
Carlos Falistocco  
y Fernando Silva Nieto (DSyETS)

### **Apoyo operativo administrativo:**

Melisa Fumo

### **Desgrabación de entrevistas:**

Brian Duffau, Rodolfo Latrónico,  
Florencia Penalba, Rocío Recchi y  
Natalia Sosa Loyola

## Equipos técnicos locales

### **Ciudad de Buenos Aires**

Adriana Basombrío

Jefe de Programa

Blanca Carrozzi y

María Laura Bidart

Entrevistadoras

Miguel Verón y Rubén Marone

ORGANIZACIÓN NEXO ASOCIACIÓN  
CIVIL SIN FINES DE LUCRO

### **Bariloche**

María Sciulli

Jefe de Programa

Soraya Criado y René Roa Flores

Entrevistadores

Juan Carlos Cabrera Calderón

ORGANIZACIÓN DESIDA  
POR LA VIDA

### **Córdoba**

Hugo Roland

Jefe de Programa

Diosnel Bouchet y

Romina Fascendini

Entrevistadores

José Luis Chabán

ORGANIZACIÓN ASOCIACIÓN  
CIVIL ALAS

### **Florencio Varela**

Corredor Sur

Laura Gamba

Jefe de Programa

Luciano Lozano y

Carlos Alberto Medina

Entrevistadores

Graciela Laplacette, Cali Rivero  
y Daniela Maddalena

ORGANIZACIÓN CIAS - CENTRO  
PARA LA INVESTIGACIÓN Y ASESORAMIENTO  
EN SALUD Y DERECHOS  
HUMANOS

### **Jujuy**

Irma Norma Carrizo

Jefe de Programa

Mónica Vilte y

Claudia Albornoz Lazarte

Entrevistadoras

Jorge Eduardo Wiener

ORGANIZACIÓN RED DE  
VOLUNTARIOS J.H.E.V.I.S, JUJEÑOS  
ENFRENTANDO VIH-SIDA

### **Mar del Plata**

María Alejandra Dellacasa y

Guido Vespucci

Entrevistadores

Federico Parodi

ORGANIZACIÓN RED DE PERSONAS  
VIVIENDO CON VIH-SIDA - MDP

### **La Matanza**

Jorge Pueyo

Jefe de Programa

Mónica D'agostino y Nélica Barber

Entrevistadoras

Diana Sacayán

ORGANIZACIÓN MOVIMIENTO  
ANTIDISCRIMINACIÓN DE  
LIBERACIÓN - MAL

### **Mendoza**

Víctor Bittar

Jefe de Programa

Lisandro Soriano y

Mario Alberto Vargas

Entrevistadores

Gustavo Granella

ORGANIZACIÓN ASOCIACIÓN REDES  
NUEVA FRONTERA

### **Neuquén**

Ricardo Gaiser

Jefe de Programa

Mirta Palandri y

Gabriela Nora Herczeg

Entrevistadoras

Héctor Segundo Esparza

ORGANIZACIÓN BIBLIOTECA  
POPULAR MONSEÑOR JAIME  
DE NEVARES

### **Olavarría**

Patricia Pérez y Claudia Lajud

Entrevistadoras

**Griselda Astudillo**

ORGANIZACIÓN GRUPO DE  
TRABAJO INTERDISCIPLINARIO  
CHESIDA UNIVERSIDAD NACIONAL  
DEL CENTRO DE LA PROVINCIA  
DE BUENOS AIRES

### **Rosario**

**Raúl Bortolozzi**

Jefe de Programa

**Raúl Gómez Alonso**

y **Violeta Jardon**

Entrevistadores

**Martín Clapié**

ORGANIZACIÓN VOX ASOCIACIÓN CIVIL

### **Salta**

**Cristina Pérez**

Jefe de Programa

**Nélida Analía Acevedo**

y **Vanessa Troiano**

Entrevistadoras

**Luis Gallagher y Matías Hessling**

ORGANIZACIÓN ASOCIACIÓN

IDENTIDAD GLTB

### **Tucumán**

**Claudia Lucena**

Jefe de Programa

**Mirtha Litvak de Cohen y**

**Constanza Recoder**

Entrevistadoras

**Gustavo Díaz Fernández**

ORGANIZACIÓN CEDH-NOA

FUNDACIÓN CENTRO DE DERECHOS

HUMANOS DEL NOROESTE

ARGENTINO

### **Santiago del Estero**

**Diego Varela Maillard**

Jefe de Programa

**Roberto Abeldaño Zuñiga**

Entrevistador

**Luisa Paz**

ORGANIZACIÓN ATTTA

ASOCIACIÓN TRAVESTIS

TRANSEXUALES Y TRANSGÉNERO

DE ARGENTINA, SANTIAGO

### **Análisis y producción de resultados**

Programa de Antropología  
y Salud. Facultad de Filosofía y  
Letras. Universidad de Buenos  
Aires (UBA): **Susana Margulies,**  
**María Guadalupe García,**  
**Gisela Gagliolo, Matías Stival,**  
**María Julia Name y**  
**María Laura Recoder**

### **Diseño y edición de materiales de divulgación**

**Carolina Berdiñas y**

**Guadalupe Iglesias**

# ANEXO

Tabla 34: Casos y tasas de VIH por 100 mil habitantes por provincia y año de diagnóstico - Argentina (2001-2009)

		2001	2002	2003	2004	2005	2006	2007	2008	2009
<b>Total</b>	<b>Tasa</b>	<b>15,6</b>	<b>14,2</b>	<b>16,0</b>	<b>16,8</b>	<b>14,5</b>	<b>13,5</b>	<b>12,4</b>	<b>13,0</b>	<b>10,0</b>
	<b>Casos</b>	<b>5.788</b>	<b>5.323</b>	<b>6.056</b>	<b>6.433</b>	<b>5.581</b>	<b>5.272</b>	<b>4.893</b>	<b>5.150</b>	<b>4.029</b>
Buenos Aires	Tasa	20,6	19,1	19,6	22,9	18,2	17,0	14,9	14,4	9,6
	Casos	2.923	2.727	2.826	3.323	2.672	2.510	2.216	2.165	1.452
CABA	Tasa	39,9	31,4	36,6	37,7	30,5	27,6	24,8	23,2	18,3
	Casos	1.195	942	1.099	1.134	921	835	751	707	559
Catamarca	Tasa	1,8	5,2	3,1	10,9	6,6	8,3	6,6	2,8	9,3
	Casos	6	18	11	39	24	31	25	11	37
Chaco	Tasa	2,3	1,8	2,2	1,8	3,3	4,0	3,7	5,8	3,5
	Casos	23	18	22	18	34	41	39	61	37
Chubut	Tasa	14,1	22,3	18,1	25,2	13,0	12,7	19,8	19,5	11,0
	Casos	60	96	79	111	58	57	90	90	51
Córdoba	Tasa	10,4	9,8	11,0	11,1	12,4	10,9	10,2	12,1	11,1
	Casos	328	310	351	357	402	359	339	403	373
Corrientes	Tasa	5,0	3,1	8,4	7,7	5,8	6,6	6,7	6,5	6,1
	Casos	47	29	81	75	57	65	67	66	63
Entre Ríos	Tasa	6,9	4,9	12,2	7,8	5,2	6,4	6,2	8,0	5,2
	Casos	81	58	146	94	63	79	77	101	66
Formosa	Tasa	4,5	1,4	4,6	4,7	6,8	4,4	3,2	4,8	2,6
	Casos	22	7	23	24	35	23	17	26	14
Jujuy	Tasa	5,8	12,3	15,4	15,8	12,9	13,9	13,0	14,9	14,1
	Casos	36	77	98	102	84	92	87	101	97
La Pampa	Tasa	5,6	9,7	6,1	8,2	4,0	4,9	5,2	7,5	8,6
	Casos	17	30	19	26	13	16	17	25	29
La Rioja	Tasa	4,1	6,6	13,3	4,8	3,1	14,1	7,5	9,4	12,6
	Casos	12	20	41	15	10	46	25	32	44
Mendoza	Tasa	7,3	4,9	7,1	5,2	2,7	5,1	8,2	12,4	8,3
	Casos	118	79	117	86	45	87	141	214	145
Misiones	Tasa	8,9	9,4	11,5	12,7	9,4	14,3	12,2	10,2	11,0
	Casos	86	92	115	129	97	150	130	110	120
Neuquén	Tasa	12,3	16,5	18,1	16,2	15,2	16,0	14,8	18,1	12,6
	Casos	60	82	91	83	79	85	80	99	70
Río Negro	Tasa	8,9	10,4	11,2	10,1	11,9	9,6	9,8	16,2	10,3
	Casos	51	60	65	59	70	57	58	97	62
Salta	Tasa	10,5	13,2	14,3	15,8	6,7	8,7	8,9	12,7	13,8
	Casos	114	146	161	180	78	103	107	156	172
San Juan	Tasa	5,7	5,2	5,1	5,3	4,1	5,8	4,8	9,8	9,9
	Casos	36	33	33	35	27	39	33	68	70
San Luis	Tasa	3,5	2,6	18,7	10,5	11,5	9,1	9,6	6,4	9,6
	Casos	13	10	73	42	47	38	41	28	43
Santa Cruz	Tasa	9,1	8,9	14,1	15,7	13,1	12,9	17,6	11,1	17,4
	Casos	18	18	29	33	28	28	39	25	40
Santa Fe	Tasa	8,5	5,7	9,3	7,1	14,3	7,7	7,0	7,3	7,7
	Casos	264	178	291	223	454	245	226	237	252
Santiago del Estero	Tasa	3,5	5,6	6,8	5,8	8,6	4,2	5,7	7,3	4,6
	Casos	28	46	56	48	72	36	49	63	40
Tierra del Fuego	Tasa	24,7	26,7	23,1	16,1	18,2	17,7	20,4	17,4	14,6
	Casos	25	28	25	18	21	21	25	22	19
Tucumán	Tasa	8,9	6,4	6,6	7,8	8,4	9,0	7,7	10,4	7,8
	Casos	121	88	91	110	120	129	112	153	116

Tabla 35: Tasas de VIH por 100 mil habitantes en los 24 partidos del GBA (2001-2009)

	2001-2002	2003-2004	2005-2006	2007-2008
<b>24 partidos del GBA</b>	<b>22,9</b>	<b>23,8</b>	<b>18,8</b>	<b>15,2</b>
Almirante Brown	21,4	21,1	15,5	14,9
Avellaneda	36,4	33,9	26,4	21,2
Berazategui	26,1	28,3	15,0	13,2
Esteban Echeverría	14,3	24,5	15,5	23,5
Ezeiza	16,6	18,0	22,7	14,1
Florencio Varela	19,0	17,8	17,0	14,0
General San Martín	19,5	18,1	17,6	15,3
Hurlingham	17,5	12,3	10,5	11,6
Ituzaingó	16,0	11,1	13,0	8,6
José C. Paz	25,8	30,4	20,3	16,0
La Matanza	28,9	29,5	22,0	17,4
Lanús	40,4	37,4	34,3	21,8
Lomas de Zamora	26,4	27,7	26,7	22,2
Malvinas Argentinas	13,5	24,0	11,5	6,5
Merlo	16,8	17,9	15,6	13,5
Moreno	17,3	22,5	17,4	16,5
Morón	19,7	21,0	14,6	15,6
Quilmes	24,1	23,7	17,7	11,2
San Fernando	27,9	26,9	26,6	20,7
San Isidro	24,8	24,2	15,2	9,6
San Miguel	13,6	14,9	15,3	10,6
Tigre	17,9	20,4	16,4	13,1
Tres de Febrero	14,4	14,7	10,7	10,6
Vicente López	18,2	17,5	12,3	8,6

Tabla 36: Distribución geográfica de las notificaciones de VIH según año de diagnóstico - Argentina (2001-2009)

	2001-2003	2004-2006	2007-2009
<b>País</b>	<b>100,0%</b> <b>17.167</b>	<b>100,0%</b> <b>17.286</b>	<b>100,0%</b> <b>14.072</b>
Buenos Aires	49,4%	49,2%	41,5%
CABA	18,9%	16,7%	14,3%
Catamarca	0,2%	0,5%	0,5%
Chaco	0,4%	0,5%	1,0%
Chubut	1,4%	1,3%	1,6%
Córdoba	5,8%	6,5%	7,9%
Corrientes	0,9%	1,1%	1,4%
Entre Ríos	1,7%	1,4%	1,7%
Formosa	0,3%	0,5%	0,4%
Jujuy	1,2%	1,6%	2,0%
La Pampa	0,4%	0,3%	0,5%
La Rioja	0,4%	0,4%	0,7%
Mendoza	1,8%	1,3%	3,6%
Misiones	1,7%	2,2%	2,6%
Neuquén	1,4%	1,4%	1,8%
Río Negro	1,0%	1,1%	1,5%
Salta	2,5%	2,1%	3,1%
San Juan	0,6%	0,6%	1,2%
San Luis	0,6%	0,7%	0,8%
Santa Cruz	0,4%	0,5%	0,7%
Santa Fe	4,3%	5,3%	5,1%
Santiago del Estero	0,8%	0,9%	1,1%
Tierra del Fuego	0,5%	0,3%	0,5%
Tucumán	1,7%	2,1%	2,7%

**Tabla 37: Razón hombre/mujer en personas con infección por VIH según año de diagnóstico y provincia - Argentina (2001-2009)**

	2001-2003	2004-2006	2007-2009
<b>País</b>	<b>1,7</b>	<b>1,6</b>	<b>1,7</b>
<b>Varones</b>	<b>10.865</b>	<b>10.609</b>	<b>8.846</b>
<b>Mujeres</b>	<b>6.283</b>	<b>6.675</b>	<b>5.226</b>
Buenos Aires	1,5	1,3	1,3
CABA	2,3	2,3	2,6
Catamarca	1,7	1,5	1,4
Chaco	2,7	1,5	1,9
Chubut	1,6	1,1	1,2
Córdoba	3,0	2,6	2,9
Corrientes	2,2	2,3	1,4
Entre Ríos	0,9	1,2	1,7
Formosa	1,5	1,5	1,2
Jujuy	1,8	1,3	1,5
La Pampa	1,5	1,6	1,4
La Rioja	1,5	1,6	1,2
Mendoza	2,6	2,5	2,9
Misiones	1,4	1,0	1,0
Neuquén	1,6	1,8	2,0
Río Negro	1,9	1,6	1,5
Salta	1,9	1,7	1,5
San Juan	2,2	2,5	2,6
San Luis	2,1	1,6	1,9
Santa Cruz	2,1	1,1	1,4
Santa Fe	1,7	2,0	1,8
Santiago del Estero	1,2	1,2	1,1
Tierra del Fuego	1,2	1,9	2,1
Tucumán	1,8	1,9	2,3

Tabla 38: Mediana de edad de diagnóstico por sexo y jurisdicción según año de diagnóstico - Argentina (2001-2009)

País	Varones			Mujeres		
	2001-2003	2004-2006	2007-2009	2001-2003	2004-2006	2007-2009
Buenos Aires	33	35	36	30	31	31
CABA	35	35	35	32	32	32
Catamarca	28	31,5	35	28	27,5	30
Chaco	31	31,5	33	26	27	27
Chubut	33	36	36	28	29	32
Córdoba	33	34	33	30	30	34
Corrientes	32,5	33,5	34	29	31	31
Entre Ríos	32,5	33	32	29	28	29
Formosa	33	33	35	29	29	27
Jujuy	30	31	34	30	29	30
La Pampa	34,5	34	36	26,5	29	29
La Rioja	24,5	28	30,5	24	27	27
Mendoza	32	35	36	31,5	31	32
Misiones	31	35	33	26	28	28,5
Neuquén	34	36	35	30	31	30,5
Río Negro	33	34,5	37	29	30	31
Salta	32	33	33	29	28,5	31
San Juan	31,5	32	34	29	27	36
San Luis	33	30,5	31	26	31	29
Santa Cruz	32	32	34	27	26	33
Santa Fe	34	35	36	30	31	30
Santiago del Estero	29	34	30	28	27	28
Tierra del Fuego	33	34	32	32	27	27
Tucumán	32	33	34	29	30,5	27

Tabla 39: Máximo nivel de instrucción alcanzado por personas infectadas por VIH mayores de 18 años según año de diagnóstico, sexo y jurisdicción - Argentina (2001-2009)

Total	Total	Varones			Mujeres		
		2001-2003	2004-2006	2007-2009	2001-2003	2004-2006	2007-2009
	<b>Total</b>	<b>10.339</b>	<b>10.211</b>	<b>8.549</b>	<b>5.591</b>	<b>6.129</b>	<b>4.790</b>
		<b>100,0%</b>	<b>100,0%</b>	<b>100,0%</b>	<b>100,0%</b>	<b>100,0%</b>	<b>100,0%</b>
	Analf. / Prim. Inc.	9,7%	9,4%	9,6%	10,3%	12,4%	13,8%
	Prim. Comp. / Sec. Inc	44,2%	42,7%	38,9%	50,7%	51,9%	48,5%
	Sec. Comp. o más	35,2%	39,7%	43,2%	28,4%	26,3%	28,4%
	Desconocido	10,9%	8,2%	8,3%	10,6%	9,5%	9,4%
<b>Buenos Aires</b>	<b>Total</b>	<b>4.739</b>	<b>4.596</b>	<b>3.198</b>	<b>2.997</b>	<b>3.405</b>	<b>2.276</b>
		100,0%	100,0%	100,0%	100,0%	100,0%	100,0%
	Analf. / Prim. Inc.	11,8%	10,7%	11,3%	10,0%	12,0%	14,0%
	Prim. Comp. / Sec. Inc	54,1%	52,4%	47,6%	57,9%	58,6%	54,1%
	Sec. Comp. o más	26,0%	30,7%	34,6%	25,2%	22,5%	25,0%
	Desconocido	8,0%	6,2%	6,6%	6,9%	6,8%	7,0%
<b>CABA</b>	<b>Total</b>	<b>2.216</b>	<b>1.979</b>	<b>1.443</b>	<b>923</b>	<b>825</b>	<b>523</b>
		100,0%	100,0%	100,0%	100,0%	100,0%	100,0%
	Analf. / Prim. Inc.	5,1%	5,2%	5,6%	5,3%	8,8%	9,9%
	Prim. Comp. / Sec. Inc	33,9%	29,2%	27,1%	43,3%	42,4%	39,0%
	Sec. Comp. o más	52,8%	58,1%	60,4%	42,8%	39,6%	42,3%
	Desconocido	8,2%	7,5%	6,9%	8,6%	9,1%	8,8%
<b>Catamarca</b>	<b>Total</b>	<b>19</b>	<b>53</b>	<b>40</b>	<b>10</b>	<b>34</b>	<b>29</b>
		100,0%	100,0%	100,0%	100,0%	100,0%	100,0%
	Analf. / Prim. Inc.	21,1%	13,2%	5,0%	10,0%	11,8%	6,9%
	Prim. Comp. / Sec. Inc	31,6%	30,2%	20,0%	20,0%	44,1%	44,8%
	Sec. Comp. o más	31,6%	41,5%	47,5%	60,0%	32,4%	41,4%
	Desconocido	15,8%	15,1%	27,5%	10,0%	11,8%	6,9%
<b>Chaco</b>	<b>Total</b>	<b>40</b>	<b>51</b>	<b>88</b>	<b>13</b>	<b>35</b>	<b>47</b>
		100,0%	100,0%	100,0%	100,0%	100,0%	100,0%
	Analf. / Prim. Inc.	17,5%	9,8%	12,5%	7,7%	14,3%	40,4%
	Prim. Comp. / Sec. Inc	40,0%	33,3%	43,2%	46,2%	65,7%	42,6%
	Sec. Comp. o más	32,5%	43,1%	37,5%	30,8%	14,3%	14,9%
	Desconocido	10,0%	13,7%	6,8%	15,4%	5,7%	2,1%
<b>Chubut</b>	<b>Total</b>	<b>138</b>	<b>113</b>	<b>123</b>	<b>77</b>	<b>96</b>	<b>98</b>
		100,0%	100,0%	100,0%	100,0%	100,0%	100,0%
	Analf. / Prim. Inc.	6,5%	4,4%	7,3%	5,2%	6,3%	5,1%
	Prim. Comp. / Sec. Inc	32,6%	40,7%	39,0%	31,2%	33,3%	44,9%
	Sec. Comp. o más	21,0%	23,0%	27,6%	22,1%	17,7%	29,6%
	Desconocido	39,9%	31,9%	26,0%	41,6%	42,7%	20,4%
<b>Córdoba</b>	<b>Total</b>	<b>718</b>	<b>780</b>	<b>810</b>	<b>220</b>	<b>282</b>	<b>265</b>
		100,0%	100,0%	100,0%	100,0%	100,0%	100,0%
	Analf. / Prim. Inc.	6,7%	6,0%	5,9%	10,9%	8,5%	11,3%
	Prim. Comp. / Sec. Inc	26,3%	28,2%	30,9%	42,3%	42,6%	41,9%
	Sec. Comp. o más	46,7%	55,1%	57,0%	27,3%	37,6%	40,4%
	Desconocido	20,3%	10,6%	6,2%	19,5%	11,3%	6,4%
<b>Corrientes</b>	<b>Total</b>	<b>102</b>	<b>136</b>	<b>110</b>	<b>45</b>	<b>59</b>	<b>74</b>
		100,0%	100,0%	100,0%	100,0%	100,0%	100,0%
	Analf. / Prim. Inc.	17,6%	19,1%	17,3%	28,9%	28,8%	27,0%
	Prim. Comp. / Sec. Inc	37,3%	36,0%	35,5%	31,1%	47,5%	44,6%
	Sec. Comp. o más	38,2%	40,4%	42,7%	31,1%	18,6%	21,6%
	Desconocido	6,9%	4,4%	4,5%	8,9%	5,1%	6,8%
<b>Entre Ríos</b>	<b>Total</b>	<b>126</b>	<b>121</b>	<b>149</b>	<b>136</b>	<b>93</b>	<b>83</b>
		100,0%	100,0%	100,0%	100,0%	100,0%	100,0%
	Analf. / Prim. Inc.	7,1%	14,0%	16,1%	7,4%	18,3%	16,9%
	Prim. Comp. / Sec. Inc	53,2%	38,8%	41,6%	58,8%	44,1%	45,8%
	Sec. Comp. o más	27,8%	30,6%	34,9%	23,5%	16,1%	26,5%
	Desconocido	11,9%	16,5%	7,4%	10,3%	21,5%	10,8%



Continuación Tabla 39

		Varones			Mujeres		
		2001-2003	2004-2006	2007-2009	2001-2003	2004-2006	2007-2009
Formosa	<b>Total</b>	<b>30</b>	<b>48</b>	<b>30</b>	<b>19</b>	<b>32</b>	<b>22</b>
		100,0%	100,0%	100,0%	100,0%	100,0%	100,0%
	Analf. / Prim. Inc.	10,0%	10,4%	3,3%	21,1%	15,6%	9,1%
	Prim. Comp. / Sec. Inc	36,7%	29,2%	33,3%	26,3%	46,9%	63,6%
	Sec. Comp. o más	43,3%	45,8%	50,0%	26,3%	28,1%	18,2%
	Desconocido	10,0%	14,6%	13,3%	26,3%	9,4%	9,1%
Jujuy	<b>Total</b>	<b>129</b>	<b>148</b>	<b>165</b>	<b>70</b>	<b>106</b>	<b>97</b>
		100,0%	100,0%	100,0%	100,0%	100,0%	100,0%
	Analf. / Prim. Inc.	18,6%	16,9%	7,9%	18,6%	17,0%	6,2%
	Prim. Comp. / Sec. Inc	42,6%	38,5%	50,9%	31,4%	40,6%	50,5%
	Sec. Comp. o más	31,0%	39,9%	36,4%	40,0%	33,0%	35,1%
	Desconocido	7,8%	4,7%	4,8%	10,0%	9,4%	8,2%
La Pampa	<b>Total</b>	<b>40</b>	<b>33</b>	<b>41</b>	<b>21</b>	<b>17</b>	<b>25</b>
		100,0%	100,0%	100,0%	100,0%	100,0%	100,0%
	Analf. / Prim. Inc.	10,0%	6,1%	19,5%	14,3%	,0%	16,0%
	Prim. Comp. / Sec. Inc	50,0%	57,6%	29,3%	71,4%	52,9%	40,0%
	Sec. Comp. o más	30,0%	27,3%	24,4%	4,8%	23,5%	20,0%
	Desconocido	10,0%	9,1%	26,8%	9,5%	23,5%	24,0%
La Rioja	<b>Total</b>	<b>36</b>	<b>41</b>	<b>54</b>	<b>19</b>	<b>25</b>	<b>41</b>
		100,0%	100,0%	100,0%	100,0%	100,0%	100,0%
	Analf. / Prim. Inc.	30,6%	29,3%	18,5%	47,4%	28,0%	34,1%
	Prim. Comp. / Sec. Inc	38,9%	43,9%	48,1%	31,6%	44,0%	56,1%
	Sec. Comp. o más	16,7%	17,1%	27,8%	10,5%	20,0%	9,8%
	Desconocido	13,9%	9,8%	5,6%	10,5%	8,0%	,0%
Mendoza	<b>Total</b>	<b>221</b>	<b>154</b>	<b>366</b>	<b>81</b>	<b>61</b>	<b>115</b>
		100,0%	100,0%	100,0%	100,0%	100,0%	100,0%
	Analf. / Prim. Inc.	9,0%	7,8%	9,6%	19,8%	18,0%	16,5%
	Prim. Comp. / Sec. Inc	42,5%	42,9%	34,4%	50,6%	41,0%	47,0%
	Sec. Comp. o más	44,3%	44,2%	51,4%	27,2%	39,3%	30,4%
	Desconocido	4,1%	5,2%	4,6%	2,5%	1,6%	6,1%
Misiones	<b>Total</b>	<b>158</b>	<b>176</b>	<b>168</b>	<b>102</b>	<b>156</b>	<b>152</b>
		100,0%	100,0%	100,0%	100,0%	100,0%	100,0%
	Analf. / Prim. Inc.	12,0%	13,6%	8,9%	25,5%	23,7%	11,8%
	Prim. Comp. / Sec. Inc	48,7%	34,7%	13,7%	33,3%	31,4%	16,4%
	Sec. Comp. o más	25,9%	22,2%	14,9%	26,5%	16,7%	8,6%
	Desconocido	13,3%	29,5%	62,5%	14,7%	28,2%	63,2%
Neuquén	<b>Total</b>	<b>131</b>	<b>158</b>	<b>158</b>	<b>87</b>	<b>83</b>	<b>75</b>
		100,0%	100,0%	100,0%	100,0%	100,0%	100,0%
	Analf. / Prim. Inc.	6,9%	10,8%	12,7%	13,8%	10,8%	9,3%
	Prim. Comp. / Sec. Inc	30,5%	33,5%	41,1%	33,3%	33,7%	50,7%
	Sec. Comp. o más	37,4%	34,8%	36,7%	21,8%	34,9%	34,7%
	Desconocido	25,2%	20,9%	9,5%	31,0%	20,5%	5,3%
Río Negro	<b>Total</b>	<b>110</b>	<b>110</b>	<b>122</b>	<b>53</b>	<b>63</b>	<b>82</b>
		100,0%	100,0%	100,0%	100,0%	100,0%	100,0%
	Analf. / Prim. Inc.	7,3%	10,0%	9,8%	22,6%	14,3%	7,3%
	Prim. Comp. / Sec. Inc	50,0%	38,2%	44,3%	15,1%	31,7%	53,7%
	Sec. Comp. o más	23,6%	43,6%	35,2%	39,6%	42,9%	29,3%
	Desconocido	19,1%	8,2%	10,7%	22,6%	11,1%	9,8%
Salta	<b>Total</b>	<b>263</b>	<b>211</b>	<b>245</b>	<b>119</b>	<b>115</b>	<b>162</b>
		100,0%	100,0%	100,0%	100,0%	100,0%	100,0%
	Analf. / Prim. Inc.	8,0%	7,1%	8,6%	5,9%	12,2%	15,4%
	Prim. Comp. / Sec. Inc	35,7%	46,9%	46,9%	46,2%	31,3%	45,1%
	Sec. Comp. o más	33,1%	36,5%	41,6%	26,1%	31,3%	34,6%
	Desconocido	23,2%	9,5%	2,9%	21,8%	25,2%	4,9%

Continuación Tabla 39

		Varones			Mujeres		
		2001-2003	2004-2006	2007-2009	2001-2003	2004-2006	2007-2009
San Juan	<b>Total</b>	<b>66</b>	<b>70</b>	<b>122</b>	<b>29</b>	<b>27</b>	<b>44</b>
		100,0%	100,0%	100,0%	100,0%	100,0%	100,0%
	Analf. / Prim. Inc.	6,1%	11,4%	11,5%	17,2%	14,8%	13,6%
	Prim. Comp. / Sec. Inc	56,1%	40,0%	39,3%	51,7%	70,4%	54,5%
	Sec. Comp. o más	37,9%	41,4%	45,9%	31,0%	11,1%	29,5%
	Desconocido	0,0%	7,1%	3,3%	0,0%	3,7%	2,3%
San Luis	<b>Total</b>	<b>64</b>	<b>76</b>	<b>71</b>	<b>27</b>	<b>45</b>	<b>34</b>
		100,0%	100,0%	100,0%	100,0%	100,0%	100,0%
	Analf. / Prim. Inc.	10,9%	15,8%	22,5%	29,6%	15,6%	17,6%
	Prim. Comp. / Sec. Inc	43,8%	32,9%	36,6%	33,3%	62,2%	52,9%
	Sec. Comp. o más	29,7%	34,2%	35,2%	18,5%	6,7%	26,5%
	Desconocido	15,6%	17,1%	5,6%	18,5%	15,6%	2,9%
Santa Cruz	<b>Total</b>	<b>41</b>	<b>46</b>	<b>57</b>	<b>19</b>	<b>33</b>	<b>41</b>
		100,0%	100,0%	100,0%	100,0%	100,0%	100,0%
	Analf. / Prim. Inc.	9,8%	6,5%	5,3%	5,3%	12,1%	7,3%
	Prim. Comp. / Sec. Inc	41,5%	37,0%	31,6%	63,2%	42,4%	46,3%
	Sec. Comp. o más	36,6%	47,8%	43,9%	10,5%	36,4%	34,1%
	Desconocido	12,2%	8,7%	19,3%	21,1%	9,1%	12,2%
Santa Fe	<b>Total</b>	<b>442</b>	<b>596</b>	<b>446</b>	<b>244</b>	<b>282</b>	<b>241</b>
		100,0%	100,0%	100,0%	100,0%	100,0%	100,0%
	Analf. / Prim. Inc.	12,7%	8,6%	11,7%	13,1%	14,2%	14,9%
	Prim. Comp. / Sec. Inc	39,6%	50,7%	42,4%	37,7%	55,3%	52,3%
	Sec. Comp. o más	32,1%	35,2%	36,8%	25,0%	24,5%	25,7%
	Desconocido	15,6%	5,5%	9,2%	24,2%	6,0%	7,1%
Santiago del Estero	<b>Total</b>	<b>60</b>	<b>81</b>	<b>77</b>	<b>53</b>	<b>64</b>	<b>65</b>
		100,0%	100,0%	100,0%	100,0%	100,0%	100,0%
	Analf. / Prim. Inc.	13,3%	27,2%	20,8%	15,1%	20,3%	30,8%
	Prim. Comp. / Sec. Inc	53,3%	37,0%	42,9%	47,2%	56,3%	53,8%
	Sec. Comp. o más	21,7%	32,1%	31,2%	20,8%	20,3%	13,8%
	Desconocido	11,7%	3,7%	5,2%	17,0%	3,1%	1,5%
Tierra del Fuego	<b>Total</b>	<b>40</b>	<b>38</b>	<b>45</b>	<b>34</b>	<b>19</b>	<b>20</b>
		100,0%	100,0%	100,0%	100,0%	100,0%	100,0%
	Analf. / Prim. Inc.	5,0%	7,9%	,0%	2,9%	5,3%	5,0%
	Prim. Comp. / Sec. Inc	22,5%	26,3%	33,3%	44,1%	42,1%	35,0%
	Sec. Comp. o más	50,0%	50,0%	55,6%	32,4%	31,6%	60,0%
	Desconocido	22,5%	15,8%	11,1%	20,6%	21,1%	,0%
Tucumán	<b>Total</b>	<b>186</b>	<b>227</b>	<b>257</b>	<b>102</b>	<b>116</b>	<b>102</b>
		100,0%	100,0%	100,0%	100,0%	100,0%	100,0%
	Analf. / Prim. Inc.	8,1%	11,0%	7,8%	10,8%	20,7%	21,6%
	Prim. Comp. / Sec. Inc	42,5%	39,6%	32,3%	64,7%	50,0%	48,0%
	Sec. Comp. o más	45,7%	46,7%	56,4%	22,5%	26,7%	27,5%
	Desconocido	3,8%	2,6%	3,5%	2,0%	2,6%	2,9%

Tabla 40: Proporción de varones mayores de 18 años infectados con VIH que alcanzaron o superaron el nivel de educación media por año de diagnóstico y región según vía de transmisión - Argentina (2001-2009)

País	2001-2003			2004-2006			2007-2009		
	Uso de drogas inyectables	Prácticas hetero-sexuales	Prácticas homo-sexuales	Uso de drogas inyectables	Prácticas hetero-sexuales	Prácticas homo-sexuales	Uso de drogas inyectables	Prácticas hetero-sexuales	Prácticas homo-sexuales
<b>País</b>	<b>13%</b>	<b>30%</b>	<b>56%</b>	<b>13%</b>	<b>33%</b>	<b>60%</b>	<b>12%</b>	<b>31%</b>	<b>65%</b>
CABA	22%	44%	68%	24%	50%	67%	23%	45%	74%
GBA	10%	23%	43%	11%	25%	46%	12%	24%	58%
Centro	12%	32%	57%	12%	33%	65%	11%	31%	64%
NOA	32%	29%	45%	20%	32%	55%	13%	34%	62%
NEA	20%	27%	63%	17%	27%	57%	0%	26%	60%
Cuyo	13%	24%	54%	15%	32%	58%	6%	30%	68%
Patagonia	10%	30%	54%	18%	34%	51%	7%	30%	59%

Tabla 41: Vías de transmisión de VIH por jurisdicción - Argentina (2001-2009) VARONES

País	Total	2001	2002	2003	2004	2005	2006	2007	2008	2009
		100%	100%	100%	100%	100%	100%	100%	100%	100%
		3.723	3.393	3.749	3.900	3.432	3.277	3.101	3.197	2.548
	Prácticas heterosexuales	33%	37%	40%	43%	48%	47%	48%	48%	49%
	Prácticas homosexuales	34%	29%	31%	30%	32%	33%	36%	36%	36%
	Uso de drogas inyectables	23%	19%	15%	15%	11%	9%	5%	5%	4%
	Otras	4%	5%	4%	4%	3%	2%	2%	2%	3%
	Desconocido	7%	9%	9%	8%	6%	8%	9%	8%	8%
<b>Buenos Aires</b>	<b>Total</b>	100%	100%	100%	100%	100%	100%	100%	100%	100%
		1.758	1.645	1.646	1.887	1.513	1.403	1.285	1.213	849
	Prácticas heterosexuales	33%	38%	43%	46%	53%	53%	54%	56%	58%
	Prácticas homosexuales	25%	21%	23%	22%	23%	25%	29%	26%	26%
	Uso de drogas inyectables	31%	27%	21%	20%	13%	13%	8%	8%	6%
	Otras	5%	6%	6%	4%	4%	3%	4%	4%	4%
	Desconocido	5%	8%	7%	7%	6%	6%	5%	6%	6%
<b>CABA</b>	<b>Total</b>	100%	100%	100%	100%	100%	100%	100%	100%	100%
		848	658	746	774	652	599	557	508	397
	Prácticas heterosexuales	27%	36%	42%	39%	38%	40%	40%	39%	42%
	Prácticas homosexuales	49%	44%	42%	45%	48%	46%	48%	47%	50%
	Uso de drogas inyectables	16%	12%	8%	6%	6%	5%	4%	4%	2%
	Otras	2%	1%	2%	2%	2%	1%	0%	1%	1%
	Desconocido	6%	6%	6%	7%	6%	8%	8%	10%	6%
<b>Catamarca</b>	<b>Total</b>	100%	100%	100%	100%	100%	100%	100%	100%	100%
		4	12	6	23	14	19	16	8	19
	Prácticas heterosexuales	25%	50%	50%	61%	36%	53%	56%	63%	47%
	Prácticas homosexuales	0%	25%	33%	17%	36%	37%	31%	13%	42%
	Uso de drogas inyectables	25%	0%	0%	0%	7%	0%	0%	0%	5%
	Otras	0%	25%	0%	13%	0%	0%	0%	0%	5%
	Desconocido	50%	0%	17%	9%	21%	11%	13%	25%	0%
<b>Chaco</b>	<b>Total</b>	100%	100%	100%	100%	100%	100%	100%	100%	100%
		19	14	13	11	17	28	26	35	28
	Prácticas heterosexuales	32%	21%	54%	36%	53%	36%	19%	40%	39%
	Prácticas homosexuales	21%	57%	31%	36%	18%	39%	65%	49%	46%
	Uso de drogas inyectables	21%	14%	0%	9%	12%	0%	0%	0%	0%
	Otras	11%	0%	15%	0%	12%	7%	0%	0%	4%
	Desconocido	16%	7%	0%	18%	6%	18%	15%	11%	11%
<b>Chubut</b>	<b>Total</b>	100%	100%	100%	100%	100%	100%	100%	100%	100%
		40	57	47	54	30	34	45	52	29
	Prácticas heterosexuales	60%	53%	47%	41%	70%	56%	64%	52%	69%
	Prácticas homosexuales	20%	11%	15%	19%	20%	24%	11%	19%	10%
	Uso de drogas inyectables	5%	12%	23%	2%	0%	9%	4%	0%	3%
	Otras	3%	2%	0%	0%	0%	3%	2%	2%	0%
	Desconocido	13%	23%	15%	39%	10%	9%	18%	27%	17%
<b>Córdoba</b>	<b>Total</b>	100%	100%	100%	100%	100%	100%	100%	100%	100%
		243	225	269	247	276	281	252	301	277
	Prácticas heterosexuales	25%	26%	27%	31%	37%	34%	25%	33%	31%
	Prácticas homosexuales	56%	49%	50%	50%	51%	53%	60%	58%	56%
	Uso de drogas inyectables	5%	5%	6%	5%	4%	3%	3%	3%	4%
	Otras	1%	2%	3%	2%	2%	1%	2%	1%	3%
	Desconocido	13%	19%	14%	13%	6%	9%	11%	5%	7%
<b>Corrientes</b>	<b>Total</b>	100%	100%	100%	100%	100%	100%	100%	100%	100%
		37	17	54	56	42	40	41	40	34
	Prácticas heterosexuales	46%	47%	54%	54%	43%	50%	59%	35%	50%
	Prácticas homosexuales	41%	35%	24%	39%	48%	45%	24%	53%	32%
	Uso de drogas inyectables	3%	6%	0%	2%	0%	0%	0%	0%	0%
	Otras	0%	12%	7%	2%	0%	0%	7%	0%	3%
	Desconocido	11%	0%	15%	4%	10%	5%	10%	13%	15%

Continuación Tabla 41

		2001	2002	2003	2004	2005	2006	2007	2008	2009
Entre Ríos	<b>Total</b>	100%	100%	100%	100%	100%	100%	100%	100%	100%
		52	46	38	59	35	35	52	61	41
	Prácticas heterosexuales	48%	52%	37%	54%	60%	60%	58%	49%	46%
	Prácticas homosexuales	25%	20%	29%	17%	23%	20%	27%	39%	37%
	Uso de drogas inyectables	12%	13%	13%	10%	0%	0%	2%	0%	0%
	Otras	4%	7%	8%	7%	0%	6%	0%	0%	5%
	Desconocido	12%	9%	13%	12%	17%	14%	13%	11%	12%
Formosa	<b>Total</b>	100%	100%	100%	100%	100%	100%	100%	100%	100%
		14	4	13	17	19	13	8	14	9
	Prácticas heterosexuales	36%	50%	62%	47%	53%	38%	75%	50%	22%
	Prácticas homosexuales	43%	50%	23%	35%	32%	31%	13%	29%	67%
	Uso de drogas inyectables	14%	0%	8%	12%	0%	8%	0%	7%	0%
	Otras	0%	0%	8%	0%	5%	0%	0%	0%	0%
	Desconocido	7%	0%	0%	6%	11%	23%	13%	14%	11%
Jujuy	<b>Total</b>	100%	100%	100%	100%	100%	100%	100%	100%	100%
		25	44	66	61	42	55	54	65	54
	Prácticas heterosexuales	32%	45%	35%	43%	67%	65%	63%	60%	63%
	Prácticas homosexuales	32%	43%	53%	43%	31%	25%	30%	28%	28%
	Uso de drogas inyectables	12%	2%	2%	3%	0%	0%	0%	2%	0%
	Otras	0%	0%	6%	7%	2%	5%	2%	3%	2%
	Desconocido	24%	9%	5%	5%	0%	4%	6%	8%	7%
La Pampa	<b>Total</b>	100%	100%	100%	100%	100%	100%	100%	100%	100%
		11	18	11	14	8	12	10	15	16
	Prácticas heterosexuales	45%	50%	82%	21%	38%	42%	60%	60%	56%
	Prácticas homosexuales	36%	22%	9%	50%	38%	42%	20%	33%	31%
	Uso de drogas inyectables	9%	11%	0%	29%	0%	8%	0%	0%	0%
	Otras	0%	0%	0%	0%	0%	0%	0%	0%	0%
	Desconocido	9%	17%	9%	0%	25%	8%	20%	7%	13%
La Rioja	<b>Total</b>	100%	100%	100%	100%	100%	100%	100%	100%	100%
		6	14	24	9	5	30	16	15	25
	Prácticas heterosexuales	33%	21%	33%	56%	100%	60%	69%	67%	48%
	Prácticas homosexuales	33%	57%	38%	22%	0%	27%	13%	20%	36%
	Uso de drogas inyectables	17%	7%	8%	11%	0%	7%	0%	0%	8%
	Otras	17%	14%	8%	11%	0%	0%	0%	7%	0%
	Desconocido	0%	0%	13%	0%	0%	7%	19%	7%	8%
Mendoza	<b>Total</b>	100%	100%	100%	100%	100%	100%	100%	100%	100%
		88	56	83	56	32	67	108	158	105
	Prácticas heterosexuales	18%	52%	30%	45%	47%	49%	37%	46%	47%
	Prácticas homosexuales	57%	38%	54%	41%	38%	39%	54%	45%	48%
	Uso de drogas inyectables	11%	4%	7%	9%	3%	3%	3%	3%	2%
	Otras	2%	2%	1%	0%	3%	0%	1%	1%	1%
	Desconocido	11%	5%	7%	5%	9%	9%	6%	6%	3%
Misiones	<b>Total</b>	100%	100%	100%	100%	100%	100%	100%	100%	100%
		48	55	70	76	46	68	68	53	63
	Prácticas heterosexuales	27%	40%	37%	43%	59%	29%	29%	42%	19%
	Prácticas homosexuales	8%	15%	9%	16%	15%	12%	6%	11%	3%
	Uso de drogas inyectables	42%	20%	21%	20%	13%	1%	1%	2%	0%
	Otras	13%	4%	4%	5%	2%	3%	3%	4%	8%
	Desconocido	10%	22%	29%	16%	11%	54%	60%	42%	70%
Neuquén	<b>Total</b>	100%	100%	100%	100%	100%	100%	100%	100%	100%
		40	52	50	51	49	60	58	63	44
	Prácticas heterosexuales	63%	56%	54%	51%	53%	67%	50%	56%	52%
	Prácticas homosexuales	8%	15%	14%	18%	35%	20%	26%	32%	32%
	Uso de drogas inyectables	5%	6%	6%	12%	2%	2%	5%	5%	0%
	Otras	3%	12%	4%	0%	0%	0%	0%	0%	2%
	Desconocido	23%	12%	22%	20%	10%	12%	19%	8%	14%

Continuación Tabla 41

		2001	2002	2003	2004	2005	2006	2007	2008	2009
Río Negro	<b>Total</b>	100%	100%	100%	100%	100%	100%	100%	100%	100%
		35	42	38	34	41	39	36	56	37
	Prácticas heterosexuales	49%	48%	50%	59%	61%	36%	67%	71%	59%
	Prácticas homosexuales	14%	26%	26%	32%	20%	38%	17%	18%	24%
	Uso de drogas inyectables	20%	14%	16%	3%	15%	10%	6%	4%	0%
	Otras	3%	5%	3%	3%	0%	3%	6%	0%	5%
	Desconocidas	14%	7%	5%	3%	5%	13%	6%	7%	11%
Salta	<b>Total</b>	100%	100%	100%	100%	100%	100%	100%	100%	100%
		75	93	110	99	57	71	69	84	106
	Prácticas heterosexuales	29%	28%	25%	32%	51%	42%	64%	56%	55%
	Prácticas homosexuales	55%	34%	31%	40%	44%	46%	26%	35%	42%
	Uso de drogas inyectables	9%	5%	16%	11%	4%	6%	1%	5%	1%
	Otras	1%	8%	3%	4%	2%	4%	4%	1%	2%
	Desconocidas	5%	25%	25%	12%	0%	1%	4%	4%	1%
San Juan	<b>Total</b>	100%	100%	100%	100%	100%	100%	100%	100%	100%
		22	24	24	24	19	29	27	48	48
	Prácticas heterosexuales	36%	33%	33%	54%	42%	48%	63%	35%	46%
	Prácticas homosexuales	45%	42%	46%	38%	37%	34%	33%	60%	48%
	Uso de drogas inyectables	9%	21%	4%	0%	5%	0%	4%	0%	0%
	Otras	0%	4%	8%	0%	0%	0%	0%	0%	0%
	Desconocidas	9%	0%	8%	8%	16%	17%	0%	4%	6%
San Luis	<b>Total</b>	100%	100%	100%	100%	100%	100%	100%	100%	100%
		9	5	51	25	30	23	23	19	31
	Prácticas heterosexuales	44%	0%	22%	28%	27%	39%	35%	53%	55%
	Prácticas homosexuales	56%	60%	37%	20%	27%	17%	39%	32%	35%
	Uso de drogas inyectables	0%	40%	29%	44%	33%	30%	4%	11%	6%
	Otras	0%	0%	4%	0%	3%	4%	9%	0%	3%
	Desconocidas	0%	0%	8%	8%	10%	9%	13%	5%	0%
Santa Cruz	<b>Total</b>	100%	100%	100%	100%	100%	100%	100%	100%	100%
		11	12	21	14	17	16	20	16	25
	Prácticas heterosexuales	64%	58%	43%	36%	59%	56%	40%	56%	52%
	Prácticas homosexuales	9%	8%	19%	36%	29%	25%	35%	13%	12%
	Uso de drogas inyectables	9%	17%	19%	14%	12%	0%	0%	6%	0%
	Otras	0%	0%	14%	7%	0%	0%	0%	6%	8%
	Desconocidas	18%	17%	5%	7%	0%	19%	25%	19%	28%
Santa Fe	<b>Total</b>	100%	100%	100%	100%	100%	100%	100%	100%	100%
		163	118	180	144	313	161	144	152	162
	Prácticas heterosexuales	40%	34%	44%	41%	41%	53%	49%	46%	56%
	Prácticas homosexuales	16%	16%	20%	20%	26%	29%	31%	33%	28%
	Uso de drogas inyectables	30%	32%	25%	26%	27%	12%	8%	10%	7%
	Otras	2%	5%	3%	7%	3%	1%	2%	1%	2%
	Desconocidas	11%	13%	8%	6%	3%	5%	10%	10%	7%
Santiago del Estero	<b>Total</b>	100%	100%	100%	100%	100%	100%	100%	100%	100%
		15	26	30	28	35	22	22	36	22
	Prácticas heterosexuales	47%	50%	63%	54%	80%	64%	73%	58%	73%
	Prácticas homosexuales	27%	27%	30%	46%	14%	27%	23%	31%	14%
	Uso de drogas inyectables	0%	0%	0%	0%	3%	5%	0%	3%	9%
	Otras	20%	15%	3%	0%	3%	5%	0%	0%	5%
	Desconocidas	7%	8%	3%	0%	0%	0%	5%	8%	0%
Tierra del Fuego	<b>Total</b>	100%	100%	100%	100%	100%	100%	100%	100%	100%
		14	17	12	12	14	13	17	16	12
	Prácticas heterosexuales	43%	35%	33%	67%	57%	31%	53%	56%	50%
	Prácticas homosexuales	43%	29%	33%	25%	29%	46%	47%	44%	42%
	Uso de drogas inyectables	7%	6%	17%	8%	0%	8%	0%	0%	0%
	Otras	0%	18%	17%	0%	0%	0%	0%	0%	0%
	Desconocidas	7%	12%	0%	0%	14%	15%	0%	0%	8%

Continuación Tabla 41

		2001	2002	2003	2004	2005	2006	2007	2008	2009
Tucumán	Total	100%	100%	100%	100%	100%	100%	100%	100%	100%
		69	59	65	71	80	84	77	103	84
	Prácticas heterosexuales	38%	41%	31%	39%	38%	43%	49%	43%	42%
	Prácticas homosexuales	36%	47%	48%	31%	50%	49%	42%	54%	54%
	Uso de drogas inyectables	16%	7%	11%	13%	4%	4%	3%	1%	1%
	Otras	1%	2%	6%	10%	5%	4%	4%	0%	2%
	Desconocidas	9%	3%	5%	7%	4%	1%	3%	2%	1%

Tabla 42: Vías de transmisión de VIH por jurisdicción - Argentina (2001-2009) **MUJERES**

País	Total	2001	2002	2003	2004	2005	2006	2007	2008	2009
		100%	100%	100%	100%	100%	100%	100%	100%	100%
		2.048	1.928	2.307	1.435	2.149	1.995	1.792	1.953	1.481
	Prácticas heterosexuales	78%	78%	83%	85%	88%	87%	86%	88%	88%
	Uso de drogas inyectables	7%	6%	5%	5%	3%	2%	1%	1%	2%
	Otras	10%	9%	7%	7%	5%	5%	5%	4%	3%
	Desconocidas	5%	6%	5%	3%	4%	6%	7%	6%	7%
<b>Buenos Aires</b>	<b>Total</b>	100%	100%	100%	100%	100%	100%	100%	100%	100%
		1.158	1.080	1.180	360	1.159	1.107	931	952	603
	Prácticas heterosexuales	77%	78%	81%	88%	88%	89%	87%	88%	89%
	Uso de drogas inyectables	8%	7%	6%	3%	4%	3%	2%	2%	2%
	Otras	11%	10%	9%	3%	6%	5%	7%	6%	5%
	Desconocidas	5%	5%	5%	6%	2%	3%	5%	4%	4%
<b>CABA</b>	<b>Total</b>	100%	100%	100%	100%	100%	100%	100%	100%	100%
		346	284	353	16	269	236	194	199	162
	Prácticas heterosexuales	80%	84%	89%	81%	94%	90%	93%	94%	94%
	Uso de drogas inyectables	9%	8%	5%	0%	1%	0%	1%	1%	2%
	Otras	6%	3%	3%	13%	3%	5%	1%	3%	1%
	Desconocidas	5%	5%	3%	6%	2%	5%	5%	3%	2%
<b>Catamarca</b>	<b>Total</b>	100%	100%	100%	100%	100%	100%	100%	100%	100%
		2	6	5	7	10	12	9	3	18
	Prácticas heterosexuales	100%	33%	60%	1	90%	75%	89%	100%	83%
	Uso de drogas inyectables	0%	0%	0%	0%	0%	0%	0%	0%	0%
	Otras	0%	33%	20%	0%	10%	8%	11%	0%	17%
	Desconocidas	0%	33%	20%	14%	0%	17%	0%	0%	0%
<b>Chaco</b>	<b>Total</b>	100%	100%	100%	100%	100%	100%	100%	100%	100%
		4	4	9	57	17	13	13	26	9
	Prácticas heterosexuales	1	1	1	53%	1	1	1	1	1
	Uso de drogas inyectables	0%	0%	0%	0%	0%	0%	0%	0%	0%
	Otras	50%	0%	22%	0%	6%	0%	0%	0%	0%
	Desconocidas	0%	0%	0%	47%	0%	8%	0%	8%	0%
<b>Chubut</b>	<b>Total</b>	100%	100%	100%	100%	100%	100%	100%	100%	100%
		20	39	32	110	28	23	45	38	22
	Prácticas heterosexuales	75%	69%	75%	85%	82%	96%	89%	95%	91%
	Uso de drogas inyectables	5%	5%	3%	1%	0%	0%	2%	0%	0%
	Otras	10%	8%	6%	6%	7%	0%	0%	3%	0%
	Desconocidas	10%	18%	16%	8%	11%	4%	9%	3%	9%
<b>Córdoba</b>	<b>Total</b>	100%	100%	100%	100%	100%	100%	100%	100%	100%
		78	85	82	19	126	78	87	102	96
	Prácticas heterosexuales	74%	86%	83%	89%	85%	91%	87%	86%	89%
	Uso de drogas inyectables	4%	0%	4%	0%	2%	0%	2%	0%	0%
	Otras	15%	6%	6%	5%	6%	6%	2%	2%	1%
	Desconocidas	6%	8%	7%	5%	7%	3%	8%	12%	10%
<b>Corrientes</b>	<b>Total</b>	100%	100%	100%	100%	100%	100%	100%	100%	100%
		10	12	27	19	15	25	26	26	29
	Prácticas heterosexuales	90%	75%	93%	89%	80%	88%	88%	88%	79%
	Uso de drogas inyectables	0%	0%	0%	0%	7%	0%	0%	0%	0%
	Otras	0%	25%	4%	5%	0%	0%	8%	12%	0%
	Desconocidas	10%	0%	4%	5%	13%	12%	4%	0%	21%
<b>Entre Ríos</b>	<b>Total</b>	100%	100%	100%	100%	100%	100%	100%	100%	100%
		29	12	108	35	28	44	25	40	25
	Prácticas heterosexuales	86%	67%	93%	83%	68%	86%	92%	90%	92%
	Uso de drogas inyectables	3%	0%	2%	0%	4%	0%	0%	0%	0%
	Otras	7%	17%	5%	9%	11%	5%	0%	3%	0%
	Desconocidas	3%	17%	1%	9%	18%	9%	8%	8%	8%



Continuación Tabla 42

		2001	2002	2003	2004	2005	2006	2007	2008	2009
Formosa	<b>Total</b>	100%	100%	100%	100%	100%	100%	100%	100%	100%
		8	3	10	7	16	10	9	12	5
	Prácticas heterosexuales	88%	100%	80%	86%	100%	90%	67%	83%	100%
	Uso de drogas inyectables	13%	0%	0%	0%	0%	0%	0%	0%	0%
	Otras	0%	0%	20%	0%	0%	0%	11%	8%	0%
	Desconocidas	0%	0%	0%	14%	0%	10%	22%	8%	0%
Jujuy	<b>Total</b>	100%	100%	100%	100%	100%	100%	100%	100%	100%
		11	33	32	41	42	37	33	36	43
	Prácticas heterosexuales	82%	88%	94%	66%	98%	89%	91%	75%	86%
	Uso de drogas inyectables	9%	0%	0%	0%	0%	0%	0%	0%	0%
	Otras	0%	9%	3%	20%	0%	0%	6%	11%	2%
	Desconocidas	9%	3%	3%	15%	2%	11%	3%	14%	12%
La Pampa	<b>Total</b>	100%	100%	100%	100%	100%	100%	100%	100%	100%
		6	12	8	12	5	4	7	10	13
	Prácticas heterosexuales	67%	75%	75%	83%	80%	75%	100%	90%	85%
	Uso de drogas inyectables	0%	0%	0%	0%	0%	0%	0%	0%	0%
	Otras	33%	8%	25%	8%	0%	0%	0%	0%	8%
	Desconocidas	0%	17%	0%	8%	20%	25%	0%	10%	8%
La Rioja	<b>Total</b>	100%	100%	100%	100%	100%	100%	100%	100%	100%
		6	6	17	6	5	16	9	17	19
	Prácticas heterosexuales	67%	83%	71%	100%	100%	94%	100%	100%	100%
	Uso de drogas inyectables	0%	0%	0%	0%	0%	0%	0%	0%	0%
	Otras	33%	0%	24%	0%	0%	6%	0%	0%	0%
	Desconocidas	0%	17%	6%	0%	0%	0%	0%	0%	0%
Mendoza	<b>Total</b>	100%	100%	100%	100%	100%	100%	100%	100%	100%
		29	23	34	30	13	20	33	56	40
	Prácticas heterosexuales	72%	91%	85%	87%	92%	95%	94%	93%	90%
	Uso de drogas inyectables	10%	4%	0%	0%	0%	0%	0%	0%	3%
	Otras	3%	4%	3%	0%	8%	0%	6%	4%	8%
	Desconocidas	14%	0%	12%	13%	0%	5%	0%	4%	0%
Misiones	<b>Total</b>	100%	100%	100%	100%	100%	100%	100%	100%	100%
		38	37	45	52	51	82	62	57	57
	Prácticas heterosexuales	58%	70%	71%	77%	80%	48%	32%	49%	35%
	Uso de drogas inyectables	11%	5%	9%	6%	2%	2%	0%	0%	0%
	Otras	18%	11%	4%	8%	6%	2%	5%	9%	2%
	Desconocidas	13%	14%	16%	10%	12%	48%	63%	42%	63%
Neuquén	<b>Total</b>	100%	100%	100%	100%	100%	100%	100%	100%	100%
		20	30	41	32	30	25	22	36	26
	Prácticas heterosexuales	90%	87%	83%	72%	90%	80%	86%	97%	96%
	Uso de drogas inyectables	0%	0%	7%	3%	0%	0%	5%	0%	0%
	Otras	5%	7%	0%	3%	3%	8%	5%	0%	4%
	Desconocidas	5%	7%	10%	22%	7%	12%	5%	3%	0%
Río Negro	<b>Total</b>	100%	100%	100%	100%	100%	100%	100%	100%	100%
		16	18	27	25	29	18	22	41	25
	Prácticas heterosexuales	75%	67%	89%	84%	90%	83%	91%	98%	88%
	Uso de drogas inyectables	13%	28%	0%	0%	3%	6%	5%	0%	0%
	Otras	13%	6%	7%	12%	0%	6%	5%	0%	0%
	Desconocidas	0%	0%	4%	4%	7%	6%	0%	2%	12%
Salta	<b>Total</b>	100%	100%	100%	100%	100%	100%	100%	100%	100%
		39	53	51	81	21	32	38	72	66
	Prácticas heterosexuales	87%	79%	76%	88%	81%	81%	92%	90%	88%
	Uso de drogas inyectables	5%	4%	2%	2%	10%	0%	0%	0%	0%
	Otras	8%	15%	8%	2%	10%	9%	3%	1%	3%
	Desconocidas	0%	2%	14%	7%	0%	9%	5%	8%	9%

Continuación Tabla 42

		2001	2002	2003	2004	2005	2006	2007	2008	2009
San Juan	<b>Total</b>	100%	100%	100%	100%	100%	100%	100%	100%	100%
		14	9	9	11	8	10	6	20	22
	Prácticas heterosexuales	93%	67%	78%	91%	88%	90%	67%	95%	95%
	Uso de drogas inyectables	0%	0%	0%	0%	0%	0%	0%	0%	0%
	Otras	7%	33%	11%	0%	13%	0%	0%	5%	0%
	Desconocidas	0%	0%	11%	9%	0%	10%	33%	0%	5%
San Luis	<b>Total</b>	100%	100%	100%	100%	100%	100%	100%	100%	100%
		4	5	22	17	17	15	18	9	12
	Prácticas heterosexuales	75%	60%	73%	76%	82%	87%	72%	89%	92%
	Uso de drogas inyectables	25%	0%	18%	12%	12%	13%	0%	11%	8%
	Otras	0%	40%	5%	6%	0%	0%	0%	0%	0%
	Desconocidas	0%	0%	5%	6%	6%	0%	28%	0%	0%
Santa Cruz	<b>Total</b>	100%	100%	100%	100%	100%	100%	100%	100%	100%
		7	6	8	19	11	12	19	9	15
	Prácticas heterosexuales	86%	83%	63%	79%	64%	92%	84%	67%	100%
	Uso de drogas inyectables	14%	0%	25%	0%	9%	0%	0%	11%	0%
	Otras	0%	17%	0%	11%	18%	0%	0%	11%	0%
	Desconocidas	0%	0%	13%	11%	9%	8%	16%	11%	0%
Santa Fe	<b>Total</b>	100%	100%	100%	100%	100%	100%	100%	100%	100%
		100	60	111	79	141	84	82	85	90
	Prácticas heterosexuales	78%	62%	78%	86%	86%	90%	90%	91%	91%
	Uso de drogas inyectables	7%	8%	9%	6%	6%	4%	4%	4%	7%
	Otras	4%	15%	6%	1%	4%	5%	2%	4%	0%
	Desconocidas	11%	15%	6%	6%	4%	1%	4%	2%	2%
Santiago del Estero	<b>Total</b>	100%	100%	100%	100%	100%	100%	100%	100%	100%
		13	20	26	20	37	14	27	27	18
	Prácticas heterosexuales	85%	95%	88%	95%	97%	86%	96%	100%	100%
	Uso de drogas inyectables	0%	0%	0%	0%	0%	0%	0%	0%	0%
	Otras	15%	5%	12%	5%	3%	7%	4%	0%	0%
	Desconocidas	0%	0%	0%	0%	0%	7%	0%	0%	0%
Tierra del Fuego	<b>Total</b>	100%	100%	100%	100%	100%	100%	100%	100%	100%
		11	11	13	6	7	8	8	6	7
	Prácticas heterosexuales	91%	82%	100%	100%	86%	75%	100%	67%	86%
	Uso de drogas inyectables	9%	18%	0%	0%	0%	0%	0%	0%	0%
	Otras	0%	0%	0%	0%	0%	13%	0%	0%	14%
	Desconocidas	0%	0%	0%	0%	14%	13%	0%	33%	0%
Tucumán	<b>Total</b>	100%	100%	100%	100%	100%	100%	100%	100%	100%
		52	29	26	39	40	45	35	50	32
	Prácticas heterosexuales	88%	97%	92%	87%	90%	91%	91%	94%	100%
	Uso de drogas inyectables	2%	0%	0%	0%	5%	2%	6%	0%	0%
	Otras	10%	0%	8%	10%	5%	2%	3%	2%	0%
	Desconocidas	0%	3%	0%	3%	0%	4%	0%	4%	0%

Tabla 43: Mediana de edad de diagnóstico en varones según vía de transmisión - Argentina (2001-2009)

		2002	2003	2004	2005	2006	2007	2008	2009
<b>Total</b>	Prácticas heterosexuales	35	35	36	37	36	37	38	38
	Prácticas homosexuales	33	33	33	34	32	32	32	32
	Uso de drogas inyectables	33	33	34	35	35	36	36	37
<b>CABA</b>	Prácticas heterosexuales	37	37	37	39	36	37	39	38
	Prácticas homosexuales	35	33	33	35	32	32	32	32
	Uso de drogas inyectables	34	35	35	36	35	40	38	37
<b>GBA</b>	Prácticas heterosexuales	34	36	36	37	36	38	38	39
	Prácticas homosexuales	33	33	35	33	31	33	31	32
	Uso de drogas inyectables	32	34	34	36	36	37	36	37
<b>Centro</b>	Prácticas heterosexuales	35	35	36	36	37	37	38	38
	Prácticas homosexuales	33	33	33	34	32	32	31	31
	Uso de drogas inyectables	32	32	33	34	34	34	35	39
<b>NOA</b>	Prácticas heterosexuales	33	31	33	36	34	34	35	34
	Prácticas homosexuales	31	31	32	32	32	33	31	32
	Uso de drogas inyectables	28	35	30	32	32	34	35	33
<b>NEA</b>	Prácticas heterosexuales	36	32	33	34	35	33	38	38
	Prácticas homosexuales	33	28	37	35	30	32	31	28
	Uso de drogas inyectables	33	35	35	35	29	25	39	---
<b>Cuyo</b>	Prácticas heterosexuales	36	35	34	37	33	34	36	37
	Prácticas homosexuales	32	32	32	31	35	34	34	33
	Uso de drogas inyectables	28	28	28	28	27	32	28	33
<b>Patagonia</b>	Prácticas heterosexuales	35	33	38	37	36	36	37	37
	Prácticas homosexuales	33	36	32	33	32	32	31	32
	Uso de drogas inyectables	34	33	33	33	34	33	37	38

Tabla 44: Tasas de mortalidad por sida por millón de habitantes según sexo y provincia - Argentina 1990-2008

Ambos Sexos		1990	1991	1992	1993	1994	1995	1996	1997	1998	1999	2000	2001	2002	2003	2004	2005	2006	2007	2008
País		8,8	13,9	22,3	24,1	35,3	51,0	59,6	51,0	46,5	40,4	40,0	39,7	40,7	41,5	38,0	33,9	36,0	36,2	35,3
CABA		36,1	60,4	98,5	97,5	146,2	189,3	197,0	189,3	121,9	104,5	91,5	84,1	80,0	89,5	75,4	63,6	68,1	72,5	66,4
Buenos Aires		9,5	17,1	24,1	26,7	39,3	67,5	85,8	67,5	75,0	62,8	64,2	60,4	64,4	62,2	55,3	48,8	52,9	50,3	47,1
Catamarca		0,0	0,0	0,0	0,0	0,0	13,5	16,5	13,5	12,6	12,4	9,1	17,9	14,6	2,9	16,8	13,7	5,4	18,4	12,9
Córdoba		4,7	1,4	10,6	12,2	15,1	15,9	17,4	15,9	11,1	10,7	15,1	16,5	23,6	14,1	14,3	17,8	16,8	19,6	18,6
Corrientes		0,0	0,0	1,2	0,0	1,2	10,4	5,7	10,4	11,1	14,2	12,9	10,6	10,5	8,3	24,7	17,3	18,2	19,0	24,7
Chaco		1,2	0,0	1,2	2,3	0,0	6,6	6,5	6,6	8,4	8,3	8,2	6,1	9,0	7,9	13,8	10,7	3,9	10,5	6,7
Chubut		2,8	8,3	8,2	13,4	13,1	12,9	15,2	12,9	14,8	12,1	19,1	42,3	20,9	29,9	40,9	38,2	24,4	30,7	34,7
Entre Ríos		3,9	1,9	1,9	1,9	10,2	5,5	13,5	5,5	7,9	10,4	8,6	8,5	17,7	20,9	18,2	15,6	22,8	16,1	12,7
Formosa		0,0	0,0	0,0	0,0	2,3	2,3	6,7	2,3	2,2	6,3	10,4	16,3	10,1	7,9	9,8	5,8	1,9	16,9	11,1
Jujuy		0,0	0,0	1,9	0,0	3,6	3,6	8,8	3,6	6,8	8,4	21,4	19,4	14,4	41,0	21,8	26,1	18,1	29,8	42,6
La Pampa		3,9	0,0	0,0	0,0	7,2	3,6	17,5	3,6	6,8	6,7	3,3	3,3	3,2	9,6	9,4	3,1	6,1	18,2	9,0
La Rioja		0,0	0,0	0,0	0,0	0,0	0,0	0,0	0,0	0,0	3,6	10,4	3,4	6,6	9,8	9,6	3,1	30,5	9,0	0,0
Mendoza		1,4	1,4	7,6	5,5	11,4	11,3	17,7	11,3	12,2	14,0	11,3	16,2	16,0	12,8	7,8	12,5	16,5	12,9	22,5
Misiones		0,0	0,0	1,2	0,0	2,3	10,4	7,9	10,4	3,3	9,6	18,9	20,7	17,3	29,0	31,6	22,3	31,6	22,6	17,6
Neuquén		0,0	2,6	2,5	2,4	2,4	2,3	0,0	2,3	13,1	23,5	18,9	22,6	20,2	27,8	21,5	32,6	30,2	29,7	16,4
Río Negro		2,0	0,0	1,9	5,7	9,4	9,3	12,9	9,3	14,4	16,0	8,8	14,0	13,9	10,3	10,3	6,8	13,5	8,4	28,5
Salta		1,2	0,0	0,0	6,5	0,0	10,4	10,2	10,4	12,7	3,8	9,4	22,1	18,1	45,4	37,7	37,0	31,3	35,8	60,5
San Juan		0,0	1,9	1,8	1,8	3,5	0,0	10,3	0,0	14,9	9,8	9,7	19,1	14,1	12,4	4,6	13,5	10,4	10,2	18,7
San Luis		0,0	3,4	3,3	3,2	3,2	0,0	0,0	0,0	14,3	5,6	16,4	5,4	7,9	12,8	20,0	17,1	28,7	28,0	16,0
Santa Cruz		0,0	0,0	0,0	11,8	23,1	5,7	22,2	5,7	16,0	5,2	10,3	5,0	49,5	19,4	9,5	0,0	4,6	18,0	22,1
Santa Fe		10,7	13,4	26,2	31,8	40,8	43,4	46,4	43,4	27,1	30,8	26,0	28,8	24,4	30,0	29,5	26,1	24,7	26,1	23,7
Santiago del Estero		0,0	0,0	0,0	0,0	0,0	4,1	2,7	4,1	12,9	3,8	3,8	6,2	6,1	6,1	9,6	17,9	10,6	15,2	10,4
Tucumán		0,0	0,9	2,5	5,0	4,9	5,6	6,3	5,6	6,9	9,9	5,2	10,3	12,4	8,7	16,4	13,4	18,1	17,2	15,6
Tierra del Fuego		0,0	0,0	0,0	0,0	25,2	12,1	35,0	12,1	32,6	21,0	30,5	0,0	28,6	46,2	26,9	26,0	25,2	8,2	39,6
Varones		15,2	24,0	38,4	41,0	57,1	81,2	93,5	77,4	70,9	60,9	62,1	60,0	62,1	62,3	56,4	48,8	53,2	51,6	51,3
País		66,7	116,4	184,5	182,2	261,1	329,7	346,3	260,7	199,3	170,7	146,6	141,4	126,5	152,3	132,3	97,3	112,1	115,2	116,1
CABA		15,8	28,9	39,9	45,3	61,2	106,7	130,2	114,0	113,0	95,2	99,5	90,3	97,6	91,5	81,8	68,7	72,8	70,8	67,5
Buenos Aires		0,0	0,0	0,0	0,0	0,0	27,0	33,0	6,5	19,0	18,6	12,1	5,9	23,3	5,7	22,3	16,4	5,3	10,5	20,5
Catamarca		8,1	2,9	19,4	21,3	24,5	26,3	31,5	21,0	20,1	17,2	26,3	24,7	41,3	23,7	19,0	31,5	30,6	27,2	28,8
Córdoba		0,0	0,0	2,4	0,0	2,4	18,6	11,5	24,9	22,3	22,0	21,7	15,0	12,7	14,7	33,3	26,7	28,5	28,2	27,9
Corrientes		2,4	0,0	2,3	4,5	0,0	8,7	10,7	16,9	12,5	10,3	10,2	8,0	16,0	9,9	19,6	15,6	3,9	15,3	11,4
Chaco		5,6	16,4	16,1	15,8	25,9	20,4	15,0	19,7	19,4	4,8	28,4	60,6	32,3	36,5	63,2	49,2	26,5	35,0	30,3
Chubut		7,9	3,9	3,9	3,8	16,9	9,3	23,8	25,3	12,5	15,9	15,7	12,1	25,7	25,5	26,9	21,7	39,7	14,7	14,6
Entre Ríos		0,0	0,0	0,0	0,0	4,6	4,5	8,8	8,7	4,3	8,4	12,3	20,2	16,0	15,8	3,9	3,8	0,0	26,1	11,0
Formosa		0,0	0,0	3,8	0,0	3,7	3,6	10,6	10,4	6,8	13,5	36,5	32,7	19,3	54,0	31,3	40,2	36,6	39,1	71,1
Jujuy		0,0	0,0	0,0	0,0	0,0	0,0	0,0	0,0	0,0	0,0	0,0	0,0	0,0	0,0	0,0	0,0	0,0	0,0	0,0

Continuación Tabla 44

	1990	1991	1992	1993	1994	1995	1996	1997	1998	1999	2000	2001	2002	2003	2004	2005	2006	2007	2008
La Pampa	7,6	0,0	0,0	0,0	14,3	7,1	20,9	6,9	13,5	13,4	6,6	6,5	6,4	6,4	12,6	6,2	12,3	24,3	18,0
La Rioja	0,0	0,0	0,0	0,0	0,0	0,0	0,0	0,0	0,0	0,0	13,8	6,8	13,2	19,4	6,3	6,2	48,6	5,9	0,0
Mendoza	2,9	1,4	14,0	9,7	19,2	16,2	28,1	23,8	17,0	19,4	19,3	28,0	28,9	19,9	12,3	20,7	28,9	19,1	38,9
Misiones	0,0	0,0	2,4	0,0	4,6	13,7	11,2	26,3	6,5	12,7	25,0	28,7	26,2	29,8	43,0	21,2	45,5	20,5	23,9
Neuquén	0,0	5,1	5,0	4,8	4,7	4,6	0,0	31,1	21,7	38,3	25,1	24,6	32,2	47,6	27,3	42,2	56,7	40,9	25,6
Río Negro	0,0	0,0	0,0	11,4	18,8	11,1	22,0	10,9	14,4	28,5	14,1	24,4	24,3	17,2	17,1	13,6	20,3	16,8	46,9
Salta	2,3	0,0	0,0	10,9	0,0	14,6	18,4	14,0	25,5	1,9	18,9	29,7	23,7	77,0	45,8	58,8	54,4	58,5	82,1
San Juan	0,0	3,8	3,7	3,7	7,2	0,0	20,9	6,9	20,3	16,7	13,2	29,2	16,0	22,0	9,3	24,4	18,0	14,8	29,1
San Luis	0,0	0,0	0,0	0,0	0,0	0,0	0,0	17,5	5,7	11,2	32,8	5,3	10,4	20,4	19,9	24,4	52,4	46,6	27,3
Santa Cruz	0,0	0,0	0,0	11,3	33,2	10,9	21,3	0,0	20,6	10,1	20,0	9,8	67,6	38,0	18,7	0,0	9,0	26,6	34,9
Santa Fe	20,4	21,6	46,4	52,3	68,6	67,3	76,3	52,5	41,9	46,3	40,7	44,3	38,1	42,5	41,6	41,3	37,2	18,7	27,2
Santiago del Estero	0,0	0,0	0,0	0,0	0,0	2,7	0,0	7,8	18,0	2,5	2,5	7,4	9,7	7,2	16,7	23,6	26,7	13,9	13,7
Tucumán	0,0	1,7	5,1	8,4	9,9	8,1	3,2	12,6	14,0	12,3	9,1	19,4	17,7	14,6	25,9	18,5	26,7	23,6	23,3
Tierra del Fuego	0,0	0,0	0,0	0,0	48,1	23,2	67,2	21,7	62,9	20,3	39,5	0,0	18,6	54,0	52,4	17,0	16,5	16,0	46,7
<b>Mujeres</b>	<b>1990</b>	<b>1991</b>	<b>1992</b>	<b>1993</b>	<b>1994</b>	<b>1995</b>	<b>1996</b>	<b>1997</b>	<b>1998</b>	<b>1999</b>	<b>2000</b>	<b>2001</b>	<b>2002</b>	<b>2003</b>	<b>2004</b>	<b>2005</b>	<b>2006</b>	<b>2007</b>	<b>2008</b>
<b>Pais</b>	<b>2,5</b>	<b>4,0</b>	<b>6,5</b>	<b>7,2</b>	<b>13,3</b>	<b>20,5</b>	<b>24,5</b>	<b>24,1</b>	<b>22,9</b>	<b>20,6</b>	<b>18,7</b>	<b>20,2</b>	<b>20,2</b>	<b>21,5</b>	<b>20,3</b>	<b>19,3</b>	<b>19,5</b>	<b>21,4</b>	<b>19,8</b>
CABA	10,4	13,5	25,2	24,6	48,5	70,7	71,3	50,4	56,6	48,6	44,9	35,7	40,6	36,3	26,4	34,9	30,6	36,1	23,8
Buenos Aires	3,0	5,6	8,2	7,8	16,2	26,5	36,9	40,4	38,4	31,7	30,3	31,7	32,7	33,9	30,0	29,5	33,9	30,5	27,3
Catamarca	0,0	0,0	0,0	0,0	0,0	0,0	0,0	0,0	6,3	6,2	6,1	29,8	5,8	0,0	11,2	11,0	5,4	26,4	5,2
Córdoba	1,4	0,0	2,1	3,4	6,1	6,0	3,9	6,5	2,6	4,4	4,4	8,7	6,8	4,9	9,7	4,8	3,6	12,4	8,8
Corrientes	0,0	0,0	0,0	0,0	0,0	2,3	0,0	8,9	0,0	6,5	4,3	6,3	8,4	2,1	16,4	8,1	8,0	9,9	21,5
Chaco	0,0	0,0	0,0	0,0	0,0	4,4	2,2	0,0	4,2	6,2	6,2	4,0	2,0	6,0	7,9	5,9	3,9	5,8	1,9
Chubut	0,0	0,0	0,0	10,9	0,0	5,2	15,5	0,0	9,9	19,6	9,6	23,7	9,4	23,1	18,3	27,1	22,3	26,4	39,2
Entre Ríos	0,0	0,0	0,0	0,0	3,7	1,8	3,6	1,8	3,5	5,2	1,7	5,0	10,0	16,5	9,8	9,7	6,4	17,4	11,0
Formosa	0,0	0,0	0,0	0,0	0,0	0,0	4,5	4,4	0,0	4,3	8,4	12,4	4,1	0,0	15,8	7,8	3,8	7,6	11,2
Jujuy	0,0	0,0	0,0	0,0	3,6	3,5	7,0	3,4	6,7	3,3	6,5	6,4	9,5	28,1	12,3	12,2	0,0	20,7	14,6
La Pampa	0,0	0,0	0,0	0,0	0,0	0,0	14,1	6,9	0,0	0,0	0,0	0,0	0,0	12,8	6,3	0,0	0,0	12,1	0,0
La Rioja	0,0	0,0	0,0	0,0	0,0	0,0	0,0	0,0	0,0	7,1	7,0	0,0	0,0	0,0	12,8	0,0	12,3	12,0	0,0
Mendoza	0,0	1,4	1,4	1,3	4,0	6,5	7,7	2,5	7,6	8,7	3,7	4,9	3,6	6,0	3,5	4,7	4,6	6,9	6,8
Misiones	0,0	0,0	0,0	0,0	0,0	7,0	4,6	6,7	0,0	6,5	12,7	12,5	8,2	28,3	19,9	23,5	17,4	24,7	11,2
Neuquén	0,0	0,0	0,0	0,0	0,0	0,0	0,0	9,0	4,4	8,6	12,6	20,6	8,1	7,9	15,6	23,0	3,8	18,5	7,3
Río Negro	4,0	0,0	3,9	0,0	0,0	7,5	3,7	7,3	14,4	3,6	3,5	3,5	3,5	3,4	3,4	0,0	6,8	0,0	10,0
Salta	0,0	0,0	0,0	2,2	0,0	6,2	2,0	5,9	0,0	5,7	0,0	14,7	12,6	14,2	29,6	15,4	8,4	13,2	39,0
San Juan	0,0	3,6	3,6	3,5	3,5	0,0	0,0	3,3	9,8	3,2	6,3	9,4	12,3	3,0	0,0	3,0	2,9	5,8	8,5
San Luis	0,0	0,0	0,0	6,5	6,4	0,0	12,1	11,8	23,0	0,0	0,0	5,4	5,3	5,1	20,1	9,8	4,8	9,4	4,6
Santa Cruz	0,0	0,0	0,0	0,0	0,0	0,0	0,0	33,9	11,0	0,0	0,0	0,0	30,5	0,0	0,0	0,0	0,0	9,2	9,0
Santa Fe	1,4	5,5	6,8	12,2	14,1	20,6	17,8	19,6	12,9	16,0	12,1	13,9	11,3	18,1	17,9	11,7	12,8	12,1	20,5
Santiago del Estero	0,0	0,0	0,0	0,0	0,0	5,4	5,4	7,9	7,8	5,1	5,0	5,0	2,5	4,9	2,4	9,6	2,4	16,5	7,0
Tucumán	0,0	0,0	0,0	1,6	0,0	3,2	9,4	1,5	0,0	7,5	1,5	1,5	7,2	2,8	7,0	8,3	9,6	10,9	8,1
Tierra del Fuego	0,0	0,0	0,0	0,0	0,0	0,0	0,0	0,0	0,0	21,8	21,	0,0	39,3	38,0	0,0	35,5	34,4	0,0	32,3





## **Dirección de Sida y Enfermedades de Transmisión Sexual**

Av. 9 de Julio 1925, piso 9 - Ala Moreno  
(C1073ABA) Ciudad Autónoma de Buenos Aires  
República Argentina  
Tel.: (005411) 4379-9017  
Fax: (005411) 4379-9210  
[dir-sida-ets@msal.gov.ar](mailto:dir-sida-ets@msal.gov.ar)  
[www.msal.gov.ar/sida](http://www.msal.gov.ar/sida)

**0800 3333 444**

**LÍNEA PREGUNTE SIDA - MINISTERIO DE SALUD DE LA NACIÓN**

Es gratis, es confidencial, es anónima